

Ce document contient de l'information et des champs de formulaire. Pour lire l'information, appuyer sur la flèche vers le bas à partir d'un champ de formulaire.



NOTRE ENGAGEMENT :

Le bien-être

APERÇU DE LA COMPAGNIE

GREAT-WEST

Fondée à Winnipeg en 1891, la Great-West est un chef de file en assurance au Canada. Avec ses filiales, la London Life et la Canada-Vie, elle répond aux besoins de sécurité financière de plus de 13 millions de personnes d'un bout à l'autre du pays grâce à des produits financiers et des régimes d'avantages sociaux.

LONDON LIFE

Fondée en 1874 à London, en Ontario, la London Life répond aux besoins de sécurité financière des Canadiens depuis plus de 140 ans. La London Life fournit des conseils et des services de planification de la sécurité financière, ainsi que des produits et services d'assurance et de gestion du patrimoine par l'intermédiaire de sa division, la Financière Liberté 55^{MC}.

CANADA-VIE

Fondée en 1847, la Canada-Vie est la première compagnie d'assurance-vie canadienne. Au Canada, la Canada-Vie offre des produits et des services d'assurance et de gestion du patrimoine aux particuliers, aux familles et aux propriétaires d'entreprise d'un océan à l'autre.

GREAT-WEST LIFECO

Great-West Lifeco est une société de portefeuille internationale de services financiers. Nous avons des participations notamment dans l'assurance-vie, l'assurance maladie, les services de retraite et de placement, la gestion d'actifs et la réassurance. Great-West Lifeco et nos compagnies sont membres du groupe de sociétés de la Corporation Financière Power.

La présente Déclaration sur les responsabilités envers la collectivité concerne les activités canadiennes de La Great-West, compagnie d'assurance-vie et de ses filiales, la London Life, Compagnie d'Assurance-Vie et La Compagnie d'Assurance du Canada sur la Vie, de même que de la Corporation Financière Canada-Vie et de La Compagnie d'Assurance Canada-Vie du Canada. Les activités liées à la responsabilité sociale d'entreprise du Groupe de gestion d'actifs GLC Ltée et de Conseillers immobiliers GWL inc. y sont également décrites.



Chaque année, à titre d'entreprise généreuse appuyant les principes de présence sociale et les normes d'investissement communautaire établis par Imagine Canada, nous faisons don d'un minimum d'un pour cent de la moyenne de nos bénéfices avant impôts à des organismes à but non lucratif, de bienfaisance et communautaires.

À titre d'entreprise généreuse depuis plus de deux décennies, nous avons donné plus de 186 millions de dollars à des collectivités canadiennes. Cela inclut 12,4 millions de dollars versés en 2016.



CE QUE VOUS TROUVEREZ À L'INTÉRIEUR

BIENVENUE

Rapport des présidents	2
Notre engagement en matière de responsabilité sociale d'entreprise.	3
Nos valeurs	3
Notre engagement : le bien-être – Coup d'œil sur 2016	4

RÉPONDRE AUX BESOINS DES CANADIENS

Bien-être financier	7
Littératie financière.	7
Préparation à la retraite.	7
Assurance maladies graves	8
Bien-être physique	9
Offrir de la commodité aux clients grâce à la technologie et à des outils améliorés	9
Assurer l'abordabilité des médicaments onéreux.	9
Demeurer au fait des tendances de l'industrie.	9
S'attaquer aux problèmes de santé mentale en milieu de travail	10
<i>Strategiesdesantementale.com</i>	10
Les intimidateurs ne se retrouvent pas seulement sur les terrains de jeu	11
Appuyer l'éducation relative à la santé mentale.	11
Construire des équipes fortes et résilientes	11
Joindre les Canadiens grâce aux médias sociaux	11
Répercussions économiques	12
Aider les Canadiens grâce à nos produits et services.	12
Emploi, salaires et commissions dans l'ensemble du Canada	12
Charges fiscales.	12
Placements	13

EXPLOITER AVEC INTÉGRITÉ

Gouvernance et surveillance de la responsabilité sociale d'entreprise.	14
Codes et politiques	15
Traitement des plaintes des clients	15
Relations avec les fournisseurs.	15

ENVIRONNEMENT

Participation à l'évaluation de CDP et résultats.	16
Analyse comparative du rendement des immeubles et objectifs de réduction	17
Certifications d'immeubles écologiques	17
Encourager le leadership et la formation en matière de durabilité	17
Réduire les déchets	18
Miser sur les initiatives respectueuses de la santé et de l'environnement	18
Rendement en matière de durabilité	20

NOS MILIEUX DE TRAVAIL

Un employeur de choix	21
Croissance et perfectionnement professionnels.	22
Aperçu de notre main-d'œuvre en 2016.	22
Embaucher des personnes compétentes.	23
Continuer à se sentir bien au travail	24
Contribuer à la parfaite alliance communautaire.	25

SOUTIEN AUX COLLECTIVITÉS

La parfaite alliance communautaire.	27
Investir dans la santé et le mieux-être	27
Investir dans l'éducation	28
Investir pour favoriser l'essor du secteur des organismes de bienfaisance	31
Région par région.	32
Colombie-Britannique	32
Alberta	33
Saskatchewan	34
Manitoba.	35
Ontario	36
Québec	38
Canada atlantique	39

La contribution totale que nous avons versée à Centraide/United Way dans chaque région est indiquée dans le sommaire pertinent

ANNEXE

À qui va notre soutien	40
Droits de participation et évaluations	45
Bourses d'études, bourses de perfectionnement, prix et récompenses	45
Activités en équipe.	47

Pour visualiser une copie en ligne du présent rapport, veuillez accéder à une des adresses suivantes :

lagreatwest.com londonlife.com canadavie.com



RAPPORT DES PRÉSIDENTS

En 2016, nous avons célébré le 125^e anniversaire de l'une de nos compagnies piliers : la Great-West. Jumelée à la London Life et à la Canada-Vie, la Great-West nous permet d'avoir de profondes racines au Canada qui reflètent une volonté de répondre aux besoins de nos clients et qui témoignent de notre engagement envers nos gens, nos valeurs et une approche durable des affaires.

2 En sein de notre organisation, forte d'une riche histoire au Canada, nous savons pertinemment que nous devons donner au suivant et aider à renforcer nos collectivités. Nous le faisons en travaillant en collaboration avec des organismes sur des initiatives qui ciblent des priorités locales et nationales dans le but d'améliorer les résultats en matière de santé, d'accroître l'accès aux arts, de financer d'importants services sociaux, de développer les collectivités et de donner à tous l'accès à l'éducation.

En redonnant à nos collectivités, nos employés continuent d'être des chefs de file. Ils offrent du temps, de l'argent et leur expertise à des organismes de bienfaisance et à des causes auxquels ils croient pour fortifier le monde qui les entoure. Nous soutenons fièrement leurs efforts collectifs et amplifions les répercussions positives qu'ils ont.

Nous sommes aussi très heureux d'offrir à nos employés un milieu de travail vraiment agréable et valorisant. En tant qu'employeur de choix, notre entreprise a une fois de plus été reconnue comme l'un des 100 meilleurs employeurs au Canada et comme l'un des meilleurs employeurs chez les jeunes. Le nombre d'employés qui ont choisi de bâtir leur carrière avec nous est encore plus évocateur que ces mentions – non seulement nous offrons des possibilités stimulantes aux nouveaux diplômés, mais il n'est pas rare que des employés de notre compagnie célèbrent leur 20^e, leur 30^e et même leur 40^e anniversaire de service.

Pendant toute l'année de célébration de notre 125^e anniversaire, nous avons pris le temps de remercier nos employés pour les efforts constants qu'ils déploient en vue de répondre aux besoins de nos clients. Nous avons également profité de notre anniversaire pour témoigner notre reconnaissance à 125 de nos employés qui redonnent à la collectivité, en leur remettant un don au nom de l'organisme de bienfaisance pour lequel ils font du bénévolat. Bon nombre de ces employés nous ont aidés lorsque nous avons ouvert la Bourse de Toronto en août dernier, en l'honneur de notre 125^e anniversaire.

Forts de notre long historique au Canada, nous comprenons la nécessité de veiller à ce que nos activités soient durables. C'est pourquoi nous sommes constamment à la recherche d'occasions en matière d'efficacité, dans le but de limiter le plus possible notre incidence sur l'environnement. En 2016, nous avons reçu la note A du CDP, ce qui nous a permis de nous classer parmi les 10 % des milliers de compagnies les plus performantes à l'échelle mondiale pour ce qui est de la réduction d'émissions. Nous sommes la seule société de services financiers canadienne à faire partie de cette liste.

« Ensemble, nous pouvons exercer une influence positive dans nos collectivités en vue de favoriser le bien-être de tous les Canadiens. »

Le présent rapport fournit des précisions sur la façon dont nous respectons nos engagements envers nos clients, nos employés, l'environnement et nos collectivités. Nous espérons que la lecture du présent rapport vous incitera à apprendre, à vous impliquer et à poser des gestes concrets. Grâce à nos efforts collectifs, nous pouvons ensemble bâtir des collectivités plus fortes.



Le président et chef de la direction,

Paul Mahon



Le président et chef de l'exploitation, Canada,

Stefan Kristjanson



NOTRE ENGAGEMENT EN MATIÈRE DE RESPONSABILITÉ SOCIALE D'ENTREPRISE

La Great-West, la London Life et la Canada-Vie sont depuis longtemps profondément enracinées dans nos collectivités. Au fil des décennies, une multitude de personnes, de familles, d'entreprises et d'organismes ont pu compter sur notre engagement à remplir nos promesses. Nous nous efforçons d'être une entreprise responsable sur le plan social en adoptant une approche proactive pour faire en sorte que toutes nos actions aient des répercussions positives.

NOS VALEURS

- Mettre le client au premier plan dans toutes nos actions
- Agir avec intégrité
- Bâtir la confiance et la collaboration
- Encourager l'engagement des employés
- Appuyer nos collectivités
- S'engager dans le développement durable

COUP D'ŒIL SUR 2016

Contribuer au dynamisme des collectivités, à un environnement sain, à la sécurité et à la protection en cas de perte auprès des particuliers et des familles : voici quelques moyens que nous avons pris pour améliorer le bien-être financier, physique et mental des Canadiens en 2016.





Répondre aux besoins des Canadiens

À chaque étape de la vie, il est important que chacun de nous trouve l'équilibre relatif à son bien-être financier, physique et mental. Alors que des gens se concentrent sur leurs finances personnelles ou familiales, d'autres personnes se préparent quant à elles à prendre leur retraite. Certains tentent de surmonter un problème de santé physique ou mentale. D'autres doivent composer avec les exigences inhérentes à la gestion d'une entreprise ou d'une organisation et ont à cœur non seulement leur bien-être personnel, mais également celui de leurs employés.

Le fait que des particuliers, des familles, des entreprises et des organisations puissent avoir accès à des renseignements et des conseils de qualité peut les outiller pour faire le nécessaire en vue d'exercer une influence positive sur leur santé physique et leur situation financière. Rehausser sa littératie financière et se tenir au fait des renseignements les plus récents au sujet de la santé et du mieux-être peuvent aider à changer les choses. Les outils et les services que nous mettons au point, de même que la collaboration que nous établissons avec d'autres intervenants pour remédier aux problèmes qui se posent à l'échelle nationale, sont à l'origine de solutions novatrices destinées aux particuliers et aux employeurs dans le but de répondre à leurs besoins. Nous travaillons avec eux pour déterminer quelles solutions seront les mieux adaptées à leur situation, et ce, en vue de les mettre en pratique par l'intermédiaire de ressources accessibles, de solides relations avec la clientèle et de conseils personnalisés.

6



De plus en plus, on se rend compte de la nécessité d'aider les Canadiens à améliorer leur littératie financière. Posséder des connaissances financières de base, c'est disposer du savoir, des compétences et de la confiance en soi nécessaires pour prendre des décisions financières éclairées.

Beaucoup de Canadiens ont de réelles difficultés avec tout ce qui a trait à la planification financière, qu'il s'agisse d'établir un budget, de gérer l'utilisation de cartes de crédit ou de planifier en vue de la retraite. Or, cela peut leur causer un important stress financier.

La littératie financière aide tous les Canadiens à prendre des décisions qui auront une incidence sur leur vie. C'est la raison pour laquelle nous sommes devenus en 2014 le commanditaire national du programme de littératie financière novateur et primé de **Comptables professionnels agréés Canada** (CPA Canada) et que nous poursuivons notre engagement par l'intermédiaire de plusieurs autres nouvelles initiatives. Notre objectif commun est de donner aux Canadiens les moyens nécessaires pour prendre les meilleures décisions financières qui soient, et ce, pour ultimement assurer le bien-être financier à long terme des familles au pays.

Nous finançons un projet de recherche de CPA Canada qui aidera à créer un outil unique pour les conseillers en sécurité financière. Celui-ci évaluera le concept de bien-être financier tel qu'une personne le définit. La prémisses principale sur laquelle s'appuie ce projet veut qu'une personne doit comprendre la notion de bien-être financier et l'exprimer en ses propres termes afin d'évaluer où elle se situe par rapport au but à atteindre.

La différence majeure entre les modèles habituels et cette nouvelle approche est que la personne utilise son propre vocabulaire et énonce son point de vue sur le bien-être financier plutôt que de suivre une approche guidée. Cet élément est important puisque l'éventail des attentes et des besoins au sein de la population varie de façon significative. Une approche uniforme limite les personnes dans leur définition du bien-être financier et de la signification qu'il revêt pour elles en tant qu'enjeu dans leur vie.

À la lumière de ce vocabulaire, CPA Canada sera en mesure de créer un outil d'auto-évaluation grâce auquel les particuliers pourront formuler leur vision du bien-être financier et définir cette notion à l'aide de concepts représentatifs de leur point de vue. Il s'agit d'une approche globale qui reflète l'opinion de la génération du millénaire et de beaucoup de jeunes personnes qui perçoivent leur planification financière personnelle comme une planification de vie.

Nous continuons aussi à appuyer le travail de CPA Canada qui met à profit son expertise pour offrir des programmes de littératie financière. L'organisme fait de la sensibilisation auprès de ses membres et réussit à les mobiliser pour offrir des programmes d'éducation financière sans affiliation commerciale à un prestataire de services financiers précis.

CPA Canada stimule également l'intérêt par rapport à cette question par d'autres moyens. En novembre, l'organisation a tenu sa toute première conférence nationale sur la littératie financière en présentant des organisations qui améliorent la santé financière des Canadiens, et en les invitant à communiquer leurs méthodes pour élaborer, offrir et évaluer des programmes d'éducation financière à l'interne.

DE COMBIEN A-T-ON BESOIN POUR PRENDRE SA RETRAITE?

Au fur et à mesure que les Canadiens planifient leur retraite, ils veulent savoir s'ils ont économisé suffisamment pour bien vivre une fois qu'ils ne travailleront plus. Mais connaissez-vous le « chiffre magique », soit le montant que quelqu'un doit épargner pour sa retraite?

Une recherche de Statistique Canada révèle que le retraité canadien moyen dispose des deux tiers de son ancien revenu pour vivre, moins de la moitié des Canadiens connaissent le montant qu'ils doivent épargner en vue de la retraite afin de pouvoir maintenir un rythme de vie semblable durant celle-ci et une proportion encore plus mince de personnes mettent de l'argent de côté pour cette étape de la vie.

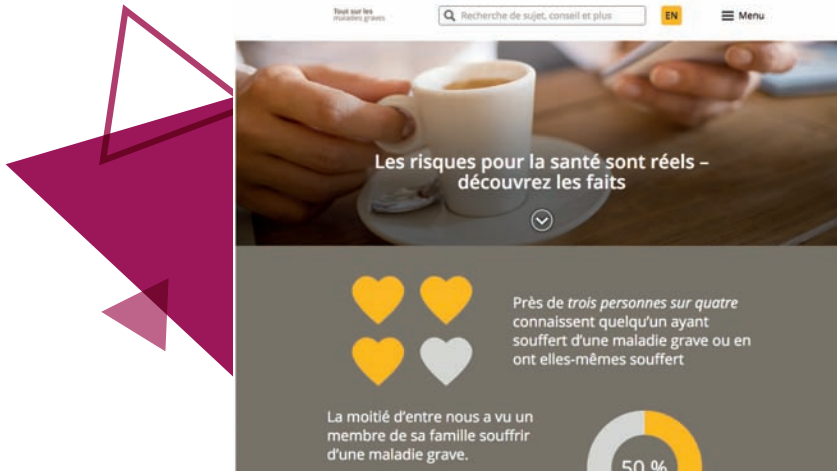
Chaque personne étant unique, il n'y a pas de réponse universelle à cette question. Voilà pourquoi nous avons créé des outils d'information visant à aider les gens à déterminer exactement combien ils doivent épargner en vue de leur retraite, et le public peut les utiliser gratuitement. La série de présentations de formation en trois volets intitulée *De combien aurez-vous besoin?* tient compte du fait que la retraite est, dans une certaine mesure, une question personnelle et imprévisible. Définir le style de vie souhaité et la source financière qui le soutiendra représentent les deux étapes les plus importantes.

Dans la présentation *De combien aurez-vous besoin?*, on incite les Canadiens à consulter notre calculateur de cotisations en ligne pour déterminer combien ils doivent épargner. Lancée en 2016, la série éducative *De combien aurez-vous besoin?* sera aussi disponible en 2017 dans notre site Web.parcoursjudicieux.com. Ce site est une ressource gratuite d'apprentissage en ligne conçue pour guider les gens dans toutes les étapes d'épargne et de planification de la retraite. Il renferme des jeux, des calculateurs, des vidéos ainsi que des articles instructifs qui permettent de se renseigner sur la planification financière personnelle et sur l'importance de nos régimes de retraite et d'épargne collectifs.

De plus, grâce à PARCOURSjudicieux, les Canadiens peuvent accéder à notre nouvel Estimateur de revenu afin d'avoir une idée du revenu de retraite que pourrait générer leur épargne enregistrée. Gratuit, facile à utiliser et adapté aux appareils mobiles, cet outil fournit un portrait clair du revenu de retraite provenant de fonds enregistrés de revenu de retraite (FERR) et de fonds de revenu viager (FRV). Il est conçu pour les personnes qui prendront leur retraite d'ici dix ans et produit un rapport illustré et confidentiel qui peut ensuite être enregistré et imprimé.

Nous continuons d'avoir recours à la technologie et aux médias sociaux pour offrir aux Canadiens des outils éducatifs qui peuvent les aider à comprendre les avantages des régimes d'épargne-retraite. Au début de 2016, nous avons lancé *Votre épargne travaille-t-elle en votre faveur?*, une nouvelle vidéo d'animation éducative que le public peut librement visionner. Présentée de façon humoristique, elle énonce une importante question : Quel est le meilleur endroit pour investir votre épargne-retraite?





DÉVOILER LES MYTHES RELATIFS À L'ASSURANCE MALADIES GRAVES

Être atteint d'une maladie grave entraîne non seulement des conséquences considérables sur la santé physique d'une personne, mais aussi sur son bien-être financier et mental. Grâce à une étude que nous avons menée à la fin de 2015, nous avons découvert que les Canadiens sont inquiets par rapport aux répercussions importantes qu'une maladie grave peut avoir dans leur vie : 60 % sont préoccupés à l'idée de perdre un revenu et 55 % ont peur de ne pas être en mesure de payer leurs dépenses courantes. Et pour les parents, à part le contrecoup financier, la principale inquiétude exprimée quant au fait d'être atteint d'une maladie grave est de ne pas être en mesure de passer du temps de qualité avec leurs enfants.

Plus de huit millions de travailleurs canadiens risquent de s'endetter, de repousser leur retraite ou d'avoir à acheter une maison plus petite pour survivre financièrement s'ils devaient faire face à une maladie grave. Cependant, beaucoup d'entre eux ne se rendent pas compte des répercussions financières inattendues qu'une telle maladie peut entraîner. S'ils en ont conscience, ils n'agissent pas pour s'y préparer. Nous avons découvert une divergence entre la compréhension des Canadiens par rapport à ces risques et les actions concrètes qu'ils posent pour s'assurer qu'eux et leur famille sont prêts à faire face aux contrecoups d'une maladie grave, soudaine et malheureusement trop courante. Ils croient – à tort – qu'ils seront entièrement pris en charge par notre système de santé.

Il est indéniable que nous avons la responsabilité de sensibiliser les gens et de les aider à comprendre l'importance de l'assurance maladies graves et de son potentiel pour amener les Canadiens à mieux gérer le risque de pertes significatives. En 2016, nous avons publié les résultats de notre recherche et lancé **Tout sur les maladies graves.ca**, un site Web interactif et public visant à informer et à aider les familles à comprendre et à reconnaître les différentes conséquences que peut entraîner une maladie grave.

Tout sur les maladies graves.ca examine en profondeur les résultats de notre recherche et comporte un questionnaire de préparation portant sur la façon dont les Canadiens sont susceptibles de faire face à une maladie grave dans leur famille sur les plans physique, financier et émotionnel. En y répondant, on peut comparer son propre degré de préparation avec celui des autres travailleurs canadiens.

Par ce site Web et cette campagne, nous offrons un outil informatif pour éveiller la conscience des gens envers cette problématique. Il est déjà question d'améliorer encore plus son contenu éducatif, de mettre à jour le questionnaire et d'ajouter davantage de vidéos et de composantes interactives, et ce, dans le but de sensibiliser les Canadiens à ce qu'ils soient mieux préparés à faire face à une maladie grave.

Grâce aux recherches qui lèvent le voile sur les mythes concernant les maladies graves et l'assurance maladies graves ainsi qu'aux outils utiles qui traitent de ces sujets, nous développons une perspective et une expertise pouvant aider les Canadiens à prendre des décisions plus éclairées.



« Nous avons découvert que trois Canadiens sur quatre connaissent une personne qui a déjà été atteinte d'une maladie grave, et pour la moitié de ces personnes, il s'agissait d'un membre de leur propre famille. De plus, notre recherche a démontré que seul un tiers des travailleurs canadiens ont pris des mesures en prévision de ce genre de situation et possèdent une police d'assurance maladies graves. »

Kelly Swanson, vice-présidente adjointe,
Marketing, Assurance, London Life

POUR QUELLES RAISONS LES GENS N'ACHÈTENT-ILS PAS D'ASSURANCE MALADIES GRAVES?

- Ce type de protection ne constitue pas une priorité pour les travailleurs canadiens. L'achat d'une assurance maladies graves sera probablement mené par le courtier d'assurance d'un particulier ou un prestataire. Par exemple, un employé pourrait se procurer une protection dans le cadre de son régime de garanties plutôt que de se lancer dans des démarches personnelles pour acheter un tel produit.
- Six travailleurs canadiens sur dix n'ont jamais discuté d'assurance maladies graves avec leur famille ou un courtier d'assurance, et beaucoup de personnes n'ont jamais envisagé ce qu'elles feraient si une maladie grave survenait.
- Parmi les personnes qui ne disposent pas d'une assurance maladies graves, la moitié n'a pas réfléchi à en souscrire une ou n'était pas au courant qu'un tel produit existait. En fait, une grande proportion des travailleurs canadiens (42 %) n'ont jamais entendu parler d'assurance maladies graves.

Source : HEAD RESEARCH. Assurance contre les maladies graves – Perspectives et réflexions – Résumé des faits saillants de la recherche, 2015.



Dans la vie, l'importance de faire de bons choix est incontestable. Quand il s'agit de la santé et du bien-être physiques des Canadiens, nous agissons concrètement pour changer les choses en nous penchant sur ces questions et en aidant les gens à gérer leur mieux-être personnel et les coûts qui y sont associés. Avec d'autres intervenants, comme des groupes de prestataires de soins médicaux et des compagnies pharmaceutiques, nous reconnaissons que gérer ce type de frais et aider les personnes à rester en santé ou à se rétablir est tributaire de nos efforts conjoints.

La commodité est un élément important contribuant à aider les Canadiens à profiter de leur régime de soins médicaux. Quand quelque chose est tout simplement plus facile, rapide et économique, les gens sont plus enclins à l'essayer et à aller jusqu'au bout. Nous avons depuis longtemps adopté la technologie pour offrir plus de commodité à nos clients.

En 2016, nous avons amélioré les services en ligne de *GroupNet^{MC} pour les participants de régime* pour que les personnes qui utilisent cet outil puissent facilement avoir accès aux renseignements sur leurs garanties, n'importe où, au moment où ils en ont besoin. Nous sommes devenus le premier prestataire de garanties collectives au Canada à donner accès à de l'information relative aux garanties grâce à la montre Apple Watch. Les participants de régime peuvent facilement vérifier le solde de leurs garanties, consulter l'historique de leurs demandes de règlement, visualiser des renseignements relatifs à leurs cartes d'identification, recevoir des avis de traitement de leurs demandes de règlement et trouver, grâce à un système de localisation GPS intégré, le prestataire de soins de santé le plus près offrant le service Demandes de règlement électroniques – Fournisseurs.

Toujours dans l'esprit d'offrir plus de commodité, nous avons ajouté une autre option pour faciliter la vie des participants de régime qui utilisent le produit *SolutionsPlus Santé*, notre approche novatrice en matière de comptes de gestion de dépenses santé (CGDS). *SolutionsPlus Santé* permet aux participants de régime de recevoir une carte de débit Visa^{MD} pour payer immédiatement leurs frais plutôt que de soumettre des demandes de règlement par la suite. Le programme est aussi avantageux pour les répondants de régime puisqu'ils bénéficient d'options de gestion des coûts et d'un régime encore plus personnalisé. En 2016, des participants de régime ont eu la possibilité d'utiliser le compte *SolutionsPlus santé* pour régler des frais non seulement au titre de leur CGDS, mais également dans le cadre de leur Compte de dépenses pour une vie saine. Ce compte prend en charge des dépenses liées au mieux-être, comme celles nécessaires pour avoir recours à un entraîneur personnel, pour acheter de l'équipement de mise en forme, pour payer un abonnement ou des cours ou encore pour profiter d'un programme de gestion du poids ou du stress ou d'un programme d'abandon au tabac.

ASSURER L'ABORDABILITÉ DES MÉDICAMENTS ONÉREUX

Pour les participants de régime, la commodité est importante tout comme le sont aussi les soins abordables. L'abordabilité des médicaments onéreux est devenue une préoccupation grandissante à la fois pour les participants et les répondants de régime. Nous agissons pour réduire le coût des médicaments tout en continuant à offrir une protection étendue pour faire en sorte que les participants de régime aient accès aux médicaments dont ils ont besoin. Par exemple, nous avons travaillé directement avec le fabricant du médicament biologique Remicade^{MD}, un médicament d'ordonnance coûteux utilisé pour traiter plusieurs affections, dont la maladie de Crohn, la colite ulcéreuse, l'arthrite et le psoriasis en plaques, pour diminuer le coût de ce médicament pour nos clients au point de vente.

UN ACCÈS À VOTRE PORTÉE, LÀ OÙ VOUS VIVEZ ET TRAVAILLEZ

- La technologie mobile permet aux participants de régime de consulter l'information sur leurs garanties et de présenter des demandes de règlement au moyen de leurs téléphones intelligents.
- Une de nos applications gratuites pour téléphone intelligent, *ZonePharma*, aide les Canadiens à effectuer des recherches sur leurs médicaments d'ordonnance et sur ceux des membres de leur famille et à en assurer la gestion, où qu'ils se trouvent.
- Les espaces de médias sociaux de la Great-West et de la Financière Liberté 55 mettent à la disposition des Canadiens une autre façon d'échanger avec nous à propos de questions concernant l'assurance et les finances qui leur sont importantes, de se renseigner au sujet de nos sociétés et de s'adresser à nous quand ils ont besoin d'aide.
- Des sites Web sécurisés fournissent aux employeurs un accès en ligne aux données sur leurs régimes ainsi que des outils et des ressources pour mieux comprendre et gérer leurs régimes de garanties et de retraite.
- À l'automne 2016, nous avons lancé nos sites Web nouvellement actualisés lagreatwest.com, londonlife.com et canadavie.com, ce qui permet aux utilisateurs d'échanger plus facilement avec nous.

DEMEURER AU FAIT DES TENDANCES DE L'INDUSTRIE

Tenir nos clients, nos conseillers et les Canadiens informés au sujet des dernières nouvelles et tendances en matière de soins de santé et de garanties – tout en mettant aussi l'accent sur notre engagement envers les intervenants – est une autre responsabilité que nous prenons au sérieux. En 2016, nous avons renforcé notre appui au Sondage Sanofi Canada sur les soins de santé pour le porter à un niveau inégalé puisque deux représentantes de notre compagnie ont siégé au conseil consultatif de l'industrie.

Mené à l'échelle du Canada, le sondage annuel est un outil précieux qui permet de prendre le pouls de ce qui se déroule sur le marché du point de vue à la fois des particuliers et des employeurs, et qui aide les administrateurs de garanties de soins de santé à orienter la protection qu'offre leur régime. Depuis près de 20 ans, cette enquête suit l'évolution d'un certain nombre de questions relatives aux soins de santé et aborde notamment la satisfaction des utilisateurs du système de santé, les régimes de garanties, les problèmes de santé et la compréhension à l'égard des maladies chroniques. Elle sert d'indicateur pour évaluer les problèmes émergents associés aux soins de santé qui ont une incidence sur la santé et la productivité des employés.

Nous alimentons également les discussions à cet égard et sensibilisons le public grâce à notre publication annuelle intitulée *Tendances du secteur de l'assurance* qui porte sur les tendances les plus marquées en matière de soins de santé ainsi que sur les secteurs en émergence au Canada. Ce nouveau magazine contient des renseignements neutres et sans parti pris, dont les résultats de nos propres recherches, dans le but d'améliorer les connaissances des répondants de régime et des conseillers par rapport à ce qui se passe dans l'industrie.

PROJET PILOTE PORTANT SUR LA SANTÉ ET LE MIEUX-ÊTRE

Grâce à notre Centre d'innovation, nous avons mené un vaste projet pilote portant sur la santé et le mieux-être pour tester et évaluer la viabilité d'un programme, présenté sous forme de jeu et fondé sur des mesures d'encouragement, qui permettrait aux participants de régime d'accéder à une plateforme numérique et de répondre à une série de questions relatives à leurs choix de style de vie. En fonction des réponses données, ils sauraient alors s'ils sont plus jeunes ou plus vieux que leur véritable âge biologique. Le système proposerait des renseignements, des défis et une série de programmes susceptibles d'aider les utilisateurs lorsque leurs réponses révéleraient des problèmes à résoudre.

Bien que les tests effectués dans le cadre du projet pilote ont démontré un intérêt soutenu, ils ont aussi révélé que les programmes spécialisés n'ont pas attiré les participants de régime qui en avaient le plus besoin; l'incidence sur les coûts associés aux demandes de règlement a donc été minime. De plus, le coût de la garantie complète représentait un obstacle pour les répondants de régime. Compte tenu de ces facteurs et des autres conclusions tirées, nous avons décidé de ne pas donner suite à ce projet. Par contre, cette expérience nous a permis d'obtenir une quantité exceptionnelle de données qui seront très utiles pour développer d'autres initiatives relatives à la santé et au mieux-être. Nous étudierons aussi la possibilité de fournir des analyses plus poussées sur les demandes de règlement.



S'ATTAQUER AUX PROBLÈMES DE SANTÉ MENTALE EN MILIEU DE TRAVAIL

Le Centre pour la santé mentale en milieu de travail de la Great-West (le centre) a été créé dans le cadre de la mission de la Great-West qui consiste à valoriser les collectivités dans l'ensemble du Canada, à soutenir l'avancement des connaissances sur la santé mentale en milieu de travail et à transformer ce savoir en mesures concrètes. Il représente pour les employeurs canadiens une source importante d'outils et de ressources – pratiques et gratuits – de prévention, d'intervention et de gestion pour aborder les problèmes de santé mentale en milieu de travail.

Le site Web du centre, auquel on peut accéder à l'adresse strategiesdesamentale.com, est le principal outil au moyen duquel nous mettons gratuitement ces ressources à la disposition de tous les employeurs et de toutes les organisations. Il est visité en moyenne 12 500 fois par mois.

On y trouve notamment :

- **Protégeons la santé mentale au travail** – outils d'évaluation de la santé et de la sécurité psychologiques
- **Se rétablir en travaillant** – témoignages vidéo de véritables personnes, qui racontent comment elles ont surmonté les périodes difficiles où elles se sont heurtées à un problème de santé mentale
- **Prenez votre pause** – abonnement au service de courriels pour obtenir des idées d'activités quotidiennes pour la pause au travail
- **Au programme** – vidéos et présentations abordant les facteurs qui influent sur la santé et la sécurité psychologiques
- **La gestion en matière de santé mentale** – modules de formation vidéo destinés aux gestionnaires
- **Système de gestion de la santé et de la sécurité psychologiques** – cadre organisationnel pour contribuer à la conception d'un programme de sécurité psychologique inspiré de la norme nationale du Canada sur la santé et la sécurité psychologiques en milieu de travail

- **Promotion de la réussite du personnel** – ressource en matière de mesures d'adaptation qui vise à combler l'écart entre la capacité des professionnels de la santé à soutenir le bien-être des employés et celle d'un gestionnaire à soutenir le succès en milieu de travail
- **Sensibilisation à l'égard de l'intimidation en milieu de travail** – nouvelle ressource visant à aider les intervenants du milieu de travail à réduire l'intimidation et à contribuer à un environnement plus sécuritaire sur le plan psychologique
- **Former des équipes plus fortes – Soutenir des chefs d'équipe efficaces** – nouveau livre, qui peut être téléchargé gratuitement en ligne, contenant des renseignements pratiques et des activités de renforcement de l'esprit d'équipe pour aider les leaders à augmenter leur intelligence émotionnelle et les membres d'une équipe à améliorer leur résilience
- **Formation et outils offerts gratuitement** – affiches, brochures, livrets et rapports, tous gratuits et prêts à être imprimés

On y trouve aussi des articles, des liens menant à des communiqués de presse et à d'autres documents liés à la santé mentale en milieu de travail, des listes de ressources proposées par des tiers, et bien plus.

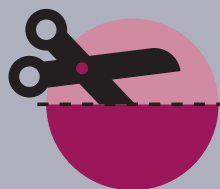


PRIX PILLAR OF HOPE

En mai, le centre a reçu le prix *Pillar of Hope* de la Mood Disorders Association of Ontario pour souligner son travail envers les initiatives de santé mentale en milieu de travail. Mike Schwartz, vice-président principal, Transformation, Canada, et directeur exécutif du centre de 2007 à 2015, a également été récompensé pour son travail de prévention et de réduction des répercussions des problèmes de santé mentale en milieu de travail.

Au cours de la dernière décennie, moins de Canadiens décrivent leur milieu de travail comme un endroit psychologiquement malsain et dangereux. Il s'agit d'une découverte importante que révèle une recherche menée par le Centre pour la santé mentale en milieu de travail de la Great-West qui s'est penché sur l'évolution de la santé mentale en milieu de travail au Canada.

Pour de plus amples renseignements, rendez-vous dans le site Strategiesdesamentale.com > Initiatives du centre > Recherche.



Depuis 2009, le pourcentage des Canadiens affirmant que leur milieu de travail est psychologiquement malsain ou dangereux a diminué de moitié et est passé à 10 %

L'évolution de la santé mentale en milieu de travail au Canada : Rapport de recherche (2007-2017)

Comme important employeur, et en tant que l'un des principaux prestataires de garanties collectives au Canada, nous sommes à même de constater les effets que les problèmes de santé mentale en milieu de travail peuvent avoir sur le bien-être en général et la compétitivité des entreprises. Un milieu de travail plus sain peut engendrer des gains durables et appréciables en ce qui a trait à la productivité, au recrutement et à la rétention du personnel. Les employeurs verront aussi leurs coûts diminuer en raison de la baisse des taux d'absentéisme et d'invalidité, de la réduction du nombre de conflits et du succès de leurs opérations.



Il y a dix ans, nous avons fondé le centre pour aider les employeurs canadiens à prévenir et à gérer les problèmes de santé mentale en milieu de travail ainsi qu'à intervenir lorsque ceux-ci se manifestent. Le centre continue d'être une source importante d'outils et de ressources. En 2017, il souligne une décennie de travail destiné à favoriser la collaboration et à mettre gratuitement à la disposition de tous les employeurs des renseignements utiles et des ressources pratiques, et ce, dans le but de contribuer à l'amélioration de la santé mentale en milieu de travail au Canada.

Tout au long de cette année qui célèbre son dixième anniversaire, le centre s'emploiera à célébrer les actions posées par les pionniers et les chefs de file de la santé mentale en milieu de travail au Canada. Nous vous incitons à visiter le site Web du centre à l'adresse strategiesdesantementale.com ou à suivre ses activités dans les médias sociaux.



« La Great-West et ses ressources humaines exceptionnelles ont continuellement démontré que le centre représente beaucoup plus qu'un simple dossier de décision visant la bonne santé mentale en milieu de travail. Il s'agit d'abord et avant tout d'une passion authentique à l'égard des employés dans tout lieu de travail. »

Mary Ann Baynton, directrice des programmes, Centre pour la santé mentale en milieu de travail de la Great-West

LES INTIMIDATEURS NE SE RETROUVENT PAS SEULEMENT SUR LES TERRAINS DE JEU

Le centre a créé une nouvelle ressource de sensibilisation à l'égard de l'intimidation pour les intervenants du milieu de travail qui propose une approche visant à réduire l'intimidation afin de contribuer à un environnement plus sécuritaire sur le plan psychologique.

Cette ressource a ceci comme prémisse : de nombreux intimidateurs en milieu de travail, notamment des directeurs et des chefs de syndicat, ne savent pas que leur comportement peut être jugé nocif auprès des autres. Elle est composée d'une présentation de diapositives sur la façon de diriger un atelier, d'un guide de l'animateur et d'un cahier du participant et adopte une approche unique pour informer les spectateurs, qui ne sont ni intimidateurs ni victimes, de la manière dont ils peuvent changer les choses.

APPUYER L'ÉDUCATION RELATIVE À LA SANTÉ MENTALE

Le centre a continué d'apporter son soutien au quatrième forum annuel intitulé *Communauté de pratique universitaire/collégiale axée sur le mieux-être en milieu de travail* qui a eu lieu en juin. Les responsables de la santé et du mieux-être travaillant dans les universités et les collèges de partout au Canada se sont rassemblés pour échanger des connaissances et partager des ressources liées à la santé mentale en milieu de travail. Le centre – qui a coordonné la première édition du forum il y a quatre ans et l'appuie chaque année depuis – a présenté de nouvelles ressources et animé des discussions au cours desquelles les participants, qui occupent divers postes allant de la gestion de l'invalidité à la promotion de la santé et aux ressources humaines, ont offert des points de vue propres à chacun de leur campus.

CONSTRUIRE DES ÉQUIPES FORTES ET RÉSILIENTES

En octobre, à l'occasion de la Better Workplace Conference, le centre a publié son nouveau livre, *Former des équipes plus fortes – Soutenir des chefs d'équipe efficaces*. Cet ouvrage contient plein de renseignements pratiques et d'activités de renforcement de l'esprit d'équipe, élaborées par des experts, dans le but d'aider à la fois les leaders et les membres de leur équipe à réagir efficacement face aux facteurs de stress, à résoudre des problèmes et à se soutenir les uns les autres durant les périodes difficiles.

« En tant que chefs d'équipe, nous sommes aussi forts que les équipes que nous formons, et garder une équipe efficace demande des efforts continus », a expliqué Mary Ann Baynton, directrice des programmes du centre, au lancement du livre. « Le but de ces activités est d'aider à renforcer la résilience d'une équipe au fil du temps. Elles peuvent sembler tout simplement divertissantes à faire en groupe, mais ces activités sont fondées sur la recherche portant sur le développement de la résilience et de l'intelligence émotionnelle. »



JOINDRE LES CANADIENS GRÂCE AUX MÉDIAS SOCIAUX

Dès le début, le centre a manifesté une importante présence en ligne. Au cours de la Journée mondiale de la santé mentale en octobre, il a lancé ses espaces de médias sociaux. Le centre est dorénavant sur Twitter, LinkedIn, Instagram et YouTube afin que les employeurs et les employés échangent au sujet de la santé mentale en milieu de travail.



@WORKPLACE_MH



GREAT-WEST LIFE CENTRE
FOR MENTAL HEALTH IN
THE WORKPLACE

RÉPERCUSSIONS ÉCONOMIQUES

Qu'il s'agisse de la réalisation de placements, de l'achat de fournitures et de services, du versement de salaires ou encore du paiement de commissions et d'impôts, nos activités et nos services contribuent à renforcer l'économie canadienne.

En 2016, nous avons :

- Aidé plus de 44 000 familles à composer avec une perte en versant plus de 2,4 milliards de dollars en prestations de décès.
- Fourni un revenu à plus de 76 000 personnes frappées d'une invalidité et incapables de travailler.
- Remboursé plus de 56 millions de demandes de règlement pour soins médicaux et soins dentaires, et versé ainsi plus de 4,6 milliards de dollars en prestations à l'égard de ces soins.
- Versé plus de 800 millions de dollars en paiements de rentes, aidant ainsi des Canadiens à financer leur retraite grâce à une source de revenus sûre.
- Aidé plus de 30 000 employeurs à offrir des régimes de garanties, et plus de 12 000 employeurs à proposer des régimes d'épargne-retraite à leurs employés.
- Rejoint, par l'intermédiaire de nos produits et de nos services, plus de 13 millions de personnes – soit environ un Canadien sur trois.

NOTRE PERSONNEL AU CANADA

En 2016, nous avons employé plus de 12 000 personnes et versé plus d'un milliard de dollars en rémunération totale. Nous avons également payé près de 1,7 milliard de dollars en commissions à plus de 27 000 partenaires de distribution. Ces montants circulent et ont une incidence sur des centaines de collectivités au Canada où nos employés vivent et travaillent.



NOMBRE D'EMPLOYÉS

	PERSONNEL PERMANENT À TEMPS PLEIN	PERSONNEL PERMANENT À TEMPS PARTIEL	PERSONNEL OCCASIONNEL ET TEMPORAIRE	TOTAL EN 2016
COLOMBIE-BRITANNIQUE	533	15	7	555
ALBERTA	536	14	23	573
SASKATCHEWAN	625	8	38	671
MANITOBA	3 268	177	134	3 579
ONTARIO	5 483	103	285	5 871
QUÉBEC	948	40	51	1 039
NOUVEAU-BRUNSWICK	31	2	0	33
NOUVELLE-ÉCOSSE	133	4	0	137
ÎLE-DU-PRINCE-ÉDOUARD	5	0	0	5
TERRE-NEUVE-ET-LABRADOR	35	1	2	38
TOTAL	11 597	364	540	12 501

CONTRIBUTION AU MOYEN DES CHARGES FISCALES

En 2016, nous avons payé plus de 765 millions de dollars en impôts aux municipalités, aux provinces et au gouvernement fédéral par l'entremise de nos activités canadiennes.

2016 IMPÔT SUR LE REVENU, LE CAPITAL ET LES PRIMES ET AUTRES CHARGES FISCALES* (EN MILLIERS DE DOLLARS)

	IMPÔTS SUR LE REVENU ET LE CAPITAL	PRIMES ET AUTRES CHARGES FISCALES*	TOTAL
GOUVERNEMENT FÉDÉRAL	220 243	33 306	253 549
COLOMBIE-BRITANNIQUE	11 872	39 105	50 977
ALBERTA	13 755	47 239	60 994
SASKATCHEWAN	3 598	16 541	20 139
MANITOBA	5 083	23 625	28 708
ONTARIO	37 897	178 806	216 703
QUÉBEC	18 119	74 055	92 174
NOUVEAU-BRUNSWICK	2 340	5 794	8 134
NOUVELLE-ÉCOSSE	3 257	10 505	13 762
ÎLE-DU-PRINCE-ÉDOUARD	608	2 222	2 830
TERRE-NEUVE-ET-LABRADOR	1 774	13 727	15 501
TERRITOIRES	427	1 997	2 424
TOTAL	318 973	446 922	765 895

* Sont compris la TPS/TVH, les taxes de vente provinciales, la taxe professionnelle et l'impôt foncier.

FINANCEMENT DE NOUVEAUX TITRES DE CRÉANCE PRIVÉS ET DE NOUVEAUX PRÊTS HYPOTHÉCAIRES COMMERCIAUX / DU 1^{ER} JANVIER 2016 AU 31 DÉCEMBRE 2016

EN MILLIERS DE DOLLARS	DE 0 \$ À 24 \$		DE 25 \$ À 99 \$		DE 100 \$ À 249 \$		DE 250 \$ À 499 \$		DE 500 \$ À 999 \$		DE 1 000 \$ À 4 999 \$		5 000 \$ ET PLUS		TOTAL	
	\$	NBRE DE COMPTES	\$	NBRE DE COMPTES	\$	NBRE DE COMPTES	\$	NBRE DE COMPTES	\$	NBRE DE COMPTES	\$	NBRE DE COMPTES	\$	NBRE DE COMPTES	\$	NBRE DE COMPTES
COLOMBIE-BRITANNIQUE	-	-	-	-	-	-	-	-	-	-	11 864	4	523 339	13	535 203	17
ALBERTA	-	-	-	-	-	-	-	-	-	-	26 719	11	190 654	11	217 373	22
SASKATCHEWAN	-	-	-	-	-	-	-	-	-	-	11 428	3	156 428	7	167 856	10
MANITOBA	-	-	-	-	-	-	-	-	-	-	10 662	4	154 224	6	164 886	10
ONTARIO	-	-	-	-	313	2	1 102	3	3 632	5	98 357	38	1 044 853	32	1 148 257	80
QUÉBEC	-	-	-	-	-	-	-	-	-	-	4 640	1	164 984	4	169 624	5
NOUVEAU-BRUNSWICK	-	-	-	-	-	-	-	-	-	-	-	-	-	-	-	-
NOUVELLE-ÉCOSSE	-	-	-	-	-	-	-	-	-	-	-	-	11 500	1	11 500	1
ÎLE-DU-PRINCE-ÉDOUARD	-	-	-	-	-	-	-	-	-	-	-	-	8 000	1	8 000	1
TERRE-NEUVE-ET-LABRADOR	-	-	-	-	-	-	-	-	-	-	-	-	-	-	-	-
TERRITOIRES	-	-	-	-	-	-	-	-	-	-	-	-	-	-	-	-
TOTAL	-	-	-	-	313	2	1 102	3	3 632	5	163 670	61	2 253 982	75	2 422 699	146

PLACEMENTS VISANT À STIMULER LA CROISSANCE

Nous effectuons des investissements à long terme qui soutiennent la croissance de l'économie canadienne tout en aidant les Canadiens à réaliser leurs objectifs financiers.

Nos prêts hypothécaires commerciaux, nos obligations émises dans le public et nos placements privés fournissent des occasions aux entreprises et aux gouvernements de stimuler la création d'emplois, de financer la recherche et le développement et d'appuyer des projets axés sur les infrastructures, les soins de santé et l'énergie renouvelable.

En 2016, nos groupes d'obligations canadiennes et de titres de créance privés ont investi plus de 1,6 milliard de dollars dans diverses infrastructures, notamment pour financer des projets d'énergie verte, des aéroports, des terminaux portuaires, des hôpitaux, des réseaux de transport en commun, des voies de circulation, des services publics, des écoles et des universités. Les 400 millions de dollars que nous avons investis dans des projets d'énergie verte ont notamment servi à appuyer des projets axés sur l'énergie solaire, éolienne et hydraulique. Nous avons aussi investi plus de 100 millions de dollars dans des sociétés de crédit indépendantes qui agissent comme autres sources de financement pour les petites et les moyennes entreprises canadiennes.

Comme l'indique le tableau ci-dessus, nous avons versé en 2016 plus de 2,4 milliards de dollars en nouveaux titres de créance privés et en nouveaux prêts hypothécaires commerciaux à l'échelle du Canada.

UNE APPROCHE RESPONSABLE EN MATIÈRE DE PLACEMENTS

Par l'intermédiaire de notre filiale GLC Groupe de gestion d'actifs Ltée (GLC), nous fournissons depuis plus de 15 ans des services professionnels de gestion de placements solides et constants à l'égard de mandats de placement socialement responsables. Les clients tirent profit des services de gestion de portefeuille professionnels, de même que du processus de sélection et d'évaluation pour des placements socialement responsables.

Ces occasions uniques de placement sont offertes à nos clients individuels, collectifs et institutionnels.

À titre de signataire des Principes pour l'investissement responsable de l'Organisation des Nations Unies (UN PRI), GLC a à cœur de contribuer à l'établissement d'un système financier mondial plus viable. En tenant compte officiellement des facteurs liés à la viabilité de l'environnement, à la responsabilité sociale et à la gouvernance d'entreprise, GLC améliore les processus de placement rigoureux actuels dans toutes ses divisions de placement.

Signataire des :





Nos clients partout au Canada ont la certitude que nous pouvons combler leurs besoins de sécurité financière et tenir nos promesses. Nous avons su gagner leur confiance grâce au dévouement, au savoir-faire et à l'énergie de nos employés et de nos conseillers en sécurité financière, qui démontrent sans cesse leur engagement envers nos clients et nos collectivités.

Soulignons également que la saine gestion d'entreprise et le rôle central des administrateurs dans le processus de gouvernance sont, pour notre organisation, deux éléments essentiels à sa prospérité et à celle de ses actionnaires et titulaires de police.

GOVERNANCE

Nos conseils d'administration nous procurent le plus haut niveau de surveillance dans la gestion des différentes activités de la Great-West, de la London Life et de la Canada-Vie. Les conseils s'acquittent eux-mêmes de leurs fonctions ou les délèguent à l'un de leurs sept comités : les comités d'audit, de révision, des ressources humaines, de gouvernance et des mises en candidature, de gestion des risques, de direction et des placements.

Les membres de nos conseils sont des administrateurs qui connaissent les affaires de notre groupe de sociétés, ce qui leur permet de donner leur appréciation tant sur le plan de la société de portefeuille que sur le plan de la société exploitante. L'appui offert par l'équipe de la haute direction, qui est formée de leaders très expérimentés dans l'exercice de leurs fonctions de surveillance, renforce également notre structure de gouvernance.

Les membres de nos conseils considèrent que la diversité est importante, car elle procure l'éventail de perspectives, d'expériences et de connaissances requis pour assurer une administration et une gestion efficaces. Une politique veillant à la diversité des membres de nos conseils d'administration et de l'équipe de la haute direction a donc été établie.

La structure de gouvernance de nos compagnies est un élément clé de notre capacité démontrée à offrir avec constance des rendements élevés à nos actionnaires et à nos titulaires de police. Elle est aussi gage de stabilité et de sécurité financières pour nos employés et nos clients.

Pour en savoir plus sur nos pratiques de gouvernance d'entreprise, notamment sur l'indépendance de nos administrateurs, veuillez vous reporter au site greatwestlifeco.com, suivre le chemin *Qui nous sommes* > Gouvernance d'entreprise, et consulter la plus récente circulaire de sollicitation de procurations de la direction de Great-West Lifeco qui se trouve dans la section « Gouvernance d'entreprise ».

SURVEILLANCE RESPONSABLE

Au sein de la compagnie, nous avons établi des normes et des procédures rigoureuses d'intégrité opérationnelle. Il incombe entièrement aux personnes chargées des activités d'exploitation de s'assurer que les décisions qu'elles prennent respectent ces normes. Les questions touchant les finances, l'actuariat, la conformité et la gestion du risque sont intégrées aux processus de déclaration et de surveillance, à la planification des affaires, aux activités d'exploitation et de distribution et à la conception de produits.

La structure de gouvernance de la compagnie repose aussi sur un solide cadre de contrôle indépendant de nos activités d'exploitation. Selon ce cadre, les secteurs fonctionnels centraux, notamment la Gestion du risque, la Conformité, les Finances, l'Actuariat et l'Audit interne, sont chargés de valider nos processus et nos politiques d'exploitation de façon indépendante. Par ailleurs, les responsables de ces secteurs fonctionnels centraux restent au fait des questions émergentes en prenant part à des activités telles que le suivi de l'évolution des règlements, en participant à des forums portant sur la réglementation et l'industrie, en collaborant à des études de marché de l'industrie qui permettent de déceler de nouvelles tendances importantes et en échangeant avec les autorités de réglementation des gouvernements fédéral et provinciaux.

Les secteurs axés sur la surveillance relèvent directement des différents comités pertinents des conseils d'administration chargés de cette question. Chaque année, des révisions internes à l'égard du mandat et de l'efficacité de ces secteurs sont effectuées. Des révisions périodiques en matière d'efficacité sont également menées par des firmes de consultation externes indépendantes.

Le comité exécutif du conseil d'administration fait le suivi de nos activités liées à la responsabilité sociale d'entreprise (RSE). Cet important comité, qui administre la Déclaration sur les responsabilités envers la collectivité, est dirigé par le chef des services financiers délégué, chef comptable et contrôleur, Lifeco et le chef des services financiers, Canada.

CODES ET POLITIQUES

Tout compte fait, ce sont les personnes qui, dans l'exercice quotidien de leurs fonctions, doivent agir avec intégrité et bien comprendre leur rôle. Des codes et des politiques sont établis pour guider les employés de toutes les classes professionnelles et les conseillers dans leurs échanges avec les clients et les autres intervenants. Tous les employés et les conseillers sont tenus de connaître et de suivre les politiques pertinentes dans l'exercice de leurs tâches quotidiennes.

Parmi ces politiques et ces procédures, on compte notamment celles qui ont trait :

- Au **Code de conduite professionnelle et de déontologie** – Notre Code de conduite professionnelle et de déontologie doit être passé en revue chaque année par tous les membres du conseil d'administration et tous les employés de notre compagnie, et toutes ces personnes doivent attester en avoir fait la lecture. Au moyen d'un programme de communication et d'un questionnaire en ligne, nous aidons les employés à mieux connaître le code et à le mettre en application au quotidien. Les conseillers et les courtiers doivent se conformer à des codes de conduite professionnelle et de déontologie spécialisés dans tous les échanges qu'ils ont avec des tiers au nom de nos compagnies.
- À la **protection des renseignements personnels** – Nos secteurs d'activité sont responsables de protéger les renseignements personnels qu'ils reçoivent des clients. Ils travaillent avec la Conformité pour maintenir des pratiques et des politiques cohérentes. De plus, le Code de conduite professionnelle et de déontologie de la compagnie contient des lignes directrices en matière de protection des renseignements personnels. Celles-ci décrivent notre engagement à cet égard et expliquent les principes auxquels nous souscrivons afin de préserver le caractère privé et confidentiel des renseignements personnels. Tous les employés et les conseillers sont tenus de connaître ces exigences et de s'y conformer au cours de leurs interactions quotidiennes avec les clients.
- À la **sécurité des données** – Notre Politique en matière de sécurité informatique établit formellement que la sécurité des données est la responsabilité de chaque personne au sein de notre organisation. Elle définit également des normes pour protéger les renseignements qui nous sont confiés, notamment en ce qui a trait à la nomination de propriétaires de données, à la classification des renseignements, à la vérification des références et à l'application de mesures de sécurité. Grâce à un programme de communication, nous aidons les employés à reconnaître l'importance de la sécurité informatique (y compris la cybersécurité) et à comprendre leurs responsabilités à cet égard.
- À la **continuité des affaires** – Tous les secteurs d'activité doivent avoir un plan de continuité des affaires à jour qui vise à garantir le maintien des services à la clientèle essentiels dans l'éventualité d'une catastrophe ou d'une interruption imprévue des activités partout où nous faisons des affaires au Canada. Nous révisons et testons périodiquement ces plans pour nous assurer qu'ils sont toujours adéquats.
- À l'**accessibilité** – Nous sommes résolus à satisfaire les besoins de tous nos clients et faisons le nécessaire pour offrir nos produits et services d'une manière respectueuse de la dignité et de l'autonomie des personnes handicapées. Ainsi, nous avons établi des politiques et des procédures favorisant l'accessibilité dans le but de répondre, voire dépasser les exigences réglementaires. Celles-ci sont affichées dans nos différents sites Web. Tous nos employés au Canada sont tenus de suivre une formation sur l'accessibilité, formation qui fait d'ailleurs partie du processus d'orientation des nouveaux employés.

Nous avons aussi des politiques et des procédures établies pour aider nos employés à :

- S'assurer que les renseignements financiers sont exacts, opportuns, instructifs et compréhensibles. Notre Procédure de traitement des plaintes en matière de comptabilité encourage les employés à signaler toute préoccupation portant sur des questions de comptabilité ou de contrôle comptable interne.
- Détecter et à prévenir les demandes de règlement frauduleuses au nom des répondants de régime.
- Déceler et à décourager les activités de blanchiment d'argent et de financement d'activités terroristes.
- Se conformer à la loi visant l'élimination des pourriels.

TRAITEMENT DES PLAINTES DES CLIENTS

Dans toutes nos activités commerciales, nous favorisons une culture axée sur les besoins de nos clients. Cela signifie que nous comprenons leur point de vue et suggérons des solutions qui sont dans leur intérêt. Cela veut également dire que nous nous efforçons d'être rapides et justes dans nos décisions et nos actions.

C'est la raison pour laquelle nous avons récemment mis à jour notre Procédure en matière de traitement des plaintes des clients. Cette procédure a été simplifiée par souci de clarté et de transparence pour les clients. Les changements apportés ont également permis de préciser le rôle qu'exerce l'ombudsman dans l'examen des plaintes transférées à un échelon supérieur. Par exemple, celui-ci formulera dorénavant ses recommandations à la dernière étape du processus de traitement des plaintes.

Notre organisation fait aussi partie des sociétés membres de l'Ombudsman des assurances de personnes. Ce service indépendant guide les consommateurs ayant formulé une plainte tout au long du processus de règlement adopté par l'industrie. Il veille aussi à répondre aux questions et aux préoccupations relatives aux produits et aux services d'assurances de personnes.

Pour en savoir plus sur la Procédure en matière de traitement des plaintes des clients, veuillez consulter la section « Information à l'intention des consommateurs » dans nos différents sites Web.

RELATIONS AVEC LES FOURNISSEURS

Nous dépensons annuellement plus de 400 millions de dollars en produits et services au Canada, qui vont des fournitures de bureau, des ordinateurs et des téléphones cellulaires, des services de messagerie et des aliments frais pour nos cafétérias, aux produits nettoyeurs et aux services de conciergerie.

Lorsque nous déterminons l'aptitude d'un fournisseur à travailler avec nous, nous portons attention à sa fiabilité organisationnelle et financière. Dans le cadre de notre processus d'évaluation, nous lui demandons aussi de décrire ses stratégies et ses activités liées à l'environnement, au développement durable et à d'autres aspects de la responsabilité sociale d'entreprise. De plus, lorsque nos sociétés le jugent approprié, les fournisseurs doivent aussi respecter certains éléments pertinents de notre Code de conduite professionnelle et de déontologie ou bien nous permettre de passer en revue leur propre code. Nous nous assurons ainsi qu'ils répondent bien à nos normes organisationnelles.



Environnement

Gérer notre empreinte écologique est le bon geste à poser pour assurer le bien-être de nos parties prenantes et de nos collectivités de même que pour garantir la viabilité à long terme de notre entreprise. Nous honorons cet engagement chaque fois que nous prenons des décisions opérationnelles et d'affaires. Nous examinons toutes nos activités, puis nous cherchons des occasions de réduction, d'amélioration et d'efficacité pour limiter notre impact sur l'environnement et rehausser la valeur de nos produits et services.

Great-West Lifeco, notre société mère, est inscrite sur la « Climate A List » de 2016 de CDP. Elle est la seule compagnie financière canadienne à figurer à ce palmarès. Il s'agit de la récompense la plus élevée remise par le CDP. Elle est décernée aux entreprises qui agissent en tant que chefs de file en matière de divulgation et de gestion des gaz à effet de serre (GES).

Le résultat « A » obtenu en 2016 classe notre compagnie dans les 10 % des sociétés les plus performantes, et ce, parmi plus de mille dossiers présentés au CDP, ce qui reflète concrètement la réduction des émissions de GES dans les immeubles que possèdent la Great-West, la London Life et la Canada-Vie ainsi que dans les édifices logeant nos sièges sociaux au Canada. Notre résultat reconnaît aussi notre capacité à communiquer des données de qualité supérieure sur nos émissions annuelles de carbone et à gérer les risques et les occasions en matière de changements climatiques au sein de notre organisation.

L'information recueillie dans le cadre du projet CDP permet de constituer la base de données sur l'environnement alimentée par des sociétés la plus complète au monde. Elle seconde les entreprises, les investisseurs et les gouvernements afin qu'ils prennent des décisions plus éclairées pour aborder les changements climatiques. Le rapport annuel portant sur cette problématique à l'échelle mondiale ainsi que les notes de toutes les sociétés qui prennent part cette année au programme sur les changements climatiques de CDP se trouvent dans le site Web de l'organisme.

Soulignons également, qu'en 2016, notre filiale immobilière, Conseillers immobiliers GWL inc., a reçu la désignation « Green Star » pour une deuxième année consécutive grâce à sa participation à l'évaluation du Global Real Estate Sustainability Benchmark (GRESB), ce qui la place au deuxième rang parmi les sociétés privées de gestion de biens immobiliers au Canada.



« À la fin de 2016, nos immeubles de bureaux étaient sur la bonne voie d'atteindre leurs cibles de réduction sur 12 mois et celles fixées pour 2018 au chapitre de l'émission des gaz à effet de serre, de la production de déchets et de la consommation d'eau et d'énergie. »

Robert Campanelli, directeur général national, Durabilité, Conseillers immobiliers GWL

Améliorant les bons résultats obtenus lors de sa première évaluation l'année dernière, la société Conseillers immobiliers GWL, qui s'était classée parmi les 15 % des 688 participants mondiaux les plus performants en 2015, est parvenue à se hisser parmi les 10 % des 759 participants mondiaux les plus performants en 2016. L'entreprise a également obtenu une note qui dépasse de beaucoup les moyennes mondiale et nord-américaine relatives à ses homologues pour chaque catégorie évaluée.

Notre organisation a pris l'engagement de favoriser la santé et le bien-être. Emboitant le pas, Conseillers immobiliers GWL a démontré son aptitude à répondre aux demandes croissantes de l'industrie immobilière pour des services durables supérieurs. En effet, elle s'est volontairement soumise à l'évaluation prévue dans le cadre du nouveau module portant sur la santé et le bien-être du GRESB. Ce module évalue et compare la manière dont une compagnie promeut la santé et le bien-être des employés ainsi que les stratégies qu'elle utilise pour créer de la valeur par l'intermédiaire de produits et de services qui favorisent la santé et le bien-être de ses locataires et de ses clients.

Utilisé à l'échelle mondiale, le GRESB est l'indicateur le plus populaire dont se servent les investisseurs pour mieux comprendre les activités des sociétés de gestion immobilière au chapitre de l'environnement, de la responsabilité sociale et de la gouvernance ainsi que le rendement de leur portefeuille en matière de durabilité.



ANALYSE COMPARATIVE DU RENDEMENT DES IMMEUBLES ET OBJECTIFS DE RÉDUCTION

L'établissement d'objectifs et l'analyse comparative jouent un rôle crucial dans nos efforts visant à améliorer la rentabilité et le bilan environnemental de nos immeubles et à atteindre l'excellence opérationnelle. La fin de l'année 2016 marquait la deuxième année de l'exécution du Programme d'analyse comparative et de conservation visant la durabilité (PACCD) de Conseillers immobiliers GWL dans nos immeubles de bureaux.

C'est en 2015 que la société immobilière a lancé le programme, qui vise tous les immeubles de nos sièges sociaux de la Great-West, de la London Life et de la Canada-Vie ainsi que des immeubles de placement au Canada. Le PACCD a servi de guide pour l'établissement de cibles de réduction sur une période de cinq ans en ce qui a trait à l'utilisation de l'eau et de l'énergie et à la production de déchets, et ce, en fonction du rendement actuel de chaque immeuble de bureaux ainsi qu'à l'aide des données de référence de l'industrie et des moyennes régionales permettant d'évaluer le rendement de chaque immeuble.

Dans nos immeubles de bureaux, le programme a mis davantage l'accent sur la consommation d'énergie et d'eau, de même que sur les tendances en matière de production de déchets et leur détournement des sites d'enfouissement. Il a aidé les équipes responsables de nos immeubles à améliorer l'efficacité et les gains opérationnels dans nos bureaux et nos immeubles de placement, ce qui a finalement contribué à réduire nos émissions de GES et notre empreinte écologique.

En moyenne, nos immeubles de bureaux économisaient plus d'eau et d'énergie et affichaient des taux de réacheminement des déchets plus élevés que les moyennes de l'industrie rapportées à l'échelle nationale.

CERTIFICATIONS D'IMMEUBLES ÉCOLOGIQUES

Les certifications d'immeubles verts comme BOMA BEST^{MD} et LEED^{MD} sont des désignations sectorielles qui démontrent que l'entreprise s'engage à réaliser des activités de gestion immobilière écologiquement responsables. En 2016, pour la première fois, tous nos sièges sociaux ont été certifiés BOMA BEST, catégorie Or, à l'exception d'un immeuble pour lequel la catégorie Argent a été attribuée. À chaque recertification, tous les immeubles visent l'attribution de la catégorie Or (ou d'une catégorie plus élevée).



« Des principes de durabilité de l'environnement bien définis sont essentiels pour exploiter de manière efficace des immeubles à rendement élevé et à faible impact écologique. De tels principes permettent de contrôler les coûts, de préserver l'environnement et de protéger la valeur des actifs de nos clients. »

Michele Walkau, vice-présidente principale,
Services généraux, Conseillers immobiliers GWL

Nous avons aussi été reconnus tant à l'échelle régionale que nationale pour nos pratiques de gestion immobilière axées sur la durabilité. Au cours de l'année 2016, un total de 22 prix, qui étaient associés à la durabilité, au personnel, à l'excellence opérationnelle ainsi qu'à la conception et au design, ont été remis à des responsables d'immeubles gérés par Conseillers immobiliers GWL.

Parmi les immeubles gagnants, on compte le siège social de la Great-West, à Winnipeg, qui a reçu le *Prix de la Terre de BOMA pour le Manitoba*, et l'Entrepôt de la London Life, qui s'est vu décerner le *Prix de la Terre de BOMA pour Toronto* en raison de ses pratiques de gestion environnementale exceptionnelles et de son résultat BOMA BEST élevé. En septembre, l'Entrepôt de la London Life, notre centre d'impression et d'archives, a poursuivi sur sa lancée, remportant cette fois le prestigieux *Prix national de la Terre de BOMA*.

Voici d'autres certifications notables obtenues en 2016 :

- 10,9 millions de pieds carrés du portefeuille d'immeubles géré par Conseillers immobiliers GWL étaient certifiés LEED à la fin de 2016, ce qui porte à 23 le nombre des certifications LEED partout au Canada.
- 96 % de notre portefeuille admissible a soit été certifié BOMA BEST ou travaille activement à l'obtention de la certification, ce qui porte à près de 300 le nombre total d'immeubles certifiés.
- 54 immeubles ont obtenu la certification BOMA BEST au cours de l'année, ce qui comprend 33 immeubles pour lesquels la certification a été renouvelée. Parmi les 33 immeubles dont la certification a été renouvelée, 67 % de ceux-ci ont obtenu un résultat BOMA BEST supérieur à celui enregistré lors de la certification précédente, ce qui indique que des améliorations opérationnelles continues sont apportées à ces actifs gérés.

ENCOURAGER LE LEADERSHIP ET LA FORMATION EN MATIÈRE DE DURABILITÉ

Au sein de notre organisation, nous encourageons les employés à acquérir plus de connaissances dans leur champ de spécialité et à développer leur leadership. Nous permettons donc aux employés de Conseillers immobiliers GWL chargés de gérer le rendement des immeubles que nous possédons et exploitons de suivre le programme de formation *Opérateur de bâtiments certifié* offert par l'Institut canadien de formation en énergie. La formation vise à démontrer notre engagement envers la réussite de nos employés. De plus, il s'agit d'une initiative stratégique pour attirer et fidéliser les meilleurs talents, pour offrir des occasions continues de perfectionnement professionnel et pour assurer que les employés sont au fait des nouvelles technologies et pratiques exemplaires.

Ce programme de formation et de certification reconnu à l'échelle internationale aide le personnel de l'entretien d'immeubles à améliorer ses compétences et ses connaissances professionnelles relatives à l'exploitation efficace d'un immeuble. Le programme Opérateur de bâtiments certifié est la formation sur l'exploitation d'installations la plus à jour au Canada. Il traite de l'amélioration du confort des locataires, des stratégies et des meilleures pratiques de conservation d'énergie et de la réduction de l'empreinte écologique globale des immeubles.



Jusqu'à maintenant, 63 employés de Conseillers immobiliers GWL ont suivi le programme – ce qui est plus que n'importe quelle autre compagnie au Canada. Cinq employés supplémentaires de gestion et d'exploitation des immeubles de nos sièges sociaux à Winnipeg et à London font notamment partie des nouvelles personnes formées.

Nous encourageons aussi l'excellence dans l'ensemble de la communauté responsable de la formation en environnement. En effet, en 2016, Conseillers immobiliers GWL a commandité le prix *Canada Green Building Council Academic Leadership*. Cette récompense reconnaît le travail d'une personne ou d'un institut qui enseigne ou offre de la formation aux leaders en conception écologique, en exploitation d'immeubles écologiques ou en aménagement immobilier dans un établissement postsecondaire.

RÉDUIRE LES DÉCHETS

Nous avons considérablement réduit notre consommation de papier au cours des dernières années, et nous continuons de miser sur de nouvelles options numériques en remplacement des rapports internes. Nous avons aussi réussi à réduire ou à éliminer l'impression de nombreux documents destinés aux clients et aux conseillers.

Par exemple, en 2016, près de 2 500 autres prestataires de soins médicaux et de soins dentaires se sont inscrits au service de paiements hebdomadaires par dépôt direct. C'est une initiative de 2015 qui est à l'origine de cette nouvelle possibilité visant à réduire l'utilisation de papier. Son objectif consiste à remplacer les chèques papier individuels par des paiements regroupés et des relevés électroniques pratiques. En 2016, cette mesure ainsi que l'amélioration d'autres processus connexes ont permis d'éliminer l'utilisation d'environ 6,9 millions de feuilles de papier et de plus de 4,1 millions d'enveloppes pendant l'année.

EN 2016, NOS BUREAUX ONT RECYCLÉ :

89	116	339
TONNES DE CARTON	TONNES DE DÉCHETS ORGANIQUES (COMPOST)	TONNES DE PAPIER

Des programmes et des services de recyclage existent dans l'ensemble de nos unités d'exploitation, et on incite les membres de notre personnel à recycler. Dans nos sièges sociaux et centres administratifs, des conteneurs sont installés à chaque étage pour séparer les déchets du papier recyclable, du carton, des récipients en verre, des boîtes de conserve et des éléments d'appareils électroniques. On trouve aussi des bacs de déchets organiques destinés aux résidus de cuisine dans la plupart de nos bureaux. Un programme de compostage à nos cafétérias de Winnipeg, de London et de Toronto fait partie de nos efforts de recyclage. Grâce à ce programme, les déchets organiques sont détournés des sites d'enfouissement.

Nous prenons des mesures pour améliorer l'aménagement de nos bureaux, et nous collaborons également avec **Green Standards**, qui se spécialise dans la collecte de meubles, d'appareils, d'ordinateurs et d'autres fournitures en bon état et dans leur redistribution à des organismes communautaires. Cela permet d'allonger la durée de vie utile de ces articles et d'éviter qu'ils soient acheminés vers des sites d'enfouissement, où ils contribuent aux émissions de gaz à effet de serre et à la pollution du sol.

Depuis 2009, nous avons réalisé 81 projets de durabilité en collaboration avec Green Standards. Ceux mis en œuvre en 2016 ont permis d'éviter que 110,6 tonnes métriques de matériel se retrouvent dans des sites d'enfouissement et de verser des dons en nature d'une valeur de plus de 27 000 \$ à des organismes de bienfaisance. Grâce à la distribution de ces articles, des organisations à but non lucratif, notamment des écoles, des banques alimentaires, des œuvres de charité et des refuges, ont amélioré la sécurité, le confort et la productivité de leur milieu de travail.

Les 110 tonnes de matériel ainsi valorisé correspondent à une réduction de l'émission de dioxyde de carbone de 279 tonnes – ce qui équivaut au retrait de 59 véhicules du réseau routier pendant un an.



Éco Héros incite les enfants à s'intéresser à la biodiversité et à l'environnement.

MISER SUR LES INITIATIVES RESPECTUEUSES DE LA SANTÉ ET DE L'ENVIRONNEMENT

En plus des choix éclairés que nous faisons au sein de la compagnie, nous favorisons le bien-être environnemental en investissant dans les collectivités et en encourageant les organisations dédiées à la recherche, à l'engagement et à l'action.

Un exemple marquant à ce chapitre est le Prairie Climate Centre, qui est le fruit d'une action concertée de l'**Institut international du développement durable (IIDD)** et de l'**Université de Winnipeg**. C'est en 2015, à Winnipeg, que nous sommes devenus le premier bailleur de fonds du centre pour l'aider dans ses travaux de recherche, de prestation de conseils et d'élaboration de politiques associés aux répercussions des changements climatiques.



« Le climat des Prairies changera considérablement au cours de la vie de nos enfants. Nous élaborons des stratégies d'adaptation aux changements climatiques et d'atténuation des incidences de ce phénomène, de même que de nouveaux modèles d'investissement dans les infrastructures qui appuient la gestion à la fois des occasions et des risques liés au climat. Les investissements dans les infrastructures – particulièrement celles qui sont écologiques – réduiront notre risque climatique et créeront les chaînes de valeur et les emplois de l'avenir. »

Henry David (Hank) Venema, Ph. D.
Directeur de la planification, Prairie Climate Centre

En juin 2016, l'IIDD a lancé le Prairie Climate Atlas, le premier outil interactif en ligne qui dresse un portrait des profonds changements prévus dans les Prairies découlant des perturbations climatiques. Cette ressource permet à toutes les personnes – agriculteurs, Autochtones, analystes de politiques gouvernementales ou intervenants d'urgence – d'anticiper divers scénarios de changements climatiques prévus au cours des décennies à venir et de s'y préparer.

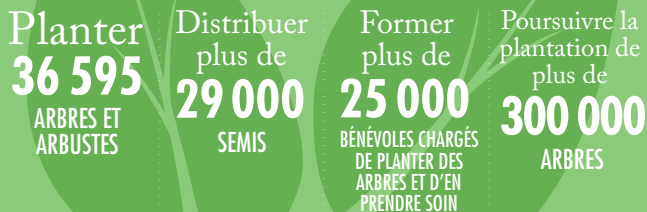
Les jeunes d'aujourd'hui seront les responsables de demain en matière de gérance environnementale. **Éco Héros** lance aux enfants canadiens un message positif à caractère scientifique ayant trait à l'importance de protéger la biodiversité et d'adopter des comportements plus durables. Depuis plus d'une décennie, nous avons appuyé cet organisme et partagé sa vision de faire naître chez les enfants une passion profonde pour la préservation de l'environnement. Notre financement a aidé Éco Héros à faire sa tournée dans les écoles partout au Canada. Mettant en vedette des animaux-ambassadeurs, les présentations sensibilisent les enfants aux difficultés auxquelles la biodiversité fait face, et elles permettent d'agir et de recueillir des fonds pour contribuer à la protection des animaux et de leur habitat.

Par l'intermédiaire de **Conservation de la nature Canada (CNC)**, les particuliers, les sociétés, les gouvernements de tous les niveaux ainsi que d'autres organisations à but non lucratif s'unissent pour assurer la gérance de l'environnement. Grâce aux efforts de cet organisme, les générations actuelles et futures peuvent mieux comprendre la nature et son rôle dans nos vies et pourront l'apprécier davantage.

Notre contribution à la campagne *Une force pour la nature* de CNC a permis de soutenir son programme national d'éducation et de formation de bénévoles. Ce programme met l'accent sur l'éducation, les activités destinées aux jeunes et l'engagement de ses bénévoles, ce qui s'harmonise avec bon nombre de nos propres objectifs de développement communautaire à long terme.

En agissant comme commanditaire pour une deuxième année, nous avons pu continuer d'appuyer la *Healthy Communities Campaign* (campagne pour des communautés saines) de **Pollution Probe**, une campagne nationale axée sur l'engagement et la sensibilisation du public qui s'échelonne sur toute l'année. Pollution Probe encourage les Canadiens à prendre conscience des facteurs environnementaux qui influent sur la santé à long terme et donne des mesures concrètes que les groupes locaux et les personnes peuvent mettre en œuvre dès maintenant.

AU COURS DES SEPT DERNIÈRES ANNÉES, NOTRE APPUI FINANCIER A PERMIS D'AIDER REFOREST LONDON À :



Nous avons fait la promotion d'une deuxième série d'activités d'assainissement, notamment la tenue d'une semaine pour la saine mobilité, ainsi qu'une variété de projets autonomes comme le verdissement de nos complexes, le recyclage d'appareils électroniques, la promotion des déplacements quotidiens à vélo et la conservation de l'énergie.

En appui à la *campagne pour des communautés saines*, nous avons aussi participé au Défi de sensibilisation au radon. Le double objectif de ce défi était de faire des tests dans nos sièges sociaux et nos centres administratifs pour mesurer le niveau de ce gaz radioactif d'origine naturelle et de sensibiliser nos employés et nos locataires à l'importance de vérifier le taux de radon tant à la maison qu'au travail.

Provenant de la désintégration de l'uranium dans le sol et les roches, le radon est présent dans l'air que nous respirons, mais il peut représenter un danger pour la santé quand une trop grande quantité de ce gaz s'accumule à l'intérieur d'un immeuble. Environ 3 200 Canadiens meurent chaque année d'un cancer du poumon provoqué par le radon.¹

Pendant trois mois, nous avons mesuré les niveaux de radon dans nos grands centres de Regina, de Winnipeg, de London, de Toronto et de Montréal. Les résultats favorables des tests ont permis de déterminer que les taux de radon enregistrés sont inférieurs aux seuils maximaux établis à la fois par Santé Canada et l'Organisation mondiale de la Santé.

Nous avons communiqué les résultats de ces tests aux employés au cours du Mois de sensibilisation au radon au Canada (novembre). Nous avons également fourni des liens pour accéder à des renseignements et à des ressources portant sur le dépistage du radon à domicile.

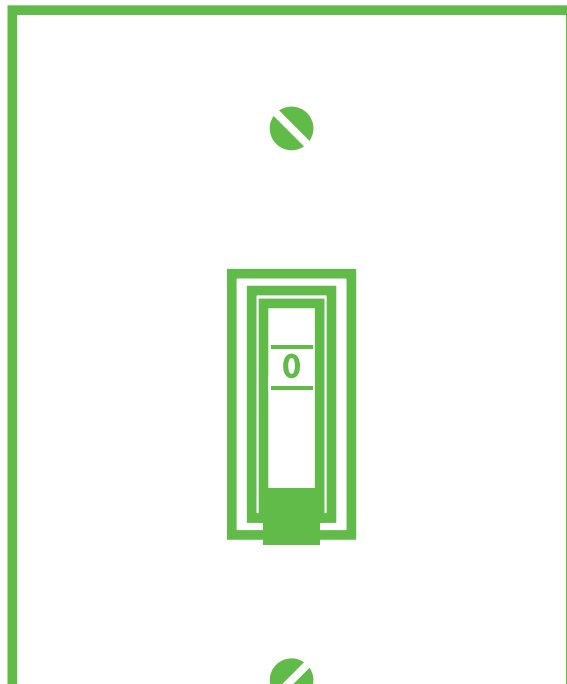
Depuis 2009, nous sommes le commanditaire principal de **ReForest London** et nos employés donnent de leur temps pour planter des arbres aux quatre coins de la ville dans le cadre du *Million Tree Challenge*. Notre don de 102 500 \$ qui sera versé au cours des trois prochaines années continuera à soutenir les efforts de l'organisme qui visent à améliorer la santé humaine et environnementale de London grâce aux bienfaits que les arbres procurent.



« L'appui continu de la London Life a servi d'assise à ReForest London pour s'implanter et prendre de l'expansion. Ce soutien a été indispensable non seulement pour nous permettre d'accomplir notre travail, mais aussi pour créer et lancer, en collaboration avec la ville de London, le Million Tree Challenge. »

Dean Sheppard, directeur général, ReForest London

¹ Statistique Canada. Feuilles d'information de l'environnement – Connaissance du radon au Canada, 16 décembre 2016.



Le 19 mars, dans plus de 7 000 villes de la planète, on s'est engagé à éteindre les lumières à l'occasion d'Une heure pour la terre pour poser un geste significatif contre les changements climatiques. Nous avons coupé l'éclairage et l'alimentation en électricité non essentiels dans la plupart de nos bureaux partout au pays pour prendre part au mouvement mondial lancé par le Fonds mondial pour la nature (WWF).

La Semaine de la terre s'est déroulée du 18 au 22 avril et a pris fin le Jour de la Terre. Dans nos bureaux, nous avons diffusé le message suivant : chaque petit geste compte pour améliorer le monde. Limiter sa consommation d'eau, se servir d'une tasse réutilisable, éliminer ses piles alcalines de manière sécuritaire, se rendre à vélo au travail, éteindre les lumières, faire un don de vêtements ou encore planter un arbre : voilà quelques façons de préserver la santé de notre planète.



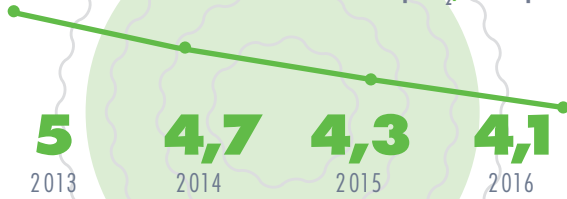
C'est durant l'événement annuel *A Toast to Trees* de ReForest London, qui a eu lieu en octobre, que la London Life a reçu le prix *Solid Oak* pour souligner la détermination de la compagnie et de ses employés à faire de London une ville plus verte.

GÉRER NOTRE EMPREINTE ÉCOLOGIQUE

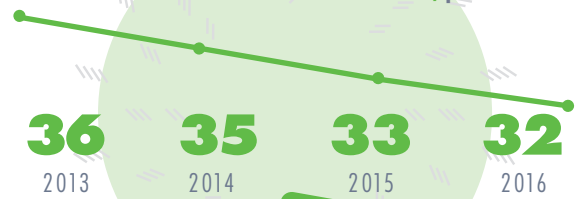
LES COMPLEXES DE LA COMPAGNIE

Résultats à nos bureaux de Winnipeg, de London, de Toronto et de Regina.

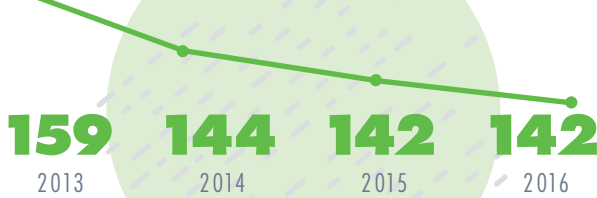
INTENSITÉ DES ÉMISSIONS DE GES | t. éq. CO₂/1 000 pi²



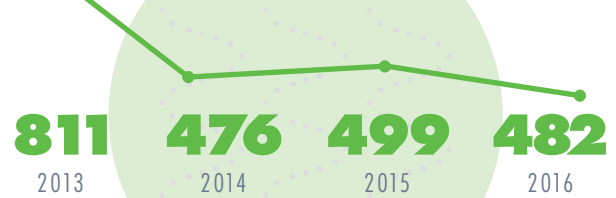
INTENSITÉ ÉNERGÉTIQUE | kWh/pi²



CONSOMMATION D'EAU | 1 000 000 X l



DÉCHETS MIS EN DÉCHARGE | TONNES



Des fluctuations peuvent survenir d'année en année en raison de la météo, du taux d'occupation, de rénovations et de modifications liées à l'utilisation des immeubles.

PORTEFEUILLE DES BIENS IMMOBILIERS DE CONSEILLERS IMMOBILIERS GWL 2013 À 2016 INTENSITÉ DES ÉMISSIONS DE GES

13,6% ↓

RÉDUCTION POUR L'ENSEMBLE
DU PORTEFEUILLE

15,5% ↓

RÉDUCTION POUR LES
IMMEUBLES DE BUREAUX

8,8% ↓

RÉDUCTION POUR LES
IMMEUBLES RÉSIDENTIELS À
LOGEMENTS MULTIPLES



Nos milieux de travail

Que les gens cherchent un emploi ou qu'ils en aient déjà un, ils veulent sentir une connexion avec leur milieu de travail qui va au-delà de la paye.

En 2016, nous avons continué d'améliorer la santé et le mieux-être, d'investir dans le perfectionnement professionnel et de soutenir la participation des employés dans les collectivités où ils habitent et où ils travaillent. Notre force réside dans nos gens, et nos employés sont réellement au cœur de notre organisation.

Une fois de plus, nous avons été sélectionnés au palmarès des 100 meilleurs employeurs au Canada ainsi qu'à celui des meilleurs employeurs au Manitoba, et parmi les meilleurs employeurs au Canada chez les jeunes. Ces désignations reconnaissent notre engagement soutenu envers nos employés et notre désir de demeurer toujours un employeur de choix.

Notre classement au palmarès des meilleurs employeurs pour les jeunes Canadiens reconnaît également nos efforts pour attirer et fidéliser les jeunes travailleurs grâce à des initiatives qui les aident à lancer et à bâtir leur carrière. Ces initiatives comprennent du mentorat et de la formation, des activités de gestion de carrière et du soutien dans le parcours menant à l'obtention de titres professionnels.



CÉLÉBRER 125 ANS

En août, la Great-West a célébré ses 125 ans – une étape importante que notre organisation n'aurait pas pu franchir sans le dévouement de ses employés, actuels et anciens. Afin de souligner cette étape, nous avons lancé un programme spécial de 125 dons pour bénévolat dans la communauté. Les employés qui font du bénévolat dans leur collectivité ont été invités à présenter une demande pour obtenir l'un des 125 dons de 1 000 \$ chacun, au nom de l'organisme de bienfaisance admissible auprès duquel ils participent en tant que bénévole. Il s'agissait d'une édition spéciale de notre programme annuel de Dons pour bénévolat dans la communauté, et les 125 dons ont été remis à des organismes de bienfaisance de partout au Canada.

Nous avons utilisé les réseaux sociaux et le mot-clic #GreatWest125 pour célébrer et partager des anecdotes avec des employés actuels et anciens, leurs amis et leur famille, ainsi que des personnes de partout au pays. En plus de faire connaître les bénéficiaires des dons pour bénévolat dans la communauté, nous avons souligné les moments clés de l'histoire de la compagnie en glorifiant nos employés. À l'automne, dans le cadre de concours distincts à l'intention du public et des employés, huit prix individuels de 1 250 \$ ont été remis à des gens qui redonnent à la collectivité.



Les employés qui font du bénévolat dans la collectivité peuvent obtenir une aide supplémentaire de la compagnie au nom de l'organisme de bienfaisance qu'ils soutiennent.

La Great-West 125 ans

FAVORISER LE DÉVELOPPEMENT DES CARRIÈRES

En 2016, la formation et le perfectionnement des employés sont demeurés des priorités pour nous.

Plus de 5 100 employés ont participé à des activités de formation et de perfectionnement pendant l'année, notamment de la formation continue, des programmes d'obtention de titres professionnels, des programmes internes et personnalisés, ainsi que des cours de perfectionnement du leadership.

La gestion du rendement constitue un élément clé du perfectionnement professionnel et nous encourageons la rétroaction ouverte et continue entre les employés et les dirigeants.

L'objectif de la gestion du rendement est d'établir une compréhension commune des attentes les uns envers les autres, de se fixer des objectifs ambitieux, de toujours chercher à s'améliorer et de célébrer les réussites. C'est aussi l'occasion pour les employés de faire des bilans régulièrement, de maintenir leur responsabilité à l'égard des priorités de l'organisation et de les respecter.

APERÇU DE NOTRE MAIN-D'ŒUVRE EN 2016

- 1 807** employés ont été embauchés au Canada
- 1 912** employés ont accepté de nouveaux postes dans notre organisation
- 5,8 %** Taux de roulement volontaire (exclusion faite des départs à la retraite)
- 70 %** des membres de notre main-d'œuvre étaient des femmes
- 43 %** des membres de notre direction étaient des femmes
- 5 148** employés ont participé à des programmes de formation et d'éducation

En 2016, nous avons continué à examiner les politiques, les processus et les canaux, et à analyser les possibilités d'évolution et d'amélioration pour les programmes et les ressources dans l'ensemble de l'organisation.

Pour tous les employés, nous couvrons le coût de formations externes pertinentes, jusqu'à concurrence de 2 000 \$ par an. Plus de 2 100 employés ont profité de ce soutien à la formation en 2016.

Pour ce qui est de l'avenir, nous miserons sur la création d'expériences d'apprentissage aux répercussions toujours plus grandes dans le but de mener notre organisation à concrétiser sa vision et son objectif.

SOUTENIR LES EMPLOYÉS POUR L'OBTENTION DE TITRES PROFESSIONNELS

Nous continuons d'offrir du soutien et des occasions de perfectionnement spécifiquement adaptés au parcours professionnel, et ce, dans bon nombre de domaines d'expertise, ce qui témoigne de notre investissement dans notre personnel.

Les candidats qui participent à notre programme d'actuariat et à notre programme de formation pour comptables professionnels agréés (CPA) font une rotation dans les divers services pendant qu'ils prennent les mesures nécessaires pour obtenir leur titre professionnel, ce qui leur permet de perfectionner leurs compétences en leadership et leurs habiletés en relations interpersonnelles ainsi que de saisir des occasions de croissance professionnelle. Ils peuvent aussi prendre part à un programme de mentorat pour renforcer les fondements de leur avancement professionnel.

En 2016, plus de 120 personnes se sont présentées à l'examen d'actuariat dans nos bureaux de Winnipeg, London et Toronto, et entre la moitié et le tiers d'entre eux ont été mutés dans un nouveau service.

Nous soutenons la profession comptable depuis de nombreuses années, et avec l'appui des maîtres de stage du programme de formation pour CPA à Winnipeg et à London, plus de 30 candidats ont reçu ou étaient en voie de recevoir le titre de CPA en 2016.

Nous payons aussi les droits de scolarité aux employés qui participent au programme permettant d'obtenir le titre d'analyste financier agréé (CFA), et nous leur accordons aussi du temps d'études. En 2016, quatre employés ont obtenu le titre de CFA.

WOMEN @

Women @ Great-West Life et *Women @ London Life* sont des groupes ayant été fondés par des employés afin de créer des occasions de mentorat et de réseautage et de favoriser le cheminement des femmes au sein de la compagnie. Ces groupes visent à porter à l'attention de nos employés les activités axées sur la formation, l'inspiration et le réseautage. Il s'agit là d'une des façons dont nous soutenons le développement et l'avancement des femmes dans notre organisation, et cela démontre notre engagement global envers la diversité et l'inclusion.

Le groupe *Women @ Great-West Life* a organisé en 2016 une série d'activités qui ont attiré de nombreux participants :

- *The Balance of Things*, présentation de Beth Bell, vice-présidente, partenaire et dirigeante, secteur public canadien, Services d'affaires mondiaux IBM, comportant une période de questions et une activité de réseautage.
- Séances de *dialogue* informelles pour visionner une vidéo portant sur des sujets en lien avec le perfectionnement personnel et professionnel et pour discuter de celle-ci.
- Une séance de rencontres de *mentorat éclair* au cours de laquelle les participants peuvent s'asseoir avec 16 de nos leaders expérimentés et obtenir des conseils rapides en matière de perfectionnement professionnel et des idées pour développer leur potentiel de leadership, entendre des histoires de réussite et trouver un mentor.

Le groupe *Women @ London Life* a également organisé son premier événement *Perspectives on Leadership*. Cette série en trois parties comportait des séances de clavardage intimes et informelles avec certaines des leaders féminines de la compagnie et offrait une perspective de l'intérieur sur les parcours personnel et professionnel de ces dirigeantes. Chaque séance a été enregistrée pour que les personnes qui n'ont pas pu y assister puissent tout de même la voir.

DU PERFECTIONNEMENT AVEC CENTRAIDE/UNITED WAY

Il est possible de saisir des occasions de perfectionnement professionnel ailleurs qu'au travail. Chaque année, nous offrons un congé payé à un maximum de cinq employés de nos grands centres pour agir en tant que représentants délégués de Centraide/United Way pendant 16 semaines. Les personnes choisies font partie de l'équipe de la campagne Centraide/United Way. Elles dirigent alors les bénévoles de la campagne et leur apportent du soutien dans les milieux de travail de leurs villes respectives. Cette expérience permet également aux personnes choisies de parfaire leurs compétences professionnelles, ce qui peut les aider à progresser dans leur carrière de leader ou autre.



WINNIPEG LEADERSHIP SYMPOSIUM

En février, Paul Mahon, président et chef de la direction de notre compagnie, et Jay Forbes, président et chef de la direction de Manitoba Telecom Services (MTS), se sont réunis pour une conversation franche et ouverte lors du Leadership Symposium 2016. Le symposium, qui avait lieu à l'Université de Winnipeg et était présenté en collaboration par l'Université, la Chambre de commerce de Winnipeg et la Chambre de commerce du Manitoba, réunissait des leaders de notre collectivité qui nous ont fait part de leurs expériences avec des étudiants et d'autres leaders des secteurs privé et public.

EMBAUCHER DES PERSONNES COMPÉTENTES

En tant qu'organisation dévouée au mieux-être de nos employés et de tous les Canadiens, nous sommes continuellement à la recherche de façons de fournir un milieu de travail encore plus agréable et stimulant. Nous connaissons les facteurs clés pris en considération par les employés potentiels dans la planification de leur carrière et nous travaillons à les mettre en valeur – plus particulièrement une culture organisationnelle stimulante qui soutient les collectivités où nous vivons et où nous travaillons.

Nous favorisons et établissons des liens avec différents organismes communautaires, de grandes universités et des collèges partout au Canada. Nous participons également à divers programmes de parrainage, de bourses et de recrutement visant à attirer de nouveaux diplômés.

Des programmes de recrutement direct sont déjà bien établis pour les postes d'actuaire et de CPA, mais il y a des possibilités pour beaucoup de postes professionnels. Nous embauchons du personnel menant des carrières notamment en soins infirmiers, en arts culinaires, en marketing, en technologie de l'information et en ressources humaines. Notre but, c'est d'attirer et de maintenir en poste les personnes les plus compétentes et les plus brillantes, puis d'offrir du perfectionnement continu.

Nous sommes également à la recherche d'employés potentiels de divers horizons parmi les personnes compétentes ou des segments de la population qui n'auraient pas pensé à postuler un emploi au sein de la compagnie.

Par exemple, mentionnons un partenariat entre notre compagnie et AMIK – une initiative lancée par Anishinabek Consultants Inc. – qui aide des travailleurs autochtones qualifiés à établir des liens avec des employeurs partout au Canada et offre aux recrues du soutien avant et après l'embauche. Par l'intermédiaire de cet organisme, nous avons embauché 16 personnes en 2015. Ces personnes occupent des postes au Centre de traitement des demandes de règlement, Soins médicaux et Soins dentaires de Winnipeg et à notre centre d'appels. Puis, en 2016, nous avons embauché 13 personnes de plus, avec l'intention d'en embaucher encore davantage.

STAGES DE RECHERCHE

Comme par les années passées, nous continuons d'offrir des stages rémunérés et des programmes d'enseignement coopératif dans nos grands centres. Des étudiants de niveau postsecondaire dans des disciplines comme la comptabilité, les systèmes d'information, la finance et l'actuariat, par exemple, peuvent acquérir une expérience pratique en appliquant et en perfectionnant leurs connaissances. En 2016, 176 étudiants ont participé à de tels programmes.



THE CHAMPION AWARD

En mai, nous avons été reconnus pour notre engagement à l'égard de l'avancement, de la formation et de l'embauche des nouveaux arrivants au Manitoba; nous avons reçu le *Champion Award: Advancing Internationally Educated Professionals in Manitoba*, un prix pour l'avancement des professionnels formés à l'étranger au Manitoba, lors de la cérémonie de remise des Manitoba Start Employer Awards.

Nous travaillons en collaboration avec Manitoba Start – le carrefour provincial pour les nouveaux Manitobains – depuis des années, notamment en embauchant plusieurs professionnels formés à l'étranger.

23



PORTES OUVERTES SUR LES SOUVENIRS

Près de 5 400 personnes de partout dans le monde ont visité le siège social de Toronto, situé au 330, avenue University, lors de la fin de semaine ensoleillée durant laquelle s'est déroulée l'activité Portes Ouvertes Toronto en juin. Parmi les premières personnes en ligne se trouvait une femme dont le grand-père avait travaillé pour la Canada-Vie dans les années 1950. Il l'avait emmenée, lorsqu'elle avait trois ans, à l'observatoire au 17^e étage pour qu'elle puisse voir la vue de la ville.

C'était notre 16^e année de participation à l'événement, au cours duquel nous ouvrons au public les portes de notre siège social à Toronto. Les visiteurs avaient accès au hall, à la salle Hugh C. Baker ainsi qu'à l'observatoire, au 17^e étage.

Environ 25 bénévoles – dont 11 employés et 7 enfants d'employés – ont permis d'assurer le bon déroulement des journées.

CONTINUER À SE SENTIR BIEN AU TRAVAIL

Aider nos clients à accéder à un état de bien-être constitue un volet important de ce que nous faisons, tout comme favoriser la santé et le bien-être de nos employés.

Notre Service de soins de santé est une ressource-clé en matière de mieux-être. Ce service assure un suivi des interactions avec les employés afin de se tenir à jour en ce qui concerne les besoins des employés. En 2016, le Service de soins de santé a enregistré plus de 25 000 interactions avec des employés, ce qui ne comprend pas la participation des employés aux activités de mieux-être prévues.

Les membres de ce service demeurent au fait des pratiques de l'industrie par la participation à de la formation continue et à de la formation officielle. Le service évolue pour miser sur des tendances précises et populaires – le mieux-être et les soins aux patients, le soutien et les mesures d'adaptation en lien avec l'invalidité dans le but de contribuer à la réussite des employés en milieu de travail.

La formation offerte dans le cadre du programme d'ergonomie a été bonifiée pour soutenir le bien-être des employés dans les bureaux et réduire les risques de microtraumatismes répétés. Tous les employés qui travaillent habituellement à l'ordinateur pendant la majorité de leur journée de travail ont dû suivre cette séance de formation de 30 minutes.

Les employés peuvent aussi accéder à toute une gamme d'outils pour leur mieux-être, notamment :

- Des centres de conditionnement physique en milieu de travail dans nos grands centres
- Des cafétérias offrant des menus santé dans la plupart de nos grands centres
- Des activités et des campagnes de promotion spéciales, notamment le *Mois national de la santé au travail* et le *Défi Transport*
- Des clubs du personnel et d'autres activités planifiées qui permettent de tisser des liens et qui favorisent le développement de compétences en leadership chez les organisateurs
- Un programme complet d'avantages sociaux, y compris le Programme d'aide aux employés et à la famille
- Des vaccins contre la grippe dans la plupart de nos grands centres
- Un Compte de mieux-être
- Des jours de congé pour raisons personnelles, en plus des journées de vacances

NOUVELLE Garderie À WINNIPEG

Nous avons lancé les travaux de construction d'une nouvelle garderie, qui devrait ouvrir ses portes en avril 2017. La garderie, dont l'exploitation a été confiée au YMCA-YWCA, allouera le tiers des places disponibles aux enfants de la collectivité. La garderie, située sur le coin sud-ouest de notre siège social de Winnipeg, intégrera des éléments écoénergétiques et une maison patrimoniale existante, propriété de la compagnie.



Illustration reproduite avec la permission de Prairie Architects Inc

MOIS NATIONAL DE LA SANTÉ AU TRAVAIL

En tant que commanditaire principal du Mois national de la santé au travail, nous encourageons les milieux de travail et les employés à prendre part à des activités saines. Nous sommes le commanditaire de cet événement depuis de nombreuses années et nous y participons aussi chaque année, puisque nous savons qu'un milieu de travail sain favorise la santé, l'engagement, le bonheur et le rendement organisationnel.

Dans l'ensemble de nos bureaux, l'activité défi en 2016 s'est déroulée sous forme de compétition en équipes, compétition au cours de laquelle les employés ont été invités à former des équipes, à participer à des défis hebdomadaires, à consigner leurs résultats et à présenter un rapport final au Service de soins de santé. Tous les services et bureaux du Canada étaient admissibles et encouragés à participer tout au long du mois. L'équipe gagnante a reçu le Prix d'excellence du bureau en bonne santé de même qu'un dîner de célébration préparé par un traiteur.

COMPRENDRE ET FAVORISER LA SANTÉ MENTALE

Les efforts de conscientisation quant à l'incidence du milieu de travail sur la santé mentale ont continué de porter leurs fruits en 2016.

En plus d'être une ressource pour le grand public, le Centre pour la santé mentale en milieu de travail de la Great-West (le centre) constitue une ressource permanente pour les leaders et les employés au sein de notre organisation. Il comprend le site Web strategiesdesantementale.com, lequel offre l'accès gratuit à de l'information en lien avec la santé mentale en milieu de travail, à des stratégies ainsi qu'à des outils à l'intention des leaders et des employés. Pour obtenir de plus amples renseignements sur le centre, reportez-vous aux pages 10 et 11.

La *Semaine de la santé mentale* – tenue la première semaine de mai dans le cadre de l'initiative *Je ne me reconnais pas* – a fourni l'occasion d'offrir des conseils et d'organiser des activités chaque jour pour aider les employés à en apprendre davantage sur divers sujets, allant de la gestion du stress à la lutte contre la stigmatisation entourant les problèmes de santé mentale.

Du 6 au 30 juin, le Service de soins de santé a organisé le concours *Ma santé mentale : source de richesse*. Cette initiative pancanadienne, d'une durée d'un mois, comprenait des défis sur le Web pour encourager les employés à faire une activité bénéfique pour leur mieux-être. Chaque semaine, un employé participant était admissible au tirage d'un prix. L'objectif était de fournir aux employés de l'information, des outils et des ressources pour entraîner des répercussions positives sur la santé mentale et pour aider à améliorer la résilience. Cette initiative a été très bien reçue.

Shepell est le fournisseur de notre Programme d'aide aux employés et à la famille (PAEF) sans frais. Le PAEF est un service d'information et de consultation entièrement confidentiel et indépendant à l'intention des employés et des personnes à leur charge admissibles. Ce programme à participation volontaire met l'accent sur le mieux-être des employés et sur le traitement précoce des problèmes. Divers outils et ressources en ligne sont accessibles partout et en tout temps.

CONTRIBUER À LA PARFAITE ALLIANCE COMMUNAUTAIRE

Qu'il s'agisse d'un don financier, d'un don d'aliments pour une banque alimentaire de la région ou d'un engagement à donner du temps lors d'une activité et pour une cause, nos employés n'ont pas besoin de beaucoup d'encouragements pour aider en tant que bénévoles, donateurs ou solliciteurs. Toute l'année, nos milieux de travail ont souvent permis de prouver que nos employés étaient prêts à donner généreusement, qu'ils avaient la volonté de le faire et qu'ils étaient capables de le faire.

Encore une fois, nous avons participé à des campagnes régionales Centraide/United Way de toutes les tailles au sein des collectivités où sont installés nos bureaux. Les employés, les conseillers et les retraités ont donné près de 1,7 million de dollars dans le cadre de nos campagnes annuelles en milieu de travail. En plus de cette somme, la compagnie a versé plus de 1,6 million de dollars, pour un total de 3,3 millions de dollars en 2016. Notre campagne **Centraide/United Way** annuelle démontre le pouvoir de la collaboration, et permet d'amasser des fonds pour des groupes dans les régions où nous sommes implantés, de manière à cibler les causes fondamentales des problèmes sociaux de même que les symptômes qui y sont associés, dans des douzaines de collectivités.



BÉNÉVOLAT POUR LA LITTÉRATIE FINANCIÈRE

Jessie Wu, qui travaille à l'Audit interne pour la Great-West à Winnipeg, donne de son temps pour offrir des séances d'éducation financière gratuites et impartiales. Jessie et bon nombre de ses collègues CPA font partie des 11 000 membres de Comptables professionnels agréés Canada (CPA Canada) formés pour donner de telles séances en milieu de travail, dans les écoles, les bibliothèques et autres lieux publics. Nous agissons à titre de commanditaire national du programme de littératie financière de CPA Canada.

Grâce au projet *Jour d'entraide* de Centraide/United Way, notre engagement et notre appui présentent une autre dimension. Ce sont plus de 320 employés dans cinq villes qui sont sortis des bureaux pour participer à 35 projets d'une demi-journée dans des organismes de la région où ils travaillent et qui bénéficient d'une aide offerte par Centraide/United Way. Que ce soit en participant au tri de dons d'aliments ou de vêtements ou encore en faisant de l'aménagement paysager ou de l'entretien ménager, les employés ont réuni leurs efforts d'équipe tout en apprenant davantage sur les services offerts dans leur collectivité.

Les employés ont amassé une quantité record de denrées lors de notre huitième collecte nationale annuelle d'aliments, qui a pour but d'aider à lutter contre la faim grâce aux banques alimentaires partout au Canada. Ils ont recueilli plus de 96 000 livres d'aliments – en quantité suffisante pour offrir un repas à 32 000 personnes ou à 12 000 familles – une augmentation de 33 % par rapport à 2015.



Société canadienne du sang
donnez, c'est dans votre nature

PARTENAIRES POUR LA VIE

Notre relation avec la Société canadienne du sang dure depuis plus de 50 ans et comprend un engagement de la part de l'ensemble de la compagnie à l'égard du programme Partenaires pour la vie. Des employés de tous les bureaux se sont portés volontaires pour aider à la planification de collectes de sang et à la promotion du programme encore une fois en 2016. Nous nous sommes fixé un objectif de dons de sang, et tous les membres du personnel de l'Exploitation, Canada ont travaillé ensemble en vue de l'atteindre.





En 2016, les employés ont fait don de 576 sacs à dos remplis et de 49 boîtes de fournitures scolaires supplémentaires pour des élèves dans le besoin.

Chaque année en août, nous réunissons les fournitures scolaires dont tout élève a besoin pour réussir à l'école. En 2016, les employés ont apporté dans nos bureaux 576 sacs à dos remplis et 49 boîtes de fournitures scolaires supplémentaires. Au fur et à mesure qu'approchait la période des Fêtes et que les degrés baissaient au thermomètre, les employés se sont mis à apporter des jouets et des vêtements chauds pour les personnes dans le besoin.

Les leaders et les employés ont traduit leurs préoccupations quant au nombre très élevé de jeunes Canadiens aux prises avec des problèmes de santé mentale, de cyberintimidation, d'abus et d'autres problèmes par l'offre du Don du temps des Fêtes de 2016 à **Jeunesse, J'écoute**. La ligne Jeunesse, J'écoute offre, en anglais et en français, depuis plus de 25 ans, des conseils, de l'information et des recommandations aux jeunes, et ce, en tout temps.

Nos employés et nos conseillers ont consacré des centaines d'heures pour soutenir les projets de construction d'**Habitat pour l'humanité**. En 2016, des employés de nos centres de Toronto, de London, de Montréal et de Winnipeg, de même que des équipes provenant de bureaux de services extérieurs en Nouvelle-Écosse, en Ontario et en Colombie-Britannique, ont construit des maisons pour des familles admissibles.

Bon nombre d'employés se regroupent pour l'esprit de camaraderie et les compétitions amicales qu'apportent les défis d'entreprise et autres activités de financement similaires. En 2016, ces efforts ont été menés par 83 équipes représentant la compagnie qui ont fait du vélo et joué aux quilles, qui ont joggé et skié dans le but d'amasser des fonds pour les services sociaux, pour des ressources destinées aux jeunes et aux enfants ainsi que pour la recherche et le traitement de maladies courantes comme le cancer, les maladies du cœur, les accidents vasculaires cérébraux et la sclérose en plaques. Certaines équipes ont même réussi à faire participer des employés dans plus d'un endroit au Canada.



JEUX D'ÉTÉ DU CANADA

En prévision des Jeux d'été du Canada 2017 à Winnipeg (du 28 juillet au 13 août 2017), nous avons annoncé que nous commanditerons le programme de bénévolat, en appui au recrutement, à la formation et à l'accréditation de plus de 6 000 bénévoles – y compris certains de nos propres employés – qui contribueront à faire des Jeux du Canada un succès.

DÉFI TRANSPORT

Des employés de partout au pays ont pris part au Défi Transport du 5 au 11 juin. Ils ont enregistré plus de 34 000 kilomètres au compteur, ce qui représente plus de 4,7 tonnes d'émissions de gaz à effet de serre (GES) en moins dans l'atmosphère.

Ils ont pris l'autobus, ont fait du covoiturage, du vélo, du jogging, de la marche ou ont travaillé de la maison : tous des moyens de transport (ou de non-transport) respectueux de l'environnement et sains.





Soutien aux Collectivités

Des anciens élèves ayant pris part au programme Passeport pour ma réussite

Nos compagnies aident les collectivités partout au pays à se bâtir un avenir plus prometteur en leur offrant une aide financière dans les domaines de l'éducation, de la santé et du mieux-être, des arts, des services sociaux et des programmes communautaires. Dans ces domaines, nous souhaitons soutenir l'innovation et de meilleurs modèles pour aider les Canadiens, tout en déployant des efforts originaux, coordonnés et compatissants visant à apporter des changements positifs durables.

La parfaite alliance communautaire^{MC} constitue notre approche en matière de responsabilité sociale. C'est grâce à elle que nous pouvons aborder de front des enjeux nationaux tout en répondant à de nombreuses préoccupations régionales et locales.

INVESTIR DANS LA SANTÉ ET LE MIEUX-ÊTRE

Notre organisation est un important fournisseur d'assurance-vie et d'assurance-maladie, et nous savons donc que la santé et le bien-être sont des priorités pour les Canadiens et les collectivités à l'échelle nationale. C'est pourquoi, en 2016, nous avons appuyé 283 initiatives axées sur la santé dans tout le pays. Nous avons notamment offert du soutien pour l'achat de matériel médical vital, pour la rénovation et la construction d'hôpitaux ainsi que pour faciliter la présence, aux côtés des patients, des personnes qui leur sont chères. Bon nombre de ces initiatives sont expliquées plus en détail dans la section Région par région, aux pages 32 à 39.

Une de ces initiatives est la nouvelle unité TEP/IRM au Centre d'imagerie encéphalique du Centre de santé mentale Royal Ottawa. Ce type d'appareil est le premier en son genre au Canada qui sert exclusivement à la recherche en santé mentale.

L'unité TEP/IRM permet aux chercheurs de voir l'activité neuronale dans un cerveau vivant et actif, ce qui s'annonce très prometteur pour transformer la manière dont la maladie mentale est diagnostiquée et traitée. Les chercheurs du Royal visent à poser un diagnostic parallèle quant aux facteurs contribuant à la dépression. Cela pourrait préparer le terrain pour un diagnostic plus immédiat, un traitement plus exact et, par le fait même, une plus grande probabilité de rétablissement rapide chez les personnes souffrant d'une maladie mentale.



« Il y a 25 ans, une crise cardiaque entraînait une chirurgie invasive et une longue absence du travail. L'aide financière importante versée pour la recherche sur les maladies du cœur et les avancées technologiques ont grandement amélioré les choses. C'est la direction que prennent la recherche sur la dépression et son traitement, et c'est pourquoi nous avons offert un soutien important au Royal. »

Ernie Laporte, directeur général régional, Garanties collectives, Great-West, Ottawa



Une somme de **2,8 millions** de dollars a été investie dans des projets liés à la santé en 2016

Nous avons commencé à soutenir la **Fondation de santé mentale Royal Ottawa** (le Royal) il y a plus de dix ans, et en 2014, nous nous sommes engagés à hauteur de 700 000 \$ dans le cadre de la campagne du Royal visant l'acquisition d'une technologie d'imagerie encéphalique. Le Centre d'imagerie encéphalique a officiellement ouvert ses portes en mai 2016, marquant ainsi un moment important pour la santé mentale au Canada. Pour le Centre de santé mentale Royal Ottawa, il s'agissait de « la concrétisation d'une vision pour mettre une technologie d'avant-garde au service des meilleurs spécialistes en recherche clinique, les aidant ainsi à percer les mystères de l'esprit ».

Soutenir la recherche en santé mentale au Royal n'est qu'une des façons dont nous contribuons à la promotion et à la protection de la santé mentale. Nous continuons à lutter contre les problèmes en santé mentale par l'entremise du Centre pour la santé mentale en milieu de travail de la Great-West (voir les pages 10 et 11) et grâce à du financement coordonné pour de la recherche et des programmes fondés sur des données probantes.

Par exemple, l'**Association canadienne pour la santé mentale (ACSM)**, comptant 30 filiales/divisions, est bien placée pour aider les employeurs, les syndicats et les employés à intervenir dans les questions de santé et de sécurité psychologiques au travail et à apporter des améliorations à cet égard.

L'ACSM a lancé un programme national qui met de l'avant le Groupe de collaboration en santé mentale en milieu de travail (le Groupe de collaboration). Nous sommes le commanditaire national de ce programme qui offre aux intervenants en milieu de travail de la formation avancée de même que des ressources pratiques et du soutien. Le Centre pour la santé mentale en milieu de travail de la Great-West et le Groupe de collaboration ont uni leurs forces pour mettre en place l'un des programmes de formation les plus aboutis de l'ACSM – la Formation de conseillers en santé et sécurité psychologiques de l'ACSM. À ce jour, l'ACSM a octroyé la certification à plus de 170 conseillers, qui peuvent maintenant aider des organisations à créer des plans d'action visant l'amélioration de la santé et de la sécurité psychologiques et à mettre en œuvre la norme nationale du Canada sur la santé et la sécurité psychologiques en milieu de travail.

Comme le Groupe de collaboration intervient à l'échelle nationale, des milieux de travail partout au pays ont maintenant un meilleur accès à une vaste gamme d'outils et de ressources en matière de santé mentale en milieu de travail.

RECHERCHE SUR LE DÉVELOPPEMENT DE L'ENFANT ET DU CERVEAU

Dès les premiers instants, l'environnement social d'une personne est un déterminant majeur de la santé et du succès tout au long de la vie. Des chercheurs de l'**Institut canadien de recherches avancées (ICRA)** qui étudient le développement de l'enfant et du cerveau ont prouvé que les expériences et les environnements sociaux interagissent avec les gènes, agissant ainsi sur le développement du cerveau, l'état de santé, l'apprentissage et le comportement durant toute la vie. Les progrès réalisés dans le cadre de ce programme promettent de vulnérabiliser la manière dont nous comprenons, décelons et gérons les vulnérabilités et les risques sociaux auxquels les enfants sont exposés à la maison, à l'école et dans nos collectivités.



La stratégie d'échange de connaissances de l'ICRA permet aux intervenants d'agir sur le savoir afin d'améliorer la vie des enfants.

Depuis plusieurs années, nous versons des fonds pour la recherche sur le développement de l'enfant et du cerveau et ont permis aux chercheurs de communiquer leurs découvertes à des intervenants travaillant dans les domaines de l'éducation et de la santé de l'enfant. Un objectif important est d'aider les décideurs dans différents secteurs à agir en s'appuyant sur ces recherches et à améliorer le mieux-être des enfants.

Une meilleure éducation en matière de santé amène de meilleurs résultats cliniques. Depuis de nombreuses années, nous appuyons le **Fondation canadienne de recherche sur le SIDA (FCRS)**, une organisation qui finance non seulement la recherche, mais qui fournit aussi des ressources gratuites et accessibles aux jeunes.

La FCRS estime que faire participer les jeunes aux discussions concernant le VIH et le SIDA, tout en leur fournissant de l'information fiable et juste, leur donne des outils pour prendre des décisions plus sécuritaires et mieux éclairées. En 2016, nous avons continué d'appuyer le programme *One and All* de la FCRS, qui est axé sur la sensibilisation et la prévention. La campagne a pu rejoindre, grâce aux réseaux sociaux et au matériel didactique, plus de deux millions d'étudiants partout au pays en 2016.

GARDER LES ENFANTS EN SANTÉ ET EN SÉCURITÉ

L'accès direct à de l'information juste et pertinente en matière de santé donne un sentiment d'indépendance. De l'information en matière de santé fiable et fondée sur des faits peut apaiser un parent inquiet, un enfant apeuré ou un soignant consciencieux. Au Canada, le site *AboutKidsHealth (AKH)*,

une initiative de la **SickKids Foundation**, figure parmi les ressources pédagogiques en ligne les plus complètes et les plus fiables qui soient. Nous sommes un commanditaire fondateur de l'approche communautaire de cette importante ressource en matière de santé, qui fait la promotion de l'échange des connaissances et sensibilise les médecins, les patients, les familles et les chercheurs. Fournir aux familles des connaissances sur la santé permet à davantage d'enfants de comprendre et de suivre les plans de traitement, et peut réduire les hospitalisations inutiles; il s'agit là d'un principe directeur de l'initiative de la SickKids Foundation.

Si l'éducation constitue la principale ressource lorsqu'il est question de la santé des enfants, la sécurité l'est aussi. Ayant octroyé des fonds de développement depuis les débuts de l'organisation en 2012, nous soutenons depuis longtemps **Parachute – les chefs de file de la prévention des blessures** en raison de son approche réfléchie et complète pour faire du Canada un pays exempt de blessures. Parachute a vu le jour lorsque quatre importants organismes ont fusionné en vue de proposer une stratégie nationale en matière de sécurité et de prévention des blessures. Le site Web *Horizon* de Parachute est une ressource conçue pour être facile d'utilisation, peu importe l'âge, la fonction ou la culture de ses utilisateurs. En 2016, Parachute a lancé un quatrième module portant sur la prévention des blessures et misant sur la prévention de la violence, module qui s'ajoute à ceux portant sur les blessures liées au sport ou aux loisirs, aux chutes chez les aînés et aux collisions entre véhicules automobiles.

INVESTIR DANS L'ÉDUCATION

L'éducation, c'est plus qu'un diplôme ou un ensemble fixe de qualifications professionnelles. C'est l'acquisition de connaissances la vie durant, connaissances qui ont une grande incidence sur le mieux-être personnel. Nous collaborons avec les institutions et les organismes qui travaillent à répondre à une vaste gamme de besoins dans la société et à combler les lacunes dans les ressources pour permettre à plus de Canadiens de tous les horizons, à chaque étape de leur vie, d'améliorer leur mieux-être par l'entremise de l'éducation.

Comme le Canada se situait au milieu du classement sur le plan des compétences en littératie et en numératie¹ aussi récemment qu'en 2013, **ABC Alpha pour la vie Canada (ABC)** s'attaque à cet enjeu national. Notre financement de départ pour le programme *UPskill*, annoncé au début de 2016, a contribué à l'élaboration, par ABC, d'un projet pilote lié à la littératie et aux compétences de base et ciblé pour les milieux de travail.

Les compétences essentielles ne se rapportent pas uniquement à l'emploi et aux besoins de l'industrie. Les gens qui acquièrent des compétences essentielles et perfectionnent leur littératie s'outillent pour devenir plus résilients lors des défis de la vie – sur le plan économique et autres. Ils sont davantage portés à accroître leur confiance en eux, à acquérir de nouvelles compétences et à offrir leur pleine participation à la société.

Nous unissons nos efforts à ceux d'ABC Alpha pour la vie et d'autres organismes nationaux qui ont pris l'engagement de favoriser la littératie et l'acquisition des compétences essentielles à toutes les étapes de la vie. Depuis de nombreuses années, nous soutenons ABC et son objectif d'une population canadienne totalement alphabète. Par exemple, en 2016, nous avons présenté pour la cinquième année consécutive le *Prix de l'innovation en littératie* d'ABC, qui salue les organismes d'alphabétisation locaux dans l'ensemble du Canada qui offrent des programmes d'alphabétisation tournés vers l'avenir.

Les bénévoles et les professionnels du domaine de la littératie ont besoin d'inspiration et d'idées, et ils ont besoin les uns des autres. Nous les aidons en soutenant financièrement les conférences *Connecting Communities* du Collège Frontière. Plus de 500 animateurs de groupe, bénévoles et professionnels provenant d'organismes d'alphabétisation de plus de 20 collectivités se sont réunis lors des conférences de 2016 pour y offrir de la formation, du perfectionnement professionnel et des occasions de réseautage.

¹ Sur 24 pays, le Canada s'est classé au 11^e rang pour ce qui est des compétences en alphabétisation chez les adultes, et au 14^e rang pour les aptitudes en calcul, selon le document *Perspectives de l'OCDE sur les compétences 2013 : premiers résultats de l'évaluation des compétences des adultes*, publié par l'Organisation de coopération et de développement économiques (OCDE).

POUR UNE GÉNÉRATION DE DIPLÔMÉS

Sur le chemin de la vie, l'école secondaire constitue une étape critique où les jeunes découvrent leurs intérêts et leurs aptitudes, et où ils commencent à acquérir leurs compétences pour le vrai monde. Le diplôme d'études secondaires est essentiel pour poursuivre des études plus poussées et constitue un jalon clé dans le parcours menant vers un emploi gratifiant. C'est pourquoi nous contribuons à l'augmentation des taux de diplomation au secondaire en appuyant financièrement **Passeport pour ma réussite Canada**, programme qui soutient les jeunes dans les collectivités à faible revenu partout au Canada en vue de les aider à obtenir leur diplôme d'études secondaires et à faire la transition vers des études postsecondaires, de la formation ou un emploi.



« Le programme Passeport pour ma réussite Canada est fondé sur l'innovation sociale, et nous devons de toujours innover pour soutenir les besoins des étudiants et des collectivités de tous horizons que nous desservons. Nous sommes reconnaissants envers la Great-West pour son engagement à l'égard des jeunes Canadiens et pour son soutien au programme Passeport pour ma réussite Canada, lequel a permis de mettre des idées à l'essai et d'élaborer des solutions pour demain. »

Sue Gillespie, Présidente et chef de la direction,
Passeport pour ma réussite Canada

Le programme de base de Passeport pour ma réussite Canada propose aux jeunes une série complète de mesures de soutien individuel, scolaire, social et financier. Le programme, mené en collaboration avec le système scolaire et implanté par un groupe de bénévoles et d'organismes communautaires, offre du tutorat après l'école, du mentorat et de l'aide financière pour surmonter les obstacles à l'éducation. Les résultats se sont avérés sans précédent : nous avons observé une réduction du taux de décrochage scolaire au secondaire de plus de 70 %.²

Nous appuyons cette organisation depuis de nombreuses années et avons offert une nouvelle contribution, à hauteur de 500 000 \$, qui permettra la mise sur pied du *Fonds d'innovation communautaire de Passeport*. Ce Fonds a pour but d'aider les partenaires du programme Passeport pour ma réussite Canada à saisir des occasions d'améliorer le programme, d'accélérer la courbe d'apprentissage à l'échelon local et national, et d'accroître la sensibilisation du public grâce au partage de connaissances.

Le programme vise à concevoir et à mettre à l'essai – au cours des cinq prochaines années – 30 initiatives d'innovation différentes au sein du réseau national. Ces innovations sont conçues pour permettre au programme Passeport de croître par l'innovation, avec comme objectif de rejoindre davantage de jeunes au Canada et de former une génération de diplômés.



Passeport pour la réussite aide les jeunes issus de famille à faible revenu à obtenir leur diplôme d'études secondaires et à réussir la transition vers des études postsecondaires, de la formation ou un emploi.

²BCG (Boston Consulting Group) *Assessment of Pathways to Education*, février 2011.



Le programme Soutien par les pairs : Formation des enseignants d'Indspire offre des ressources complètes aux personnes qui enseignent aux étudiants autochtones.

RESSOURCES DE SOUTIEN EN MATIÈRE D'ÉDUCATION DES AUTOCHTONES

Dans un contexte où le Canada souhaite faire avancer le processus de réconciliation avec les peuples autochtones, l'éducation est une priorité. Les 94 appels à l'action de la Commission de vérité et réconciliation du Canada comprennent des recommandations visant à améliorer les niveaux de réussite scolaire et les taux de succès, et à concevoir des programmes adaptés en fonction de la culture.

Avec tous ces efforts en cours, le programme *Soutien par les pairs : Formation des enseignants d'Indspire* constitue une importante ressource pour ces derniers. Organisme de bienfaisance national, Indspire est dirigé par des Autochtones pour des Autochtones. La vision de l'organisme est d'enrichir le Canada par l'éducation des Autochtones et la promotion de la réussite.

En tant que commanditaire national du développement d'Indspire et sympathisant de l'organisme depuis longtemps, nous offrons une aide financière pour un modèle visant à accroître le taux de diplomation au secondaire des jeunes Autochtones. Le modèle est axé sur les besoins en matière de perfectionnement d'un groupe qui peut changer les choses dans la vie des jeunes – les enseignants.

Le programme *Soutien par les pairs : Formation des enseignants d'Indspire* fournit aux professeurs une infrastructure comportant des ressources et des pratiques exemplaires adaptées en matière d'apprentissage, de réseautage, de mentorat et de mesures de soutien. En 2016, 294 enseignants se sont inscrits au programme et ont été jumelés à d'autres collègues ou ont contribué à la communauté d'apprentissage en ligne.



Le programme Travailler ensemble de la Société Neil Squire vient en aide à des personnes comme Angela, qui a participé à des séances hebdomadaires axées sur le perfectionnement professionnel et personnel, la recherche sur le marché du travail et les techniques de recherche d'emploi.

Angela a des problèmes d'apprentissage et doit répéter et pratiquer pour être en mesure d'acquiescer de nouvelles compétences. De plus, elle est atteinte d'épilepsie et, par conséquent, il arrive parfois qu'elle se fatigue facilement et qu'elle ait besoin de prendre des pauses au travail.

Après quelques mois de participation au programme, la confiance d'Angela est beaucoup plus grande. Elle a rapidement trouvé un emploi chez Atlantic 1801, un fournisseur de solutions en TI et développement Web, sis en Nouvelle-Écosse.

SURMONTER LES OBSTACLES À L'ÉDUCATION ET À L'EMPLOYABILITÉ

Selon la Société Neil Squire, plus d'un adulte sur cinq (21,9 %) frappé d'une invalidité vit dans la pauvreté, comparativement à 12,6 % dans le reste de la population. Cet organisme national offre éducation, technologie et perfectionnement professionnel aux personnes atteintes de déficiences physiques afin de surmonter les problèmes d'embauche et de nature économique. Au cours des trois prochaines années, nous commanditerons le programme *Travailler ensemble*, qui aide les personnes vivant avec une invalidité à se préparer pour un emploi, à en obtenir un et à le conserver.

Le programme fait appel à des technologies de formation à distance comme les téléconférences audiovisuelles, le partage d'application et les exercices d'apprentissage autodirigé par Internet. Les participants gagnent en confiance et se préparent à offrir leurs services et à redonner à la société en tant qu'employés, bénévoles et étudiants.

Le programme Parlons sciences permet aux jeunes Canadiens de comprendre en quoi consiste l'acquisition de connaissances dans le domaine des sciences.

INSPIRER LES APPRENANTS

Les compétences en science, technologie, ingénierie et mathématiques (STIM) sont essentielles pour être en mesure de saisir les occasions individuelles d'emploi et pour assurer la prospérité économique du Canada. En ajoutant l'entrepreneuriat à son approche axée sur les compétences clés en STIM, l'organisme **Shad Valley**, sis à Waterloo, propose un moyen efficace d'aider les élèves performants du secondaire à perfectionner leurs aptitudes pour réussir. Le programme d'été de Shad Valley combine des séjours ainsi que des stages sur des campus situés un peu partout au Canada. Nous investissons dans la mission de Shad Valley depuis plus de 20 ans.



« Notre compagnie nous offre plusieurs avantages intéressants, dont la possibilité de faire du travail communautaire. Je suis passionnée par le sujet de la sécurité alimentaire. Je fais partie du conseil d'administration d'un organisme qui enseigne le jardinage et la cuisine aux gens. Ce qui m'inspire le plus, c'est la façon dont les gens s'unissent et ont recours à l'innovation pour régler certains de nos grands problèmes et ainsi créer un changement social. »

Christine Leonard, Directrice adjointe principale, Marketing, Marketing des produits, Gestion du patrimoine, Great-West Juge bénévole chez Shad Valley et mentor pour une équipe lors de la compétition

Lors de la *Coupe annuelle d'entrepreneuriat John Dobson* de Shad Valley, des équipes d'étudiants collaborent, innovent et conçoivent un produit ou un service en appliquant des principes scientifiques, en réalisant un prototype et en élaborant des plans d'affaires et de marketing. Le thème national en 2016 était la sécurité alimentaire pour les Canadiens.

Shad Valley a reçu le Labour Award de la Rotman School of Business de l'Université de Toronto, car son programme est considéré comme l'un des meilleurs au monde pour donner à des jeunes exceptionnels des moyens de réussir tôt dans leurs études. De plus, dans un document portant sur les politiques publiques à l'égard de la crise de l'innovation au Canada, le groupe de réflexion de la Canada West Foundation a cité la bonne feuille de route de Shad Valley dans la stimulation de l'esprit d'entrepreneuriat chez les jeunes Canadiens.

Parlons sciences est un organisme qui lui aussi inspire les jeunes à poursuivre leur acquisition de compétences en STIM et à atteindre leur plein potentiel en vue de devenir la prochaine génération d'innovateurs et d'ambassadeurs de la cause. Dans cette optique, plus de 3 500 bénévoles provenant d'universités, de collèges et de l'industrie participent au programme à titre de modèles. Ils donnent vie à l'apprentissage en transmettant leur passion et leurs expériences.

Grâce à notre soutien, les bénévoles de l'organisme Parlons sciences de partout au Canada recevront de la formation supplémentaire et davantage de possibilités axées sur les aptitudes à l'emploi. Cela permettra d'accroître la capacité des membres très brillants de ce groupe à apporter une contribution significative dans leur milieu de travail.



INVESTIR POUR FAVORISER L'ESSOR DU SECTEUR DES ORGANISMES DE BIENFAISANCE

Les organismes sans but lucratif et les œuvres de bienfaisance doivent entretenir la confiance du public afin de poursuivre leur mission. Grâce à son *Programme de normes*, **Imagine Canada**, l'organisme national qui chapeaute le secteur canadien des œuvres de bienfaisance, fournit un cadre à ces organisations pour examiner, améliorer et démontrer leur efficacité, leur efficacité et leur responsabilité.

Plus de 200 organisations soutenant toutes les causes, de toutes les portées et dans toutes les régions, ont obtenu l'agrément depuis les débuts du programme en 2012. Nous avons offert notre appui et une aide financière importante pour aider à mettre le programme sur pied. Notre engagement continu à titre de commanditaire principal et fondateur témoigne de notre confiance à l'égard de l'objectif du programme, qui consiste à renforcer la capacité opérationnelle des organismes sans but lucratif et des œuvres de bienfaisance canadiennes.

En plus de confirmer notre soutien financier à l'égard du *Programme de normes* pour les années à venir, nous avons appuyé l'initiative précédente, le *Programme du code d'éthique*, qui a permis de définir des normes que les organismes philanthropiques doivent respecter pour gérer et déclarer consciencieusement leurs opérations financières.

AIDER LES ORGANISMES VOUÉS AUX ARTS À BÂTIR LEUR CAPACITÉ

Les arts enrichissent nos collectivités et la vie de très nombreuses personnes. Nous soutenons de grandes organisations et des organismes communautaires qui se consacrent aux arts, et nous misons habituellement sur celles qui ciblent les jeunes à risque, qui offrent des programmes éducatifs aux jeunes et qui rendent les arts plus accessibles à tous. Bon nombre de ces organisations sont aux prises avec les défis opérationnels que veut aborder Imagine Canada. En tant que commanditaire principal et fondateur du Sommet canadien des arts de l'organisme Les affaires pour les arts, nous aidons les organisations artistiques à s'attaquer aux enjeux, à saisir les possibilités et à mettre en œuvre des actions communes. L'événement annuel, qui réunit des présidents de conseils d'administration, des directeurs artistiques et des administrateurs représentant toutes les régions et toutes les disciplines artistiques, permet d'accroître la capacité générale associée aux arts et à la culture au Canada.



HOCKEY AIDE LES SANS-ABRI

Un abri convenable est fondamental au mieux-être d'une personne ainsi qu'à son appartenance à la collectivité et à la société. Hockey aide les sans-abri (HASA) veut mettre fin aux problèmes de l'itinérance au Canada en effectuant des collectes de fonds, en donnant de la formation à ce sujet et en collaborant avec des bénévoles locaux et des organisations qui effectuent du travail sur le terrain.

Nous soutenons HASA depuis 2005, à titre de commanditaire d'événements à Toronto et à Montréal, événements qui ont pris de l'ampleur au fil des ans pour devenir une série de tournois et d'activités de prestige dans plusieurs villes. Nous sommes le commanditaire national du développement du programme HASA depuis 2009 et nous continuons à commanditer de nombreux tournois locaux chaque année. Nous avons vu comment notre soutien et nos gens – employés et partenaires de distribution qui aident à organiser et à amasser des fonds et qui sautent sur la glace lors d'événements locaux en compagnie de donateurs provenant du monde des affaires – permettent au programme HASA de changer les choses.

En 2016, le programme HASA a établi un nouveau record de recettes dans presque tous les tournois, cumulant près de 3,5 millions de dollars. De plus, l'organisation a célébré son 20^e anniversaire et a amassé dix millions de dollars depuis 1996 en appui à des organismes qui apportent leur soutien à la cause de l'itinérance dans les villes, de Montréal à Vancouver.



« Je participe au programme Hockey aide les sans-abri depuis quatre ans. Je suis épaté du travail exceptionnel accompli par cette organisation. Le besoin de base d'avoir un toit, un abri ou une maison est à ce point fondamental que, malheureusement, du soutien en ce sens est toujours nécessaire. Je suis reconnaissant que notre organisation en fasse aussi une priorité. »

Jeff Aarssen, vice-président principal,
Services de retraite collectifs,
Gestion du patrimoine, Great-West

RÉGION PAR RÉGION

D'un océan à l'autre, nous posons des gestes concrets pour bâtir des collectivités plus solides. En tant que leaders et ambassadeurs, les membres de notre personnel donnent de leur temps et mettent à profit leur savoir pour se consacrer à des questions prioritaires au sein de leur collectivité et pour améliorer la vie des gens qui les entourent.

COLOMBIE-BRITANNIQUE

Nous aidons les Britanno-Colombiens de tous les âges à apprendre, à profiter de la vie, à se rétablir et à rester en santé.

En travaillant avec des organisations qui administrent et offrent des soins de santé en Colombie-Britannique, notre soutien est consacré directement à moderniser les installations et à financer l'achat d'équipement médical de pointe pour améliorer la santé partout dans la province. À titre d'exemple, certains projets d'importance du domaine de la santé auxquels nous avons accordé du financement à Vancouver, à Kelowna et à Victoria touchent chaque jour des milliers de personnes.

Nous avons achevé le versement d'un don considérable de 100 000 \$ à la campagne *Building Care Together* de la **Victoria Hospitals Foundation**. Cette somme aidera les infirmières et les professionnels de la santé de l'hôpital Royal Jubilee, à Victoria, de se connecter au réseau sans fil et de faire le suivi de l'état des patients au sein de l'unité de santé mentale gériatrique grâce à de nouveaux dispositifs logiciels de communication mains libres.

Nous avons également financé la campagne *Lights of Hope 2016* de la **St. Paul's Hospital Foundation** qui visait à amasser des fonds pour la rénovation du laboratoire d'électrophysiologie de son hôpital de Vancouver. Une fois les travaux terminés, il sera possible de tester, de diagnostiquer et de traiter chaque année jusqu'à 1 000 patients atteints d'arythmie, une irrégularité des battements cardiaques.

La campagne *Be a Lifesaver* de la **Kelowna General Hospital Foundation** permettra d'établir la nouvelle unité novatrice de chirurgie de l'hôpital, nommée *Interior Heart & Surgical Centre*. Notre don à cette activité de financement servira à l'achat d'équipement à la fine pointe de la technologie pour la salle d'opération de cet hôpital de Kelowna. Il s'agit du premier et du seul établissement hospitalier de la région intérieure de la province qui offre le programme de revascularisation cardiaque dans le cadre duquel des chirurgies à cœur ouvert sont effectuées.

Reconnu à l'échelle mondiale en tant que chef de file en matière de soins palliatifs pédiatriques, le **Canuck Place Children's Hospice** s'occupe des enfants et de leur famille dans un environnement chaleureux. En 2016, notre don à cet organisme lui a permis d'acheter et d'installer des pompes à eau pour son système d'extincteurs automatiques.

Pour les personnes aux prises avec d'importants problèmes de santé mentale, le **Coast Mental Health Foundation** offre des services visant à faire le pont entre le moment du diagnostic et celui du rétablissement. Par ses prix *Courage to Come Back*, l'organisme célèbre les Britanno-Colombiens qui ont surmonté l'adversité, une maladie ou une blessure et sont allés de l'avant pour changer les choses dans leur collectivité. Notre appui à ces récompenses donne l'occasion à Coast Mental Health d'offrir des logements supervisés, des programmes et des services de soutien.

Pour octroyer de l'aide financière aux étudiants qui s'engagent dans la collectivité et reconnaître leur travail en ce sens, nous avons créé, avec l'**Université Simon Fraser**, la **BCIT Foundation**, la **Fondation de l'Université de l'île de Vancouver**, la **Douglas College Foundation**, l'**Université Capilano**, l'**Université de la Colombie-Britannique**, l'**Université de Victoria** et la **Langara College Foundation**, des prix qui leur sont destinés.

COLLÈGE COMMUNAUTAIRE DE VANCOUVER

Au Collège communautaire de Vancouver, cinq étudiants se sont vu remettre la Bourse d'études pour les nouveaux Canadiens de la Great-West, de la London Life et de la Canada-Vie. Cette récompense aide les jeunes immigrants à poursuivre leurs études et à gagner de l'expérience et de la confiance pour qu'ils s'intègrent bien au marché du travail.

Colombie-Britannique

555
EMPLOYÉS

47,6
MILLIONS DE DOLLARS
EN MASSE SALARIALE

PLUS DE
156 000 \$
VERSÉS À CENTRAIDE/UNITED WAY

À Vancouver, l'organisme **Intersections Media Opportunities for Youth Society** aide les jeunes à risque qui éprouvent des difficultés sur le marché du travail à trouver un emploi à long terme. Notre apport de 10 000 \$ est alloué au financement d'un atelier de compétences liées à l'emploi et d'un stage de travail de sept semaines qui incitent les participants à apprendre et à développer leur pensée critique, leurs aptitudes de travail d'équipe, leur leadership et leur capacité à s'exprimer.

Notre contribution de 25 000 \$ versée à **Big Brothers of Greater Vancouver** permet à l'organisme d'étendre l'offre de son *programme de mentorat aux Autochtones* au secteur New Westminster du quartier Downtown East Side de Vancouver. Destiné aux jeunes âgés de 14 à 17 ans, le programme comprend une formation de dix semaines axée sur le leadership, le mentorat et le développement des compétences et donne une expérience de travail par l'animation d'activités récréatives pour les enfants. À la fin de la formation, les chefs de file sont jumelés avec deux enfants plus jeunes âgés de 6 à 12 ans. C'est auprès d'eux qu'ils agissent à titre de mentor à raison d'une heure par semaine après l'école, et ce, pour une durée de sept à huit mois dans le cadre d'un programme de stage.

L'organisation **Nature Trust of British Columbia** fait l'acquisition d'habitats très vulnérables et veille à leur conservation pour le bien-être de la flore, de la faune et de la population. Notre parrainage était dédié au programme *Conservation Youth Crew*, qui aide les jeunes à acquérir une expérience de travail par leur participation à d'importantes activités de gestion de terrains faisant partie de terres protégées.

Après avoir appuyé la **Tabor Mountain Recreation Society** pour la création du sentier Great-West Life Mobility Nature Trail il y a plusieurs années, nous avons octroyé un don de 20 000 \$ en 2016 pour la construction d'une structure de pique-nique à accessibilité universelle. Le terrain de camping à accessibilité universelle, les abris de pique-nique et le sentier nature muni de rampes et de plateformes de la montagne Tabor, près de Prince George, accueillent les citoyens âgés, les personnes en fauteuil roulant ainsi que celles aux prises avec des problèmes de mobilité.



Nos employés et nos conseillers font du bénévolat pour les constructions d'Habitat pour l'humanité. Nous avons prêté main-forte pour construire le bâtiment de Campbell River d'Habitat pour l'humanité Vancouver Island North auquel des membres d'équipe de trois de nos bureaux ont pris part.

Alberta

573
EMPLOYÉS

43
MILLIONS DE DOLLARS
EN MASSE SALARIALE

PLUS DE
108 000 \$
VERSÉS À CENTRAIDE/UNITED WAY

ALBERTA

L'Alberta n'est pas la seule province visant l'excellence de l'éducation, des soins médicaux et des services sociaux pour ses résidents. Compte tenu du ralentissement économique qu'elle a connu, nous avons appuyé des projets ayant trait à ces thématiques ainsi que d'autres actions prioritaires, notamment les interventions d'urgence déployées pour endiguer les feux de forêt.

Le printemps dernier, les pensées de nos employés de partout au Canada accompagnaient toutes les personnes touchées alors que des incendies ravageaient Fort McMurray et les collectivités environnantes. Nous avons versé 100 000 \$ au fonds « **Feux de forêt en Alberta** » de la **Croix-Rouge canadienne** pour assurer une assistance vitale en fournissant entre autres de la nourriture, des vêtements, de l'hébergement et des services personnels d'urgence ainsi que des produits de première nécessité afin de favoriser le rétablissement. Nous avons rapidement pris des mesures pour aider les clients touchés. Nous avons mis à leur disposition une ligne sans frais pour qu'ils obtiennent le soutien dont ils avaient besoin.

En 2016, **Comptables professionnels agréés du Canada** (CPA Canada), en partenariat avec les bibliothèques municipales de Calgary, a mis en lumière la nécessité de prêter main-forte aux gens ayant perdu leur emploi et faisant face à une crise économique. Le nouveau module de *littératie financière dans un contexte de ralentissement économique* fait partie intégrante du programme d'éducation financière de CPA Canada. Notre don de 35 000 \$ permettra au programme de donner des réponses pratiques aux personnes et aux familles qui doivent composer avec un stress financier imprévu.

Offerts principalement dans les écoles des quartiers moins nantis, les *Running & Reading Clubs* de **Start2Finish** sont destinés aux enfants économiquement défavorisés. Grâce à des séances d'activité physique et à des ateliers de lecture et de mentorat, le programme parascolaire donne l'occasion aux enfants d'acquérir des aptitudes et leur fournit des outils pour réussir et ainsi briser le cycle de la pauvreté. Notre financement de 25 000 \$ procure un soutien durable pour les clubs d'Edmonton et de Calgary. Ajoutons que nos employés travaillent bénévolement au profit de ce programme.

Chaque année, plus de 10 000 personnes se présentent au **Calgary Drop-In & Rehab Centre** pour recevoir des soins et de la nourriture et se loger. Le centre d'insertion sociale est ouvert toute l'année jour et nuit et sert environ 3 500 repas quotidiennement. Depuis 2010, les employés de nos bureaux de Calgary participent bénévolement au programme *Sponsored Meal* de l'organisme.



Notre financement pour la littératie financière a notamment servi à la publication du nouvel ouvrage de CPA Canada qui est accessible gratuitement. Intitulé *Survive and Thrive – Move ahead financially after losing your job*, ce livre a été lancé à la bibliothèque municipale de Calgary.

Notre appui financier fait en sorte que l'**Alberta Adolescent Recovery Centre** offre un environnement sécuritaire pour traiter à long terme les jeunes aux prises avec des problèmes de toxicomanie ou d'alcoolisme, et ce, dans le cadre d'un programme qui prend en charge toute la famille et non pas juste le jeune souffrant d'une dépendance. Plus de 550 adolescents et leur famille ont suivi avec succès le programme.

Notre don de 100 000 \$ au **Stollery Children's Hospital** d'Edmonton servira à l'agrandissement et au réaménagement de son unité de soins intensifs. À Calgary, notre aide financière destinée au programme de soins axés sur les patients et leur famille de l'**Hôpital pour enfants de l'Alberta** outillera les parents pour qu'ils développent des aptitudes leur permettant de mieux faire face à la maladie et à la réalité de l'hospitalisation.

Les patients atteints du cancer ont déjà suffisamment d'inquiétudes sur leurs épaules. Ils ne devraient donc pas avoir à se préoccuper de savoir comment ils se déplaceront d'un rendez-vous à un autre. Nos employés de Calgary ont amassé des fonds pour la **Société canadienne du cancer**, véhiculé des patients à leur rendez-vous et incité d'autres personnes à aussi faire du bénévolat en tant que conducteurs.

Établi à Calgary, l'organisme **Between Friends** crée des occasions pour les Albertains ayant un handicap intellectuel et physique de tisser des liens, de grandir et de développer un sentiment d'appartenance. À titre de commanditaire de la collecte *Between Bands*, nous finançons des programmes qui améliorent la qualité de vie des personnes handicapées.

Dans le but d'éveiller les jeunes esprits, exposer les enfants à une variété de domaines, comme les arts, inspire, ouvre des horizons et propose un monde de possibilités. En collaboration avec le **Theatre Calgary**, nous avons pu offrir des billets à prix réduit à plus de 16 000 élèves d'écoles intermédiaires et secondaires pour qu'ils assistent à un spectacle. En tant que commanditaire du programme éducatif pour le **Citadel Theatre** d'Edmonton, nous avons donné l'occasion à des élèves de vivre une expérience aussi agréable qu'enrichissante, soit celle d'assister à un spectacle.

SASKATCHEWAN

En 2016, notre objectif était d'inciter les résidents de la Saskatchewan, plus particulièrement les jeunes, à apprendre et à rester actifs et en santé.

Aider les enfants à pratiquer un sport fait partie de la solution. À titre de commanditaire principal du *KidSport Month* de **KidSport Saskatchewan** et du *KidSport Fun & Fitness Corporate Challenge* qui se déroule à Regina, nous avons contribué à ce que des centaines d'enfants économiquement défavorisés puissent faire du sport et intégrer une équipe. Nos employés constatent les effets bénéfiques qu'a KidSport auprès des résidents de la province et prennent part chaque année au *Corporate Challenge*.



Plus de
74 000 \$

versés en dons à l'organisme partout au pays

Au **Children's Discovery Museum on the Saskatchewan** de Saskatoon, les enfants apprennent par des activités pratiques, par de l'exploration interactive et par le jeu. Nous nous sommes engagés à verser 50 000 \$ pour des travaux de rénovation majeurs qui permettront au musée d'évoluer en tant qu'établissement de pointe. Celui-ci compte près de 12 000 pieds carrés de galeries et présente des expositions uniques.

À Saskatoon, **Central Park Common** est un espace commun à l'intention des particuliers et des familles dans lequel des ressources en matière de santé et d'alphabétisation sont disponibles. Cet espace accueille depuis peu trois organisations : la Société canadienne de la sclérose en plaques, la Société de l'arthrite et READ Saskatoon (qui offre des services gratuits d'alphabétisation). Notre contribution de 20 000 \$ finance les rénovations et l'achat d'équipement pour les locaux de formation.

Ignite Adult Learning Corporation aide les adultes à risque à s'instruire et à acquérir des compétences et de l'expérience pour qu'ils trouvent un emploi ou suivent une formation postsecondaire. Les programmes offerts permettent aux gens qui y ont recours de développer des aptitudes fondamentales, comme suivre un cours de conduite et obtenir leur permis. Pour les personnes vivant dans la pauvreté, ces compétences peuvent être difficiles à acquérir quand des obstacles à l'égard des coûts et des possibilités se manifestent. C'est depuis 2001 que nous appuyons cet organisme qui ouvre ses portes aux jeunes autochtones et à un nombre croissant de nouveaux arrivants au Canada.

Un niveau plus élevé d'éducation favorise le bien-être. C'est la raison pour laquelle nous accordons du financement pour deux bourses annuelles octroyées dans le cadre du programme de l'administration des affaires du **Saskatchewan Indian Institute of Technologies**, de même que des bourses pour l'**Université de Regina** et l'**Université de la Saskatchewan**.

Dans différents lieux partout au Canada, **Start2Finish** jumelle des séances d'activité physique à des ateliers de lecture et de mentorat au profit des enfants issus de milieux défavorisés. Ses divers *Running & Reading Clubs*, offerts comme activité parascolaire, améliorent les aptitudes de littératie et la capacité cardiovasculaire et favorisent les interactions sociales positives, ce qui prépare les enfants à réussir. Notre don de 25 000 \$ assure un soutien durable à deux écoles de Saskatoon.

Hello In There/Hello Out There est un programme d'approche du **Common Weal Community Arts** qui invite les personnes âgées vivant dans des établissements de soins à prendre part à des ateliers animés par des artistes. Ces activités stimulent leurs facultés mentales et augmentent leur sentiment d'appartenance. Notre appui permet d'offrir ce programme à Regina et dans les collectivités environnantes de Fort Qu'Appelle et d'Indian Head.

Nous avons versé un don à la **Victoria Hospital Foundation** de Prince Albert pour financer l'installation de lève-personnes sur rail au plafond dans les chambres de l'hôpital. Au final, en plus de diminuer le risque de blessure chez les soignants et de réduire l'effort physique qui leur est demandé, cette mesure améliorera l'état de santé des patients. Une somme a également été octroyée au **St. Anthony's Hospital**, situé à Esterhazy, pour que l'établissement se dote d'équipement prioritaire, comme des nouveaux lits d'hôpital.

Saskatchewan

671
EMPLOYÉS

51,4
MILLIONS DE DOLLARS
EN MASSE SALARIALE

PLUS DE **163 000 \$**
VERSÉS À CENTRAIDE/UNITED WAY



Grâce à l'activité physique et à la littératie, Start2Finish favorise l'autonomie des enfants.

Manitoba

3 579

EMPLOYÉS

320,3

MILLIONS DE DOLLARS
EN MASSE SALARIALE

PLUS DE 1 000 000 \$

VERSÉS À CENTRAIDE/UNITED WAY



GUARDIAN ANGEL BENEFIT FOR WOMEN'S CANCER D'ACTION CANCER MANITOBA

En 25 ans, l'activité-bénéfice Guardian Angel Benefit for Women's Cancer d'Action cancer Manitoba a permis d'amasser plus de 6,5 millions de dollars au profit des femmes atteintes d'un cancer. En 2016, Janice Glays, une de nos employées qui a également survécu à un cancer, a défilé sur le podium en compagnie d'autres survivantes au cours de l'inspirant défilé de mode de l'événement. Helen Kasdorf, notre chef des services financiers, Canada, a remis le Prix de distinction de la Great-West pour souligner l'extraordinaire dévouement de l'équipe de bénévoles Serratus Superstars qui amasse des fonds pour combattre les cancers féminins.

MANITOBA HISTORICAL SOCIETY – PRIX CENTENNIAL BUSINESS

En septembre, la Great-West a été reconnue par la Manitoba Historical Society à titre d'entreprise historique établie au Manitoba; la Great-West a également reçu le Centennial Business Award. Ce prix favorise la sensibilisation du public, nourrit le sentiment de fierté et reconnaît l'influence qu'ont les entreprises dans la province.

MANITOBA

En 2016, nous avons célébré cette étape importante qu'est le 125^e anniversaire de la Great-West. Dans cette province des Prairies, nos racines sont profondément ancrées, tout comme notre feuille de route en matière de soutien communautaire est longue.

Pour aider les Manitobains de tout âge et issus de tous les milieux économiques à vivre de belles expériences culturelles et à en tirer parti, nous soutenons d'importantes organisations artistiques, comme l'**Orchestre symphonique de Winnipeg**, le **Royal Manitoba Theatre Centre** et le **Prairie Theatre Exchange**, grâce à des programmes éducatifs et à des productions destinées aux familles en vue d'élargir leur public. Ajoutons que nous finançons aussi des organismes locaux, comme **Art City**, qui offrent leurs services aux enfants et aux jeunes à risque.

En misant sur la contribution que nous avons apportée à divers projets de la **Winnipeg Art Gallery (WAG)**, nous avons fait une promesse de don de 100 000 \$ pour la création du nouveau centre d'art inuit qui devrait se concrétiser en 2017. Cet espace hébergera et présentera l'une des plus grandes collections d'art inuit contemporain au Canada; il aura pour mission de créer et d'offrir des ateliers connexes ainsi qu'une programmation portant sur la culture et l'histoire canadiennes et inuites.

Jusqu'à quatre étudiants de l'**Université du Manitoba** reçoivent chaque année la *Bourse en actuariat de la Great-West*. Il s'agit d'une récompense financière qui donne aussi l'occasion aux lauréats de faire un stage dans un de nos sièges sociaux. À l'**Université de Winnipeg**, les étudiants en gestion appliquée peuvent présenter une demande de bourse par l'intermédiaire du *Programme des boursiers en études commerciales de la Great-West*, ce qui leur permet non seulement d'obtenir un soutien financier, mais leur offre aussi du mentorat et des possibilités de stage dans notre compagnie.

En 2016, nous avons réaffirmé notre appui aux *Bourses pour les étudiants autochtones* du **Business Council of Manitoba**. Celles-ci donnent la chance à environ 100 jeunes étudiants autochtones et métis de poursuivre des études postsecondaires au Manitoba.

Nous favorisons le développement économique communautaire grâce à **LITE – Local Investment Toward Employment**. Notre contribution à cet organisme stimule l'économie du noyau central de la ville par des subventions versées à des organismes associés qui offrent, tout au long de l'année, de la formation axée sur les compétences et des expériences de travail à des personnes qui ont des difficultés à trouver un emploi. De plus, chaque automne, une partie de notre don est utilisé pour acheter des denrées en provenance des commerces des quartiers défavorisés qui sont destinées aux paniers de Noël.

Notre engagement continu envers la campagne *Ensemble, c'est mieux* de l'organisme **Services spécialisés pour enfants et jeunes (SSCY)** a permis de financer son nouveau bâtiment, lequel est situé en plein centre de la ville de Winnipeg et a ouvert ses portes en juin. De nombreuses agences intégrées au réseau SSCY ont déménagé dans le nouvel espace commun qui est plus pratique, accessible et confortable pour les familles et les professionnels de la santé. Il s'agit d'un nouveau modèle de services de santé intégrés qui répond à un besoin partout dans la province et au-delà.

Arriver dans un nouveau pays peut être intimidant et difficile, plus particulièrement pour les enfants. Voilà pourquoi nous avons versé 12 500 \$ à l'**Immigrant and Refugee Community Organization of Manitoba** pour faciliter une telle transition en donnant notamment accès au programme *Homework Education for Youth*. Ce programme procure à près de 200 jeunes du soutien parascolaire à participation volontaire, comme de l'aide au devoir et des activités axées sur le développement d'aptitudes fondamentales, et leur permet de tisser des liens avec la collectivité. Ces jeunes sont principalement de nouveaux arrivants issus de familles de réfugiés qui vivent dans les quartiers pauvres de Winnipeg.

Chaque année, l'organisme **Macdonald Youth Services** vient en aide à plus de 9 000 jeunes Manitobains à risque en leur offrant des services de consultation psychologique, de la formation à l'égard d'habiletés essentielles et un environnement sécuritaire, et en effectuant auprès d'eux des interventions en cas de crise. Notre apport à la campagne *Help Me Help Myself* contribue au financement du nouveau centre de soins de l'organisme, qui abritera des locaux de thérapie et des classes destinées à la tenue de séances favorisant l'acquisition de compétences et au déroulement d'activités culturelles. Bien localisé, ce centre sera facilement accessible aux jeunes et aux familles qui le fréquentent.

ONTARIO

Dans la province où se trouvent deux de nos sièges sociaux et où on compte beaucoup de nos employés, nous nous engageons notamment auprès d'organismes de bienfaisance qui veillent à la santé et à la sécurité des résidents, mettent l'accent sur l'apprentissage et assurent la protection de l'environnement.

Les avancées technologiques en médecine sauvent des vies. Notre don de 100 000 \$ à l'**Institut de cardiologie de l'Université d'Ottawa** et à l'importante campagne *Bringing the Future Closer* permettra de construire une nouvelle salle d'opération hybride. Cette salle multifonctionnelle et interdisciplinaire réunira l'infrastructure et la technologie des salles d'opération cardiaque et des laboratoires de cathétérisme au bénéfice des patients. L'objectif est de leur offrir de meilleurs soins et de rehausser l'ensemble des résultats, ce qui comprend des séjours à l'hôpital plus courts.

Des lits de bonne qualité pour les patients sont essentiels pour assurer leur confort. La somme versée à l'**Hôpital du district du lac des Bois** financera l'achat de nouveaux lits ajustables, ce qui améliorera les soins aux patients ainsi que leur sécurité et favorisera leur rétablissement, tout en allégeant les exigences physiques auxquelles sont soumis les soignants.

Rendre visite à un enfant à l'hôpital est difficile; ce genre de situation est encore plus pénible quand une famille doit voyager loin de son domicile. À Sudbury, la **Fondation Horizon Santé-Nord** fait construire un centre d'excellence en soins pédiatriques spécialisés pour le nord-est de l'Ontario afin de répondre aux besoins des milliers d'enfants qui doivent actuellement se déplacer à Toronto, à Ottawa ou à London pour recevoir des soins. Notre don de 100 000 \$ est utilisé pour la construction du centre de santé **Enfants NEO** destiné aux enfants, aux jeunes et aux familles afin que ces personnes puissent être soignées plus près d'où elles habitent.

Chaque année, dans l'est de Scarborough et dans l'ouest de Durham, le programme d'urologie de Rouge Valley s'occupe de plus de 5 400 patients atteints du cancer ainsi que des personnes aux prises avec d'autres problèmes urologiques. Nous avons soutenu le **Rouge Valley Health System** pour la mise en place d'un centre d'excellence en soins urologiques grâce à un don de 50 000 \$ affecté à l'aménagement de deux salles visant à libérer du temps de salle d'opération pour d'autres interventions et à diminuer le temps d'attente pour une consultation, un examen ou un traitement pour les patients atteints du cancer de la prostate.

Nous avons octroyé une somme équivalente à la **Fondation des hôpitaux universitaires de Kingston**. Grâce à cette aide financière, le Kingston Regional Hospital se verra doté d'un nouvel appareil IRM à la fine pointe de la technologie et son service d'imagerie sera rénové.

Le programme *London Life Generation Link* de l'**Alzheimer Society of London and Middlesex** jumelle des étudiants bénévoles et des personnes âgées atteintes de démence pour qu'ils puissent socialiser, raconter des histoires et créer un livre de souvenirs, stimulant ainsi une nouvelle compréhension de part et d'autre. Le programme se développe en vue d'offrir des sorties qui raviveront des souvenirs historiques et des outils modernes et technologiques qui amélioreront la communication entre les générations.

Grâce à notre soutien pour l'acquisition d'un appareil d'ampliphotographie sur arceau destiné au **Centre régional des sciences de la santé de Thunder Bay**, nous prêtons main-forte aux médecins en faisant en sorte qu'ils voient mieux ce qu'ils font. Cet intensificateur d'image à rayons X est essentiel pour le programme de soins en cardiologie. Soulignons que notre appui à la fondation du centre régional vise également à encourager à long terme les efforts de bénévolat et de collecte de fonds de nos propres représentants locaux.

Il est difficile pour les gens qui disposent d'une vue parfaite de s'imaginer ce que cela peut signifier d'être aveugle ou atteint de cécité partielle. Beaucoup de nos employés et de nos représentants des régions de Kanata et de Kingston ont justement tenté l'expérience en prenant part à l'événement *Marchons le soir* de l'**Institut national canadien pour les aveugles (INCA)** de la région de l'Est de l'Ontario. Cette grande famille marche sous les étoiles pour amasser des fonds et faire de la sensibilisation. Les sommes recueillies permettent aux adultes et aux enfants aveugles ou amblyopes de profiter des installations du camp de l'INCA situé en bordure du lac, à Muskoka.

Ontario

5871
EMPLOYÉS

524,7
MILLIONS DE DOLLARS
EN MASSE SALARIALE

PLUS DE
1 375 000 \$
VERSÉS À CENTRAIDE/UNITED WAY

Les meilleures expériences d'apprentissage sont bien souvent pratiques. Notre contribution au programme *Community Internship* d'**Ivey Connects** fait en sorte que les étudiants de l'Ivey Business School de l'Université Western peuvent prendre part à des stages d'été dans des organismes à but non lucratif de London et de Toronto. À titre d'exemple, un stagiaire auprès de **CivicAction** a participé à l'élaboration et à la mise en place d'une initiative ayant pour but de lutter contre la stigmatisation associée à la maladie mentale et à motiver les employeurs à mieux prendre soin de la santé mentale de leurs travailleurs.

Grâce à l'importante campagne *Envision Tomorrow*, la **Fondation du Collège Lambton** veut rénover le campus de Sarnia. Notre engagement de 75 000 \$ au profit de cette campagne vise à améliorer l'offre de cours, à répondre aux besoins sportifs des étudiants et à proposer des occasions de recherche appliquée.

Comme dans plusieurs autres villes canadiennes, nous continuons à accorder notre soutien au *Running & Reading Club* de **Start2Finish** à l'école publique F.D. Roosevelt de London. Le programme parascolaire propose des séances d'activité et des ateliers de lecture et de mentorat aux enfants économiquement défavorisés. Un de nos employés ainsi qu'un partenaire de distribution de notre compagnie ont beaucoup aimé leur expérience en tant que bénévoles, si bien qu'ils ont décidé d'assumer les rôles de codirecteurs au sein de ce club de lecture.

À Toronto, **Second Harvest**, le plus important programme à but non lucratif au pays de récupération d'aliments périssables, achemine les surplus de nourriture fraîche que fournissent des épiceries, des exploitants de distribution alimentaire, des fabricants de produits alimentaires, des hôtels et des traiteurs aux centres communautaires, aux refuges, aux programmes de déjeuners et aux centres de dépôt. Notre don de 80 000 \$ au *Harvest Kitchen Program* offre la possibilité aux personnes sous-qualifiées de suivre une formation unique, leur permettant de se bâtir une carrière.

Les Manoirs Ronald McDonald sont des résidences accueillantes pour les familles vivant en région éloignée dont les enfants blessés ou très malades sont traités dans un hôpital environnant. Le **Manoir Ronald McDonald du Sud-Ouest de l'Ontario** a reçu 50 000 \$ pour construire une nouvelle résidence au sein de l'Hôpital régional de Windsor. La maison de sept chambres à coucher, dotée d'une salle de lavage, d'un salon commun / d'une salle familiale et d'un solarium, accueillera les familles venues des collectivités environnantes de Chatham, de Leamington et de Wallaceburg qui ont des enfants séjournant à l'hôpital.

Les familles d'adultes qui reçoivent un traitement à l'hôpital peuvent aussi profiter d'un endroit chaleureux où elles se sentent comme à la maison. À Hamilton, la **Mark Preece Family House** offre de l'hébergement à quelques minutes seulement de l'Hôpital général de Hamilton pour les patients qui sont traités là ou dans un des trois autres hôpitaux des environs. Nous avons contribué à l'agrandissement de leur établissement en 2013 et,



MUSEUM LONDON

Nous aidons le Museum London à faire en sorte que l'art et l'éducation en matière de patrimoine soient plus accessibles et inclusifs. En septembre, le musée a lancé sa campagne publique de collecte de fonds pour le nouveau Centre at the Forks, un espace d'apprentissage créatif. Ce centre proposera des programmes uniques, intégrés et interactifs, ce qui permettra à un nombre plus grand de personnes d'exprimer leur créativité. C'est à l'occasion du lancement de la campagne que Stefan Kristjanson, président et chef de l'exploitation de la Great-West, a annoncé le versement d'une contribution de 300 000 \$.

grâce à un groupe de nos employés, nous continuons à participer au *Sponsored Meal Program*. Les membres de ce groupe sont chargés de faire les courses, de préparer et de cuisiner un repas pour les 40 membres des différentes familles qui résident sur place.

L'organisme **Fred Victor** épaula les sans-abri et les résidents de Toronto touchant un faible revenu pour accéder à des programmes et à des services pour les aider à prendre leur vie en main. En 2016, nous avons honoré notre promesse de don de 50 000 \$ à l'égard de l'initiative *Fresh Start* visant à transformer la vocation d'un des bâtiments du village des athlètes des Jeux panaméricains, le but étant de mettre à la disposition des usagers des options de logement abordable et des services sociaux pouvant satisfaire les besoins d'environ 300 personnes. On compte entre autres parmi les résidents des adultes célibataires, des familles, des jeunes à risque, des personnes âgées et des personnes aux prises avec des problèmes de santé mentale, des réfugiés et des nouveaux arrivants, des anciens combattants et des gens ayant un handicap physique. C'est au printemps 2016 que ces personnes ont commencé à déménager au *Pam Am Legacy Housing*.

Shifra Homes Inc. figure aussi parmi les organismes auxquels nous avons accordé notre appui. Il s'agit de la seule agence de la région de Halton (qui dessert Burlington, Oakville, Milton et la région environnante) à offrir un havre de paix et un cadre de soutien aux jeunes femmes sans-abri qui sont enceintes.

Avec le programme *Engage! London*, la **London Community Foundation** incite les dirigeants en devenir de la ville à trouver du « bon » en faisant le « bien », une façon d'inspirer les jeunes professionnels à s'impliquer dans leur collectivité en faisant du bénévolat. Au moyen de la somme de 10 000 \$ que nous avons versée à titre de commanditaire principal et avec l'aide de mentors communautaires, dont nos employés font partie, les participants travaillent ensemble comme consultants pour donner des recommandations stratégiques à des organismes à but non lucratif qui leur tiennent à cœur.

Notre don de 150 000 \$ sert à construire deux nouvelles installations pour le **YMCA de l'Ouest de l'Ontario**. Le YMCA de Windsor, un nouveau centre communautaire à usage multiple qui se trouve dans le complexe Central Park Athletics, a ouvert ses portes au public en octobre. Dans le secteur sud-ouest de London qui se développe rapidement, la construction d'un nouveau YMCA, d'un centre communautaire et d'une bibliothèque a commencé, et on prévoit l'ouverture de ces services au cours de l'automne 2018.

Appui à l'organisme Jeunes Entreprises de l'Ontario

Plus de
3 700

élèves soutenus

Un montant total de
89 000 \$

investi

À St. Catharines, l'événement annuel *Mayor's Au Marché* amasse des fonds pour les enfants et les jeunes afin qu'ils puissent participer à des programmes récréatifs et culturels. Grâce à notre appui, cette activité-bénéfice rassemble des talents locaux, des chefs cuisiniers, des restaurants, des caves vinicoles et des brasseries artisanales en vue de recueillir des fonds pour le *St. Catharines Youth Fund* de la **Niagara Community Foundation**.

Lorsque des organisations qui partagent la même vision travaillent ensemble, il en résulte de bonnes choses. **Pillar Nonprofit Network** a transformé un vieil immeuble commercial du centre-ville de London. Résultat : *Innovation Works* a vu le jour. Ce nouvel espace partagé novateur se veut un incubateur de nouvelles idées et vise à stimuler l'innovation pour entraîner des changements dans la collectivité. Notre engagement pluriannuel de 150 000 \$ assure une source de financement et permet le développement de la programmation. Au cœur de ce nouvel établissement, le *London Life Solutions Lab* sera un endroit où se tiendront des ateliers, des événements et des activités. Des acteurs de changement communautaire créateurs et passionnés de tous les secteurs – dont nos employés – pourront s'y réunir afin de trouver des manières plus efficaces de collaborer pour amorcer des transformations. L'espace commun situé aux deuxième et troisième étages de l'édifice a ouvert en 2016. Celui du premier étage où se trouve le *London Life Solutions Lab* a quant à lui été inauguré en janvier 2017.

Grâce à **Habitat pour l'humanité Heartland Ontario** et son unique partenariat avec Community Living London, cinq hommes associés à l'organisme Community Living London ont reçu en mai les clés pour une paire de nouvelles maisons partagées. Nous étions le commanditaire en titre de ces habitations, et plus de 100 bénévoles de notre siège social de London ont mis la main à la pâte pour la construction.

Nous aidons la **North Bay Symphony Society** à rendre la musique accessible aux gens du nord de l'Ontario par l'intermédiaire du programme *Gift of Music*. Notre appui permet de stimuler l'intérêt envers cet orchestre symphonique et d'en faciliter l'accessibilité, mais aussi de reconnaître le bénévolat dans la collectivité au moyen du don de billets à certaines organisations bénévoles.

L'**Art Gallery of Burlington** offre chaque semaine ses *dimanches gratuits Open Studio destinés aux familles*, au cours desquels des ateliers d'art accessibles et à participation volontaire sont donnés pour les enfants, les jeunes et les familles. Nous sommes heureux d'harmoniser l'appréciation de l'art à sa création auprès de ceux qui ne sont peut-être pas en mesure de se payer des cours.

Québec

1039
EMPLOYÉS

81,8
MILLIONS DE DOLLARS
EN MASSE SALARIALE

PLUS DE
419 000 \$
VERSÉS À CENTRAIDE/UNITED WAY

QUÉBEC

Nous accordons un important soutien pour aider les Québécois – notamment les jeunes à risque et d'autres personnes vulnérables – à satisfaire leurs besoins de base, à réaliser leur plein potentiel et à recevoir des soins prodigués avec compassion.

Offrant des services d'urgence et d'hébergement ainsi que des programmes de transition à des milliers d'hommes et de femmes sans-abri, la **Mission Old Brewery** procure aussi des contacts humains et distribue quotidiennement plus de 700 repas nourrissants, dont beaucoup ont été servis par nos employés et nos conseillers bénévoles au fil des ans. Nous avons octroyé 150 000 \$ dans le cadre de la campagne *Voyez la fin de l'itinérance* pour aider l'organisme à répondre aux nombreux besoins à l'origine de cette problématique. Parmi les ressources que la Mission utilise à cette fin, on peut citer le soutien qu'elle donne à certains de ses clients qui éprouvent des problèmes liés à l'âge, comme la maladie d'Alzheimer ou d'autres troubles, lesquels s'ajoutent aux difficultés et aux dangers auxquels font face les sans-abri.

À Montréal, les **Habitations l'Escalier** offre un gîte aux jeunes adultes sans-abri et à risque de même que de la formation et du perfectionnement professionnels grâce à leurs programmes d'entreprise sociale. Une somme de 20 000 \$ que nous avons versée sera utilisée pour faire des travaux dans les installations d'hébergement temporaire destinées aux jeunes sans-abri et pour augmenter leur capacité d'accueil.

Situé à Saint-Augustin-de-Desmaures, près de Québec, l'organisme **CASA Centre de thérapie** traite les personnes aux prises avec des problèmes de dépendance. De plus, il fournit des services aux membres de la famille et des programmes spécialisés aux anciens combattants et aux membres actuels des forces armées. Nous finançons les rénovations et l'agrandissement du bâtiment grâce à un don de 30 000 \$ qui fera passer le nombre de chambres de l'établissement de 39 à 95.

Le vieillissement de la population, les progrès en oncologie et le récent développement du programme de cardiologie de l'**Hôpital Charles-Le Moyne** – reconnu à l'échelle régionale pour son expertise – sont tous des facteurs qui entraînent l'augmentation du nombre d'examen spécialisés, comme les échographies. Nous nous sommes engagés à verser 50 000 \$ pour l'achat de nouvel équipement, notamment un appareil d'échographie cardiaque portable, afin de prodiguer des soins plus rapidement.

La **Maison Monbourquette** offre sans frais des ressources et des services de soutien aux endeuillés. Notre financement lui sera utile pour apporter d'importantes mises à jour à ses trois sites Web complets afin d'en améliorer l'accessibilité et de promouvoir ses services.



LE GROUPE COMMUNAUTAIRE L'ITINÉRAIRE

Le Groupe communautaire l'itinéraire confère une autonomie aux sans-abri en leur donnant l'occasion d'acquérir une expérience de travail et de s'instruire, notamment par la production et la commercialisation d'un magazine. Nous sommes fiers d'appuyer le Projet intergénérationnel, dans le cadre duquel des camelots d'expérience enseignent les rouages du métier et prodiguent des conseils aux camelots moins expérimentés. D'un côté comme de l'autre, les participants développent leurs aptitudes et leur confiance.

Photo : Isabelle Gauthier

Les jeunes chercheurs du Québec qui étudient des maladies et des problèmes de santé divers ont le potentiel de faire de grandes découvertes. Par l'intermédiaire de la **Fondation universitaire Armand-Frappier de l'INRS**, la *Bourse de doctorat de la Great-West, de la London Life et de la Canada-Vie* est là pour les soutenir. Le lauréat de cette année, l'étudiant au doctorat Philippe Egesborg, étudie une protéine qui se manifeste dans certaines formes agressives du cancer du sein pour lesquelles les traitements courants sont en grande partie inefficaces.

Grâce à notre appui, la **Fondation de l'Institut universitaire de cardiologie et de pneumologie de Québec** donne la chance aux cardiologues de développer leur expertise et de créer un établissement de recherche et une clinique de premier plan pour prodiguer des soins cardiaques de qualité à la population. Les lauréats de la bourse de recherche vont suivre de la formation dans des centres d'expertise médicale ultraspecialisée à l'extérieur de la province et reviennent ensuite à l'institut dotés d'un bagage de connaissances et de méthodes de traitement nouvelles.

Pendant ce temps, les étudiants en soins infirmiers ont accès au nouveau *laboratoire d'apprentissage par simulation* du **Cégep de Sorel-Tracy**. Cet espace de formation en soins de santé de pointe fait appel à des technologies novatrices et à la robotique dans le but de faire vivre aux utilisateurs une expérience réaliste qui les prépare pour le marché du travail et contribue favorablement à l'état de santé des patients. Notre don de 20 000 \$ sera utilisé pour l'achat d'un des trois mannequins de formation spécialisés.

Les familles qui attendent la venue d'un nouveau-né désirent le voir naître dans un endroit confortable et sécuritaire. La **Fondation Santé Gatineau** exauce ce souhait par le réaménagement complet de la maternité de l'Hôpital de Gatineau. C'est dans le cadre de la campagne des naissances *Naître à Gatineau* que nous avons accordé un montant de 50 000 \$.

Au fur et à mesure que les enfants grandissent, le *programme de mieux-être de la Fondation Tremplin Santé* vise à transmettre de saines habitudes de vie aux jeunes âgés de 5 à 16 ans en faisant la promotion de l'activité physique et d'une alimentation équilibrée. Tout au long de l'année, il est mis en œuvre dans le cadre de camps d'été et de communications aux familles. Notre financement de 100 000 \$ permettra à la fondation d'offrir son programme à encore plus de camps dans la province ainsi qu'ailleurs au Canada.

La musique est aussi enrichissante pour les jeunes. À titre de commanditaire principal de la *série des concerts jeunesse* de l'**Orchestre symphonique de Montréal**, nous voulons donner l'occasion aux élèves d'apprendre à connaître la musique classique en assistant à des spectacles originaux et stimulants.

Canada atlantique

213
EMPLOYÉS

15,6
MILLIONS DE DOLLARS
EN MASSE SALARIALE

CANADA ATLANTIQUE

Les personnes et les collectivités des quatre coins des provinces de l'Atlantique sont diversifiées, tout comme le sont les projets régionaux que nous avons appuyés en 2016. Que se soit pour aider les enfants qui ont besoin de quelqu'un à qui parler, les personnes qui suivent des traitements pour un cancer ou les collectivités en crise, nous étions au rendez-vous pour montrer que ces différentes causes nous tiennent à cœur.

En octobre, nous avons soutenu les opérations de secours quand des collectivités de la Nouvelle-Écosse et de Terre-Neuve ont été inondées après le passage de la queue de l'ouragan Matthew et d'un autre système atmosphérique. Notre don à la **Croix-Rouge canadienne** a servi à fournir de l'aide d'urgence et des articles de première nécessité aux familles et aux particuliers des régions touchées par les dommages qui ont été causés à la suite de cette importante inondation.

Au **Wee Care Developmental Centre** de Halifax, nous appuyons le programme de musicothérapie destiné aux enfants d'âge préscolaire ayant des besoins particuliers. Ce programme voit à répondre aux besoins éducatifs uniques de chaque enfant et fait en sorte qu'il réalise son plein potentiel.

Initier les jeunes enfants aux arts leur procure de nombreux bienfaits sur le plan cognitif et créatif. Grâce à notre soutien, le **Centre des arts de la Confédération** donne aux élèves des écoles de l'Île-du-Prince-Édouard la chance d'apprendre et de vivre une expérience artistique de manière divertissante. Au cours des *Journées de découverte des arts*, les enfants profitent d'ateliers de danse, de théâtre et d'arts visuels dans un contexte professionnel.

Jeunesse, J'écoute s'assure de fournir de l'aide aux enfants quand ils en ont besoin. Des employés et des représentants de nos bureaux de Halifax ont amassé de l'argent au profit de Jeunesse, J'écoute en prenant part au *Quillethon* 2016, une activité de financement annuelle ayant l'Halloween pour thématique. Les fonds amassés servent à assurer des services de renseignements et de consultation offerts jour et nuit aux jeunes qui vivent un deuil, une perte ou des relations familiales compliquées ou qui éprouvent d'autres problèmes.

Nous donnons un coup de main aux étudiants pour qu'ils en apprennent plus sur les finances. D'ailleurs, nous les récompensons pour leur rendement exceptionnel à ce chapitre. Notre don à l'**Université du Nouveau-Brunswick** de Fredericton a permis à cet établissement de créer et de lancer son *programme de finance quantitative*.

Depuis plusieurs années, nous appuyons nos employés et nos représentants de Terre-Neuve qui font du bénévolat et amassent des fonds pour la **Burin Peninsula Health Care Foundation**. En 2016, nous avons bonifié notre aide en accordant une somme de 20 000 \$ qui sera utilisée pour rénover et agrandir la nouvelle unité de chimiothérapie de l'hôpital ainsi que pour acheter de l'équipement.

Par le soutien offert à l'initiative *One Night Stand Against Cancer* de la **Société canadienne du cancer – Division de Terre-Neuve-et-Labrador**, nous voulons alléger le fardeau financier que représentent, pour les patients atteints du cancer, les frais d'hébergement, de repas et de déplacement qu'ils engagent lors de leurs rendez-vous à l'hôpital.

Nous avons financé la **Dartmouth General Hospital Charitable Foundation** en versant 15 000 \$ pour la rénovation de son unité destinée aux patients hospitalisés. Notre don permettra de créer un environnement plus lumineux, plus propre et plus agréable dans des locaux réaménagés qui favoriseront un cadre propice à la guérison.

PLUS DE
71 000 \$
VERSÉS À CENTRAIDE/UNITED WAY



YMCA DU GRAND HALIFAX/DARTMOUTH

Les enfants et les familles ont besoin d'un endroit sécuritaire et chaleureux où ils se sentent appartenir à leur collectivité. Le YMCA du Grand Halifax/Dartmouth a cet objectif en tête avec son nouvel établissement dont l'ouverture est prévue en 2019. Cet édifice pilier hébergera un centre aquatique et offrira des programmes et des installations visant à promouvoir la culture physique, les loisirs ainsi que des activités familiales et communautaires en faveur du bien-être des membres de la collectivité. Notre contribution de 100 000 \$ sera consacrée au Centre of Community, un espace inclusif de 70 000 pieds carrés destiné à inspirer les personnes de tous les âges, aux capacités diverses et provenant de milieux sociaux et économiques multiples à prendre leur santé et leur bien-être en main.





Annexe

CONTRIBUTIONS AUX COLLECTIVITÉS EN 2016

220 Escadron Red River – Cadets Royale de l'air du Canada
 2799 Queen's York Rangers Corps de Cadets de l'Armée
 30 Hour Telethon for Palliative Care Services
 351^e Silverstar escadron – Cadets Royale de l'air du Canada – Unionville
 618 Queen City – Cadets Royale de l'air du Canada
 980 CJME's Santa's Anonymous
 ABC Alpha pour la vie Canada
 ACCES Employment
 Accueil francophone
 Action Nouvelle Vie
 Aeolian Hall Musical Arts Association
 Les affaires pour les arts
 The AIDS Coalition of Nova Scotia
 Alberta Adolescent Recovery Centre
 Alberta Business Family Institute
 Amabile Choirs of London, Canada
 Applewood Centre for Adult Learning
 Aptus Treatment Centre
 Arcady
 L'Arche Foundation of Greater Vancouver
 L'Arche London
 Armée du Salut – Alberta et Territoires du Nord-Ouest
 Armée du Salut – Hamilton
 Armée du Salut – Manitoba et Nord-Ouest de l'Ontario
 Armée du Salut - Nanaimo
 Art City
 Art Gallery of Burlington
 Art Gallery of Hamilton
 Art Starts Neighbourhood Cultural Centre
 Arts Club Theatre Company
 Arts Umbrella
 Artspace Inc.
 Assiniboine Park Conservancy
 L'association canadienne de la maladie cœliaque – Chapitre du Manitoba
 Association canadienne des conseillers de la vie étudiante
 Association canadienne des directeurs médicaux en assurance-vie (CLIMOA)
 L'Association canadienne des professionnels en dons planifiés (ACPD)
 Association canadienne pour la santé mentale – Division de la Colombie-Britannique
 Association canadienne pour la santé mentale – Kelowna
 Association canadienne pour la santé mentale – Niagara
 L'association canadienne pour l'histoire des affaires
 Association des artistes du Nord de l'Ontario
 Association des professionnels en ressources humaines
 Association du Nouveau-Brunswick pour l'intégration communautaire
 Association of Fundraising Professionals, Golden Horseshoe Chapter

Association of Fundraising Professionals, Greater Toronto Chapter
 Association of Fundraising Professionals, Manitoba Chapter
 Association of Fundraising Professionals, Regina Chapter
 Banques alimentaires Canada
 BC Children's Hospital Foundation
 BC Women's Hospital & Health Centre Foundation
 Bethania Mennonite Personal Care Home
 Between Friends
 Big Brothers Big Sisters of Greater Halifax
 Big Brothers Big Sisters of London & Area
 Big Brothers Big Sisters of Toronto
 Big Brothers Big Sisters of Windsor Essex
 Big Brothers of Greater Vancouver Foundation
 Big Brothers of Regina
 Border Crossings
 Bridges to Hope Inc.
 British Columbia Institute of Technology Foundation
 Brockville & District Hospital Foundation
 Brown Bagging for Calgary's Kids Society
 Bureau de santé de Middlesex-London
 Burin Peninsula Health Care Foundation
 Burlington Community Foundation
 Cabbagetown Community Arts Centre
 Calgary Drop-In & Rehab Centre
 Camp Oochigeas
 Canada's Royal Winnipeg Ballet
 Canadian Association of Family Enterprise – Vancouver
 Canadian Dachshund Rescue (Ontario)
 Canadian Progress Club – Halifax
 Canadian Progress Club – St. John's
 Canadian Stage
 Canards Illimités Canada
 Canuck Place Children's Hospice
 Canucks for Kids Fund
 Cardiac Health Foundation of Canada
 The Caring Place
 The Carpenter Hospice
 Carrefour d'entraide Lachine
 CASA Centre de thérapie
 Catholic Youth Organization – Marydale Park
 CCSE Maisonneuve
 Centaur Theatre Company
 Centraide du Grand Montréal
 Centraide Estrie
 Centraide Mauricie
 Centraide Outaouais
 Centraide Québec et Chaudière-Appalaches

Centraide Saguenay-Lac-Saint-Jean
 Central Neighbourhood House
 Central Okanagan Hospice Association
 Centre d'entreprise des femmes du Manitoba
 Centre de ressources pour les familles des militaires (CRFM) de Winnipeg
 Le centre de recherche sur l'Atelier de l'Arche et son époque
 Centre des arts de la Confédération
 Centre for Addiction and Mental Health Foundation
 Centre national des Arts
 The Cerebral Palsy Association of Manitoba
 Chambre de commerce de la Saskatchewan
 Chambre de commerce de London
 Chambre de commerce de l'Ontario
 Chambre de commerce de Winnipeg
 Chatham Outreach for Hunger
 Chatham-Kent Hospice
 Chez Nous
 Child Advocacy Centre Niagara
 Children's Discovery Museum on the Saskatchewan
 Children's Aid Foundation of Halton
 Children's Health Foundation (London)
 Children's Rehabilitation Foundation
 CHIMO Community Services
 Christmas & Winter Relief Association
 The Citadel Theatre
 CivicAction
 Club garçons et filles d'Ottawa
 Clubs garçons et filles de Winnipeg
 Coast Mental Health Foundation
 Collège Bow Valley
 Collège communautaire de Vancouver
 Collège Conestoga
 Collège Fanshawe
 Collège Frontière
 Collège Red River
 Collège Seneca d'arts appliqués et de technologie
 Collège Sheridan de technologie et d'enseignement supérieur
 Collège St. Lawrence
 Collège universitaire Brescia
 Common Weal Community Arts Incorporated
 Community Foundation of Greater Peterborough
 Compagnie d'opéra canadienne
 Comptables professionnels agréés du Canada
 The Concerned Kids
 La Conférence canadienne du Gouverneur général sur le leadership
 Le Conference Board du Canada
 Conseil des aînés de London
 Conservation de la nature Canada
 Cornwall Alternative School
 Corporate Social Responsibility Society | CSRS Schulich
 Corporation L'Espoir
 The Corporation of Massey Hall and Roy Thomson Hall
 Corps de cadets 2710 Optimiste-Lafleche
 Covenant House Toronto
 Covenant House Vancouver
 CPAC Foundation
 Creative Kids
 Creative Retirement Manitoba
 Croix-Rouge canadienne
 Croix-Rouge canadienne – Québec
 Croix-Rouge canadienne – Zone de l'Ouest
 Crouch Neighbourhood Resource Centre
 D'Arcy's Animal Rescue Centre
 Daily Bread Food Bank
 Dartmouth General Hospital Charitable Foundation
 Défi Corporatif Candere
 Défilé du Père Noël de Winnipeg
 Douglas College Foundation
 Downtown Winnipeg BIZ
 The Dream Factory
 Dr. Noble Irwin Regional Healthcare Foundation
 Durham Deaf Services
 Dystrophie musculaire Canada – Bureau régional du Québec
 East End Community Health Centre
 Easter Seals Ontario – Peterborough
 Éco Héros
 École polytechnique de la Saskatchewan
 Economic Development Winnipeg Inc.
 L'Éducation agro-alimentaire de l'Ontario inc.
 Edwards Business Students' Society
 Employeur consciencieux Canada
 L'Entraide de Lourdes
 Ethio-Canadian Cultural Academy Inc.
 The Ewing's Cancer Foundation of Canada
 Excellence Canada
 Expériences Canada (anciennement SEVEC)
 FAEJ Manitoba
 Fais-Un-Vœu – Sud-Ouest de l'Ontario
 Fais-Un-Vœu – Toronto et centre de l'Ontario
 Families of Spinal Muscular Atrophy Canada Society
 Federation CJA
 Festival de Stratford
 Festival du Voyageur
 Festival folklorique de Winnipeg
 Festival international des enfants de Winnipeg
 Festival Shaw
 Fibrose kystique Canada – Section Essex-Kent
 Fiducie du patrimoine ontarien
 FirstOntario Performing Arts Centre
 Folk Arts Council of Winnipeg
 Fondation 24 h Tremblant
 Fondation Action cancer Manitoba
 Fondation Boursiers Loran
 Fondation canadienne de recherche sur le SIDA (FCRS)
 Fondation canadienne des femmes
 Fondation canadienne des maladies inflammatoires de l'intestin – région de l'Ontario
 Fondation canadienne des tumeurs cérébrales
 La Fondation canadienne du rein – division de l'Ontario
 La Fondation canadienne du rein – Saskatchewan
 Fondation canadienne Rêves d'Enfants – Division de la Nouvelle-Écosse
 Fondation canadienne Rêves d'Enfants – Division de l'Alberta et T.N.-O.
 Fondation canadienne Rêves d'Enfants – Division de l'Île-du-Prince-Édouard
 Fondation David Suzuki
 Fondation de FACS Niagara
 Fondation de la Mission Old Brewery
 Fondation de la recherche sur le diabète juvénile – Winnipeg
 Fondation de L'Entrepreneurship de Beauce
 La Fondation de l'Hôpital chinois de Montréal
 La Fondation de l'Hôpital de Montréal pour enfants
 Fondation de l'Hôpital de Timmins et du district
 Fondation de l'Hôpital du district du lac des Bois
 Fondation de l'Hôpital général de Belleville
 Fondation de l'Hôpital Grand River
 Fondation de l'Hôpital Humber River
 Fondation de l'Hôpital Joseph Brant
 Fondation de l'Hôpital Memorial de Cambridge
 Fondation de l'Hôpital Mont-Sinaï
 Fondation de l'Hôpital pour enfants de l'Alberta
 Fondation de l'Hôpital pour enfants du Manitoba
 Fondation de l'Hôpital régional de Pembroke
 Fondation de l'Hôpital St. Mary
 Fondation de l'Institut de cardiologie de l'Université d'Ottawa
 Fondation de l'Institut universitaire de cardiologie et de pneumologie de Québec
 Fondation de l'Université de l'île de Vancouver
 Fondation de l'Université du Québec à Trois-Rivières
 Fondation de l'Université Grant MacEwan
 Fondation de l'Université Mount Royal
 La Fondation de psychologie du Canada
 Fondation de recherche sur la thérapie génique et cellulaire
 Fondation de santé mentale Royal Ottawa
 Fondation des amis de l'enfance (Montréal) Inc.
 Fondation des étoiles

Fondation des hôpitaux universitaires de Kingston	Health Care Foundation (St. John's)
Fondation des maladies du cœur et de l'AVC de la Colombie-Britannique et du Yukon	Health Employers Association of BC – Vancouver
Fondation des maladies du cœur et de l'AVC du Manitoba	Heartland Forest Nature Experience
Fondation des maladies du cœur et de l'AVC de l'Ontario	Helping Hands for Manitobans with Breast Cancer Inc.
Fondation des maladies du cœur et de l'AVC de l'Ontario – Brockville	Helping Hands Street Mission
Fondation des maladies du cœur et de l'AVC de l'Ontario – Durham	Heritage Winnipeg
Fondation des maladies du cœur et de l'AVC de l'Ontario – région de London	HIPPY Québec
Fondation des maladies du cœur et de l'AVC du Québec	Histoire Canada
Fondation du Cégep de l'Outaouais	Hockey aide les sans-abri
Fondation du Cégep de Sorel-Tracy	Holy Names House of Peace
Fondation du Club garçons et filles de London	Hôpital Shriners pour enfants – Canada
Fondation du Collège Lambton	Horton Street Seniors Centre
Fondation du Collège Mohawk	L'Hospice de Windsor-Essex
Fondation du Conseil des arts de Toronto	Hospitals of Regina Foundation
La Fondation du Grand défi Pierre Lavoie	Hôtel-Dieu Grace Healthcare
Fondation Hôpital Charles-LeMoine	House of Hesus
Fondation Horizon Santé-Nord	Ignite Adult Learning Corporation
Fondation Jean-Monbourquette	Imagine Canada
Fondation Jovia	Immigrant and Refugee Community Organization of Manitoba
Fondation l'air d'aller	Immigrant Centre Manitoba Inc.
Fondation La patrie gravée sur le cœur	INCA – Manitoba et Saskatchewan, Bureau de Winnipeg
Fondation Marie-Ève-Saulnier	INCA – région de l'est de l'Ontario
Fondation pour les arts, les lettres et la culture en Outaouais	Indspire
Fondation régionale des sciences de la santé de Thunder Bay	Inn From the Cold
Fondation Ressources-Jeunesse	L'Institut canadien de recherches avancées (ICRA)
Fondation Rideau Hall	Institut de technologie du Nord de l'Alberta (NAIT)
Fondation santé et mieux-être Jeanne-Mance	Institut du cancer de Montréal
Fondation Santé Gatineau	Institut international du développement durable
Fondation Sierra Club Canada	Institute for International Women's Rights – Manitoba
Fondation Sourdine	International Symphony Orchestra
Fondation Tel-jeunes	Intersections Media Opportunities for Youth Society
La Fondation Terry Fox Ontario	The Ireland Fund of Canada
Fondation Tremplin Santé	The Ireland Park Foundation
Fondation universitaire Armand-Frappier de l'INRS	Italian Canadian Handicapable Association
Forces AVENIR	Jazz Winnipeg
The Forks Renewal Corporation	Jeans 'n Scrubs
FortWhyte Alive	Jeunes Entreprises de la Colombie-Britannique
Francofonds	Jeunes Entreprises de la région de London
Fred Victor Centre	Jeunes Entreprises de la Saskatchewan
Funds for Pets	Jeunes Entreprises de Peterborough, Lakeland et Muskoka
Future Leaders of Manitoba Council	Jeunes Entreprises du Canada
Future Possibilities Canada	Jeunes Entreprises du centre de l'Ontario
La Galerie d'art d'Ottawa	Jeunes Entreprises du Sud-Ouest de l'Ontario
Gardiner Museum	Jeunesse, J'écoute
Givesome Foundation Inc.	La Joujouthèque Saint-Michel
Glenbow Museum	JRK Millen Navy Cadets – HMCS Chippawa
Globe Theatre	Ka Ni Kanichihk Inc.
Good Shepherd Centre	Katie Cares
Grace General Hospital Foundation	Kelowna General Hospital Foundation
Grande Prairie Regional Hospital Foundation	KidsAbility Foundation
Les Grands Ballets Canadiens de Montréal	KidSport Alberta
The Grand Theatre	KidSport British Columbia
Grandview Children's Foundation	KidSport Greater Victoria
Greater Peterborough Health Services Foundation	KidSport Manitoba (Sport Manitoba)
Green Action Centre	KidSport Saskatchewan
Groupe communautaire L'itinéraire	Kinesis Dance
Groupe entreprises en santé	Kiwanis Club of Wascana
Growing Chefs! Ontario	Koats for Kids
Guides du Canada	Lambton Concert Band
Guides du Canada – Conseil de l'Ontario	Langara College Foundation
Guides du Canada – Conseil du Manitoba	The Law Society Foundation
Habitat pour l'humanité Canada	Leadership Windsor/Essex
Habitat pour l'humanité Heartland Ontario	LEAP: The Centre for Social Impact
Habitat pour l'humanité Manitoba	The Lighthouse Program for Grieving Children
Habitat pour l'humanité Nouvelle-Écosse	Ligne de soutien pour femmes touchées par la violence (Fem'aide)
Habitat pour l'humanité Québec	Ligue navale – succursale de London
Habitat pour l'humanité Région de la capitale nationale	LITE
Habitat pour l'humanité Toronto	London Abused Women's Centre
Habitat pour l'humanité Vancouver Island North	London Arts Council
Les Habitations l'Escalier	London Community Foundation
The Hammer Band	London Community Players

London Health Sciences Foundation
 London Heritage Council
 London Humane Society
 London Santa Claus Parade Corporation
 Lorraine Kimsa Theatre for Young People
 LUSO Community Services
 Lymphedema Association of Manitoba
 Macdonald Youth Services
 MacKenzie Art Gallery
 MADD London
 Mains LeRescaudaideauxfamilles.ca
 La Maison de Quartier Villery
 La Maison des Jeunes de St-Bruno
 Maison du Parc inc.
 Maison Interval
 La Maison Marguerite de Montréal
 Manitoba Aboriginal Youth Achievement Awards
 Manitoba Conservatory of Music and Arts
 Manitoba Dragon Boat Festival
 Manitoba Schools Science Symposium
 Manitoba Theatre for Young People
 Manitoba Underdogs Rescue
 Manoir Ronald McDonald de Colombie-Britannique
 Manoir Ronald McDonald de Hamilton
 Manoir Ronald McDonald de Saskatchewan
 Manoir Ronald McDonald de Toronto
 Manoir Ronald McDonald des provinces de l'Atlantique
 Manoir Ronald McDonald d'Ottawa et de l'Est de l'Ontario
 Manoir Ronald McDonald du Nord de l'Alberta
 Manoir Ronald McDonald du Sud de l'Alberta
 Manoir Ronald McDonald du Sud-Ouest de l'Ontario
 Marathon du Manitoba
 Marathon Forest City Road Races
 Mark Preece Family House
 Maryvale
 McMaster Children's Hospital Foundation
 Merrymount Children's Centre
 Metropolitan United Church of London's Meal Program
 Michael Cuccione Foundation
 The Miracle League of Amherstburg
 Misericordia Health Centre Foundation
 Mission Services of London
 Mississauga Camp Enterprise
 Moisson Montréal
 Moorelands
 Moose Jaw Health Foundation
 La Mosaique, centre d'action bénévole et communautaire
 Movember Canada
 The Movement Centre of Manitoba
 MUN Campus Food Bank
 Le Mûrier
 Musée Bata de la chaussure
 Musée canadien des droits de la personne
 Musée des beaux-arts de Montréal
 Musée des enfants de London
 Musée des enfants du Manitoba
 Musée du Manitoba
 Musée McCord
 Musée royal de l'Ontario
 Museum London
 Muslim Food Bank & Community Services Society
 Naomi House
 The Nature Trust of British Columbia
 Neighbourhood Link Support Services
 Nelson Youth Centres
 Neptune Theatre Foundation
 Never Alone Foundation
 Niagara Community Foundation
 North Bay Symphony Society
 North End Community Renewal Corporation
 North York General Hospital Foundation
 Olympiques spéciaux Canada
 Olympiques spéciaux Manitoba
 Olympiques spéciaux Nouvelle-Écosse
 Olympiques spéciaux Ontario – Kingston
 Olympiques spéciaux Ontario – London
 Olympiques spéciaux Ontario – Région de Stratford
 oneROOF Youth Services
 Opera Atelier
 Opéra de Montréal
 Opéra du Manitoba
 Opportunities for Employment
 Orchestre de chambre du Manitoba
 L'Orchestre de chambre I Musici de Montréal
 Orchestre Philharmonique de Calgary
 Orchestre symphonique de Mississauga
 Orchestre symphonique de Montréal
 Orchestre symphonique de Regina
 Orchestre symphonique de Thunder Bay
 Orchestre symphonique de Toronto
 Orchestre symphonique de Vancouver
 Orchestre symphonique de Windsor
 Orchestre symphonique de Winnipeg
 Orchestres Canada
 Organisation du Sentier d'Activités du Témiskaming Sud
 Parachute
 The Parkwood Foundation
 Parlons sciences
 Partageons l'espoir
 Partners for Youth
 Passeport pour ma réussite Canada
 People for Animals of Saskatchewan Inc.
 Persephone Theatre
 Les Petits Frères
 Le Phare, Enfants et Familles
 Pillar Nonprofit Network
 Pink Ribbon Ladies Golf Classic for Hope
 Playwrights Atlantic Resource Centre
 POGO – Pediatric Oncology Group of Ontario
 Pollution Probe
 Prairie Theatre Exchange
 Pregnancy and Family Support Services
 The Princess Margaret Cancer Foundation
 Project Warmth Society of Alberta
 Rainbow Stage
 Rainbow Youth Centre
 Ranch Ehrlo Society
 Reaching E-Quality Employment Services
 READ Saskatoon
 ReForest London
 Refuge des Jeunes de Montréal
 Regina Sexual Assault Centre
 Reh-Fit Foundation
 Rencontres du Canada
 Riverview Health Centre Foundation
 Rockin' New Year's Eve Celebration (ville de London)
 Rose and Max Rady Jewish Community Centre
 Rose Cherry's Home for Kids
 Rouge Valley Health System Foundation
 Royal Aviation Museum of Western Canada
 Royal Manitoba Theatre Centre
 S.A.M. Properties
 S.U.C.C.E.S.S. (United Chinese Community Enrichment Services Society)
 Safety Services Manitoba
 SARI Therapeutic Riding
 Saskatchewan Indian Institute of Technologies
 Saskatchewan Science Centre
 Saskatoon City Hospital Foundation
 Scouts Canada – Conseil de London
 Scouts Canada – Conseil de Toronto
 Scouts Canada – Conseil du Manitoba
 Second Harvest

Sentier Urbain
 Services Familiaux Amcal
 Services spécialisés pour enfants et jeunes
 Shad Valley International
 Shakespeare in the Ruins
 Shakespeare on the Saskatchewan Festival
 ShareLife – Archidiocèse de Toronto
 Shifra Homes Inc.
 SickKids Foundation
 Single Parent Association of Newfoundland
 Sketch – Working Arts for Street-Involved and Homeless Youth
 Smile Theatre Company
 Société Alzheimer de la Saskatchewan
 Société Alzheimer de London et Middlesex
 Société Alzheimer de Toronto
 Société Alzheimer du Manitoba
 Société canadienne de la sclérose en plaques – Division de l'Alberta
 Société canadienne de la sclérose en plaques – Division de l'Ontario et du Nunavut
 Société canadienne de la sclérose en plaques – Division du Manitoba
 Société canadienne de la sclérose en plaques – Sud et Centre de l'île de Vancouver
 Société canadienne de la sclérose en plaques – Sud-Ouest de l'Ontario
 Société canadienne de la SLA
 Société canadienne du cancer – Bureau communautaire de la région de Waterloo
 Société canadienne du cancer – Bureau communautaire d'Elgin-Middlesex
 Société canadienne du cancer – Comté d'Oxford
 Société canadienne du cancer – Division de l'Alberta et T.N.-O., région de Calgary
 Société canadienne du cancer – Division de Terre-Neuve et du Labrador
 Société canadienne du cancer – Division du Manitoba
 Société canadienne du cancer – Division du Québec
 Société canadienne du cancer – Région de Peterborough
 Société canadienne du sang
 La Société de l'arthrite – division du Manitoba et du Nunavut
 La Société de l'arthrite – Section du Sud-Ouest de l'Ontario
 Société de leucémie et lymphome du Canada
 Société hôte des Jeux d'été du Canada 2017 inc.
 Société manitobaine de la schizophrénie
 Société Neil Squire
 Société pour la protection des animaux d'Ottawa
 Société pour la protection des animaux de Winnipeg
 Société Village d'enfants SOS Colombie-Britannique (CANADA)
 Soulepper Theatre Company
 South London Neighbourhood Resource Centre
 St. Anthony's Hospital
 St. Clair College Foundation
 St. Joseph's Health Care Foundation (Hamilton)
 St. Joseph's Health Care Foundation (London)
 St. Joseph's Hospice
 St. Joseph's Hospitality Centre
 St. Matthews Maryland Community Ministry
 St. Paul's High School
 St. Paul's Hospital Foundation (Vancouver)
 St. Stephen's Community House
 St. Thomas Elgin General Hospital Foundation
 Start2Finish Foundation
 Stollery Children's Hospital Foundation
 Sunshine Centres for Seniors
 Tabor Mountain Recreation Society
 Tafelmusik
 Take Pride Winnipeg
 Talisker Players Chamber Music
 Le Temple de la renommée médicale canadienne
 Temple et musée de la renommée des sports du Manitoba
 Teresina Larizza Charities Foundation
 Thames Valley Children's Centre
 Thames Valley Education Foundation
 Theatre Aquarius
 Theatre Calgary
 Théâtre du Nouveau Monde
 Théâtre Nouveau-Brunswick
 Theatre Nova Scotia
 Theatre Sarnia
 Toronto Alliance for the Performing Arts
 Toronto Choral Society
 Trajet
 Trillium Health Partners Foundation
 United Way Alberta Capital Region
 United Way Alberta Northwest
 United Way Brandon & District
 United Way Burlington & Greater Hamilton
 United Way Calgary and Area
 United Way Cambridge and North Dumfries
 United Way Cape Breton
 United Way Centraide Ottawa
 United Way Centraide Windsor-Essex County
 United Way Central & Northern Vancouver Island
 United Way Central and South Okanagan/Similkameen
 United Way Central New Brunswick/Centraide Région du Centre du Nouveau-Brunswick
 United Way Chatham-Kent
 United Way Cochrane-Timiskaming
 United Way Durham Region
 United Way Grande Prairie & Region
 United Way Greater Saint John
 United Way Greater Simcoe County
 United Way Greater Victoria
 United Way Halifax
 United Way Kingston, Frontenac, Lennox and Addington
 United Way Kitchener-Waterloo and Area
 United Way Leeds and Grenville
 United Way London & Middlesex
 United Way Lower Mainland
 United Way Newfoundland and Labrador
 United Way Northern British Columbia
 United Way Peel Region
 United Way Peterborough & District
 United Way Prince Edward Island
 United Way Quinte
 United Way Regina
 United Way Sarnia-Lambton
 United Way Saskatoon & Area
 United Way Sault Ste. Marie & District
 United Way St. Catharines & District
 United Way Thunder Bay
 United Way Toronto and York Region
 United Way Winnipeg
 United Way/Centraide Greater Moncton and Southeastern New Brunswick Region
 United Way/Centraide Sudbury and/et Nipissing Districts
 UNITY Charity
 Université Capilano
 Université de Calgary
 Université de Fredericton
 Université de la Colombie-Britannique
 Université de la Saskatchewan
 Université de l'Alberta
 Université de Regina
 Université de Victoria
 Université de Winnipeg
 Université du Manitoba
 Université du Nouveau-Brunswick
 Université Queen's
 Université Ryerson
 Université Simon Fraser
 Université Western
 Vancouver Chamber Choir
 Variety, The Children's Charity of Manitoba
 Vers un chez-soi
 VIBE Arts for Children and Youth
 Victoria Hospital Foundation (Prince Albert)
 Victoria Hospitals Foundation (Victoria)
 Vintage Locomotive Society Inc.
 Vision Impaired Resources Network Inc. (VIRN)
 Volunteer Manitoba
 VON Middlesex-Elgin

Voyage de rêve – Toronto
 Wabano Centre for Aboriginal Health Inc.
 Wee Care Developmental Centre
 Wellspring London and Region
 Wellwood Resource Centre of Hamilton
 West Broadway Community Organization
 West Island Lyric Theatre
 Westover Treatment Centre
 Windsor & Essex County Cancer Centre Foundation
 The Windsor-Essex Children's Aid Foundation
 The Winnipeg Art Gallery
 The Winnipeg Foundation
 The Winnipeg Fringe Theatre Festival – Kids Fringe
 Winnipeg Goldeyes Baseball Club's Community Zone Partnership
 Winnipeg Philharmonic Choir
 Winnipeg Police Association's Fundraiser
 Winnipeg Rotary Club Community Service Fund Inc.
 Wolseley Family Place
 Women's Community House
 The Woodrow Wilson International Centre for Scholars
 Yellow Brick House
 YMCA de l'Ouest de l'Ontario
 YMCA de Regina (Nord-Ouest)
 YMCA du Centre-Est de l'Ontario
 YMCA du Grand Halifax/Dartmouth
 YMCA-YWCA de Winnipeg
 York Region Food Network
 Youth Central
 Youth Diversion Program
 Youth Opportunities Unlimited
 YWCA Kitchener-Waterloo
 YWCA Regina
 YWCA Toronto

DROITS DE PARTICIPATION ET ÉVALUATIONS

Nous soutenons également de nombreuses organisations professionnelles à but non lucratif et entreprises. Bon nombre de nos employés œuvrent à titre consultatif auprès d'organisations du secteur ou de groupes de travail réunissant des membres du secteur privé et des organismes de réglementation.

Les affaires pour les arts
 Boston College – Centre for Corporate Citizenship
 Bureau d'éthique commerciale desservant le Manitoba et le nord-ouest de l'Ontario
 Business Council of Manitoba
 Chambre de commerce de l'Ontario
 Chambre de commerce de la région de Toronto
 Chambre de commerce de London
 Chambre de commerce de Regina et du district
 Chambre de commerce de Winnipeg
 Chambre de commerce du Canada
 Chambre de commerce du Manitoba
 Conference Board du Canada
 Conseil canadien de la sécurité
 Conseil canadien pour le commerce autochtone
 Conseil canadien des chefs d'entreprise
 Fédération des chambres de commerce du Québec
 Imagine Canada
 Institut C.D. Howe
 Pacific Rim Actuaries' Club of Toronto
 Toronto Financial Services Alliance

BOURSES D'ÉTUDES, BOURSES DE PERFECTIONNEMENT, PRIX ET RÉCOMPENSES 2016

ABC Alpha pour la vie Canada (National)
Prix de l'innovation en littérature de la Great-West, de la London Life et de la Canada-Vie

Arts Umbrella (Winnipeg, Manitoba)
Programme de bourses en arts médiatiques

BCIT (Burnaby, Colombie-Britannique)
Bourse pour la condition physique et le mieux-être des collectivités de la Financière Liberté 55

Business Council of Manitoba (Winnipeg, Manitoba)
Bourses pour les étudiants autochtones

Collège Bow Valley (Calgary, Alberta)
Bourses d'études commerciales de la Financière Liberté 55

Collège communautaire de Vancouver (Vancouver, Colombie-Britannique)
Bourse d'études pour les nouveaux Canadiens de la Great-West, de la London Life et de la Canada-Vie

Collège Conestoga de technologie et d'enseignement supérieur (Kitchener, Ontario)
Bourses de la Financière Liberté 55 en services financiers

Collège Douglas (New Westminster, Colombie-Britannique)
Bourse pour la condition physique et le mieux-être des collectivités de la Financière Liberté 55

Collège Fanshawe (London, Ontario)
Bourse d'études en médias interactifs de la Great-West, de la London Life et de la Canada-Vie
Bourse d'études commerciales de la London Life
Bourse Merle Law en études en administration
Bourses de la London Life pour les étudiants en communication
Programme d'accès aux perspectives d'avenir : Bourse de la London Life

Collège Lambton (Sarnia, Ontario)
Bourse d'études en administration des affaires de la Financière Liberté 55

Collège Langara (Vancouver, Colombie-Britannique)
Bourse pour la condition physique et le mieux-être des collectivités de la Financière Liberté 55

Collège Okanagan (Kelowna, Colombie-Britannique)
Prix de la Canada-Vie – Fonds de dotation de bourses pour les étudiants au baccalauréat en administration des affaires

Collège Red River (Winnipeg, Manitoba)
Bourses d'études et d'entretien de la Great-West

Collège Seneca d'arts appliqués et de technologie (Markham, Ontario)
Prix du responsable de l'exploitation des bâtiments de Conseillers immobiliers GWL

Collège Sheridan de technologie et d'enseignement supérieur (Oakville, Ontario)
Bourses d'études de la Great-West, de la London Life et de la Canada-Vie
Bourse d'admission de la Great-West, de la London Life et de la Canada-Vie
Bourse d'entretien pluriannuelle de la Great-West, de la London Life et de la Canada-Vie

Collège St. Clair (Windsor, Ontario)
Bourse d'études de la Financière Liberté 55, campus de Chatham
Bourse d'études de la Financière Liberté 55, campus de Windsor

Collège St. Lawrence (Kingston, Ontario)
Bourse d'études commerciales de la Financière Liberté 55

Collège universitaire Algoma (Sault Ste. Marie, Ontario)
Fonds d'aide aux étudiants de la Great-West
Fonds d'aide aux étudiants autochtones de la Great-West

Collège universitaire Ambrose (Calgary, Alberta)
Bourse d'études de la Financière Liberté 55

Collège universitaire Huron (London, Ontario)
Bourse d'études de quatrième année de la London Life

Collège universitaire Redeemer (Ancaster, Ontario)
Bourses d'études commerciales de la Great-West, de la London Life et de la Canada-Vie

Delta Waterfowl Research Station (Portage la Prairie, Manitoba)
Bourse d'études commémorative Peter D. Curry

École d'Entrepreneurship de Beauce (Saint-Georges de Beauce, Québec)
Bourse d'études de la Great-West

- École polytechnique de la Saskatchewan (Regina, Saskatchewan)
Bourse d'études de la Financière Liberté 55, Saskatchewan – avantage, occasion et innovation
- Fondation Boursiers Loran (Saskatchewan, Manitoba, Ontario, Québec)
Bourses provinciales Loran de la Great-West, de la London Life et de la Canada-Vie
- Fondation canadienne de recherche sur le SIDA (National)
Subvention de recherches de la Great-West, de la London Life et de la Canada-Vie
- Fondation de l'Hôpital universitaire Royal (Saskatoon, Saskatchewan)
Fonds de dotation de formation médicale de la Great-West, de la London Life et de la Canada-Vie
- Fondation de l'Institut universitaire de cardiologie et de pneumologie de Québec (Sainte-Foy, Québec)
*La bourse Great-West / Institut universitaire de cardiologie et de pneumologie de Québec
La bourse Financière Liberté 55 / Institut universitaire de cardiologie et de pneumologie de Québec*
- Fondation de l'Université du Québec à Trois-Rivières (Trois-Rivières, Québec)
Bourse d'études commerciales de la Financière Liberté 55
- Fondation Rideau Hall (Manitoba)
Programme de Bourses du jubilé de diamant de la reine Elizabeth II
- Fondation universitaire Armand-Frappier de l'INRS (Laval, Québec)
Bourse de doctorat de la Great-West, de la London Life et de la Canada-Vie
- Fondation universitaire de l'Université du Québec (Québec, Québec)
Bourse d'excellence de la Great-West pour les sciences de la gestion et les domaines connexes
- HEC Montréal (Montréal, Québec)
Bourse d'études de la Great-West
- Indspire (National)
Bourses d'études et bourses d'entretien de la Fondation pour l'avancement des jeunes autochtones
- Institut des comptables agréés du Manitoba (Winnipeg, Manitoba)
Prix de leadership de la Great-West
- Institut universitaire de technologie de l'Ontario (Oshawa, Ontario)
Prix de la Great-West, de la London Life et de la Canada-Vie
- Institut de technologie du Nord de l'Alberta (NAIT) (Edmonton, Alberta)
Bourses d'études de la Financière Liberté 55
- Réseau universitaire de santé (Toronto, Ontario)
Chaire de médecine Charles H. Hollenberg
- Saskatchewan Indian Institute of Technologies (Saskatoon, Saskatchewan)
Bourses d'études de la Great-West
- St. Joseph's Health Care Foundation (London, Ontario)
Bourse de recherche pour diplômé sur la réadaptation après un accident vasculaire cérébral de la London Life
- Le Temple de la renommée médicale canadienne (London, Ontario)
Fonds de bourses d'études de la Great-West et de la London Life
- Thames Valley Education Foundation (London, Ontario)
Bourse de la London Life
- Université Brock (St. Catharines, Ontario)
Bourse d'études en administration des affaires de la Great-West
- Université Capilano (Vancouver Nord, Colombie-Britannique)
Bourse pour la condition physique et le mieux-être des collectivités de la Financière Liberté 55
- Université Carleton (Ottawa, Ontario)
*Bourse de la Great-West (études commerciales)
Bourse de la Great-West, de la London Life et de la Canada-Vie (études commerciales)*
- Université Concordia (Montréal, Québec)
Bourses de la Great-West (études commerciales)
- Université de Calgary (Calgary, Alberta)
*Bourse sportive de la Financière Liberté 55
Bourse d'études commerciales de la Great-West*
- Université de Fredericton (National)
Bourse d'études en santé et sécurité psychologiques de la Great-West
- Université de l'Alberta (Edmonton, Alberta)
*Bourse de MBA de la Financière Liberté 55
Bourse de premier cycle en études commerciales de la Financière Liberté 55
Bourse d'études au baccalauréat en commerce de la Great-West
Bourse d'études au baccalauréat en commerce (bilingue) de la Great-West*
- Université de la Colombie-Britannique (Vancouver, Colombie-Britannique)
Bourse pour la condition physique et le mieux-être des collectivités de la Financière Liberté 55
- Université de la Saskatchewan (Saskatoon, Saskatchewan)
*Bourse d'entretien en études commerciales de la Great-West
Bourse d'études commerciales de la Financière Liberté 55*
- Université de l'île de Vancouver (Nanaimo, Colombie-Britannique)
Bourse pour la condition physique et le mieux-être des collectivités de la Financière Liberté 55
- Université de Moncton (Moncton, Nouveau-Brunswick)
*Bourse d'études en administration des affaires de la Great-West
Bourse d'études de la London Life*
- Université de Regina (Regina, Saskatchewan)
*Bourse d'études de la Financière Liberté 55
Bourse d'études de la Great-West*
- Université de Saint-Boniface (Winnipeg, Manitoba)
Bourse d'études de la Great-West
- Université de Toronto (Toronto, Ontario)
Collège Woodsworth – Bourse d'études Peter Bronfman Woodsworth
- Université de Victoria (Victoria, Colombie-Britannique)
Bourse pour la condition physique et le mieux-être des collectivités de la Financière Liberté 55
- Université de Winnipeg (Winnipeg, Manitoba)
*Programme des boursiers en études commerciales de la Great-West
Bourse Tony Tascona en histoire de l'art*
- Université du Manitoba (Winnipeg, Manitoba)
*Fonds de bourses d'études Bison Sports Athletic
Bourse de perfectionnement G. Clarence Elliot
Bourse en actuariat de la Great-West
Chaire d'actuariat Lloyd A.H. Warren*
- Université du nord de la Colombie-Britannique (Prince George, Colombie-Britannique)
Bourse d'études supérieures en gestion des limitations fonctionnelles de la Great-West
- Université du Nouveau-Brunswick (Fredericton, Nouveau-Brunswick)
Bourse de la Great-West, de la London Life et de la Canada-Vie en finance quantitative
- Université du Québec en Outaouais (Gatineau, Québec)
Fonds de bourses d'études de la Great-West et de la London Life
- Université Grant MacEwan (Edmonton, Alberta)
*Prix et récompenses de la Financière Liberté 55
Prix de communication et leadership Peter Kossorwan*
- Université Lakehead (Thunder Bay, Ontario)
Bourses d'études de la Financière Liberté 55
- Université Laurentienne – École de médecine du nord de l'Ontario (Sudbury, Ontario)
Prix de la Great-West, de la London Life et de la Canada-Vie
- Université McGill (Montréal, Québec)
*Bourses d'études en arts de la Great-West et de la London Life
Bourse d'études en gestion de la Great-West et de la London Life*
- Université McMaster (Hamilton, Ontario)
Centre for Health Promotion and Rehabilitation – Bourse d'études supérieures de la Great-West, en Ontario

Université Memorial de Terre-Neuve (St. John's, Terre-Neuve-et-Labrador)
Fonds de dotation de bourses d'études en administration des affaires de la Great-West

Université Mount Allison (Sackville, Nouveau-Brunswick)
Bourse d'études commerciales de la London Life

Université Mount Royal (Calgary, Alberta)
Bourse d'études de la Financière Liberté 55

Université Queen's (Kingston, Ontario)
Bourse d'études en finances de la Great-West
Bourse de stagiaire de recherche (médecine) de la Great-West

Université Ryerson (Toronto, Ontario)
Prix Devon Lord Brooks

Université Simon Fraser (Burnaby, Colombie-Britannique)
Bourse pour la condition physique et le mieux-être des collectivités de la Financière Liberté 55
Bourse d'études en administration des affaires de la Great-West

Université Trinity Western (Langley, Colombie-Britannique)
Bourse d'études de la Great-West – école de commerce

Université Western (London, Ontario)
Bourses en actuariat de la London Life
Bourse de perfectionnement en finance Paul Desmarais de la London Life
Bourse d'études de la Great-West pour la formation continue (programme MBA)

Université York (Toronto, Ontario)
Prix des services financiers de la Great-West, de la London Life et de la Canada-Vie

ACTIVITÉS FAITES EN ÉQUIPE EN 2016

Côte Ouest

Big Brothers of Greater Vancouver Foundation
Bowl for Big Brothers Classic, Vancouver
Financière Liberté 55, Vancouver Georgia

Fondation des maladies du cœur et de l'AVC de la Colombie-Britannique et du Yukon
Défi d'entreprise Grand Vélo
Bureau de gestion de l'assurance invalidité de Vancouver

Prairies

Action cancer Manitoba
Manitoba Dragon Boat Festival
Siège social de la Great-West

The Cerebral Palsy Association of Manitoba
Vélothon stationnaire
Siège social de la Great-West

Families of Spinal Muscular Atrophy Canada Society
Georgia's Journey of Hope
Siège social de la Great-West

Fondation Action cancer Manitoba inc.
Challenge for Life
Siège social de la Great-West

Fondation des maladies du cœur et de l'AVC du Manitoba
Grand vélo du cœur, Winnipeg
Siège social de la Great-West
Financière Liberté 55, Manitoba

FRDJ – Bureau de Winnipeg
Marche pour la guérison du diabète TELUS, Winnipeg
Siège social de la Great-West

FRDJ – Bureau de Winnipeg
Roulons pour vaincre le diabète, Winnipeg
Siège social de la Great-West

Hospitals of Regina Foundation
Cardiac Care 5K Walk/run
Centre administratif de Regina

KidSport Saskatchewan
Fun & Fitness Corporate Challenge – Regina
Centre administratif de Regina

The Movement Centre of Manitoba Inc.
WinnStock
Siège social de la Great-West

Riverview Health Centre Foundation
Cycle on Life
Siège social de la Great-West

Société canadienne de la sclérose en plaques – Division de l'Alberta
Vélotour SP 150 – Leduc à Camrose
Financière Liberté 55, Edmonton

Société canadienne de la sclérose en plaques – Division du Manitoba
Vélotour SP – « Biking to the Viking »
Siège social de la Great-West

Société pour la protection des animaux de Winnipeg
Paws in Motion
Siège social de la Great-West

United Way of Winnipeg
Défi de tir d'avion
Siège social de la Great-West

Ontario

Association canadienne pour la santé mentale – Niagara
Ride Don't Hide, Niagara
Financière Liberté 55, Niagara

Big Brothers Big Sisters of London & Area
Aux Quilles pour les enfants, London
Siège social de la London Life

Canucks for Kids Fund
Freedom 55 Financial Open Charity Walk
Siège social de la London Life

Daily Bread Food Bank
Food Sort Challenge
Centre de ventes et de marketing, Toronto

Fondation canadienne des tumeurs cérébrales
Marche des tumeurs cérébrales
Siège social de la London Life

Fondation de l'Hôpital Princess Margaret
Road Hockey to Conquer Cancer
Financière Liberté 55, Mississauga

Fondation de recherche sur la thérapie génique et cellulaire
Le rêve de Jesse – Marche pour vaincre la dystrophie musculaire de Duchenne
Siège social de la London Life

Fondation des maladies du cœur et de l'AVC de l'Ontario
Grand vélo du cœur, Toronto
Siège social de la Canada-Vie
Bureau de la Collective de Toronto

Fondation des maladies du cœur et de l'AVC de l'Ontario
Randonnée pour le cœur BeceL, Toronto
Conseillers immobiliers GWL inc., Toronto

Fondation des maladies du cœur et de l'AVC de l'Ontario – Brockville
Grand vélo du cœur, Brockville
Financière Liberté 55, Brockville

Fondation des maladies du cœur et de l'AVC de l'Ontario – London
Grand vélo du cœur, London
Siège social de la London Life

Fondation des maladies du cœur et de l'AVC de l'Ontario – région York Sud
Grand vélo du cœur, Scarborough
Bureau de gestion de l'assurance invalidité de Scarborough

Fondation des maladies inflammatoires de l'intestin
Gutsy en marche pour le Crohn et la colite, London
Siège social de la London Life

Fondation des maladies inflammatoires de l'intestin
Gutsy en marche pour le Crohn et la colite, Mississauga
Financière Liberté 55, Mississauga

Fondation des maladies inflammatoires de l'intestin
Gutsy en marche pour le Crohn et la colite, Stratroy
Siège social de la London Life

Fondation Fais-Un-Voeu du Canada – Section du sud-ouest de l'Ontario
Go Blue! Go Bald! Charity Head Shave
Siège social de la London Life

La Fondation Terry Fox Ontario
La course Terry Fox – Grimsby
Financière Liberté 55, Hamilton

La Fondation Terry Fox Ontario
La course Terry Fox – London
Siège social de la London Life

Grandview Children's Foundation
Ajax Run for Grandview Kids
Centre de ventes et de marketing, centre de l'Ontario

INCA – région de l'est de l'Ontario
Marchons le soir
Centre de ventes et de marketing, est de l'Ontario

Jeunesse, J'écoute
Marche Faites un pas vers les jeunes
Financière Liberté 55, Windsor

London Health Sciences Foundation
Walk of Champions for Myeloma Research
Siège social de la London Life

London Humane Society
Bark in the Park Festival Dog Walk-a-thon
Siège social de la London Life

Manoir Ronald McDonald du Sud-Ouest de l'Ontario
Quilles-o-thon
Financière Liberté 55, Windsor

Maryvale
Tim Horton's Night Run
Financière Liberté 55, Windsor

Mission Services of London
Coldest Night of the Year
Financière Liberté 55, Forest City

Mission Services of London
Hike for Happiness
Siège social de la London Life

Movember Canada
Movember, London
Siège social de la London Life

Run for Ovarian Cancer
Run for Ovarian Cancer
Siège social de la London Life

SARI Therapeutic Riding
Bowling for Ponies
Siège social de la London Life

SickKids Foundation
Heatwave for SickKids
Siège social de la Canada-Vie

SickKids Foundation
Icewave Peel Halton Corporate Challenge for SickKids
Siège social de la Canada-Vie

SLA Canada
Marche pour la SLA, Durham
Financière Liberté 55, Durham

SLA Canada, Section de London
Marche pour la SLA – London
Siège social de la London Life

Société Alzheimer de Toronto
Marche pour l'alzheimer, Toronto
Financière Liberté 55, Toronto-Est

Société canadienne de la sclérose en plaques – Division de l'Ontario, Collecte de fonds pour le sud-ouest de l'Ontario
Marche de l'eSPoir – London
Siège social de la London Life

Société canadienne de la sclérose en plaques – Division de l'Ontario, Collecte de fonds pour le sud-ouest de l'Ontario
Vélotour SP 150 – Grand Bend à London
Siège social de la London Life

Société canadienne du cancer – Elgin-Middlesex
Mudmoiselle
Siège social de la London Life

Société canadienne du cancer – Elgin-Middlesex
Relais pour la vie, London
Siège social de la London Life

Thames Valley Children's Centre
Marathon Forest City Road Races
Siège social de la London Life

VON Middlesex-Elgin
Great Community Run, Walk 'n' Roll
Siège social de la London Life

Windsor & Essex County Cancer Centre Foundation
Grow On
Financière Liberté 55, Windsor

Québec

Centre du cancer de McGill et Institut du cancer de Montréal
Défi Corporatif Canderel
Centre administratif

La Fondation du Grand défi Pierre Lavoie
Le Grand défi Pierre Lavoie
Pratiques des conseillers Clé d'Or, province de Québec

Provinces de l'Atlantique

Big Brothers Big Sisters of Greater Halifax
Aux Quilles pour les enfants
Bureau de la Collective des provinces de l'Atlantique
Bureau de gestion de l'assurance invalidité de Halifax

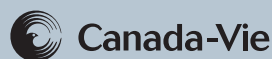
Health Care Foundation
Bust a Move for Health
Bureau de la Collective des provinces de l'Atlantique

Jeunesse, J'écoute
Quilleo
Centre de ventes et de marketing de la Nouvelle-Écosse

Motionball pour Olympiques Spéciaux
Marathon de Sport
Bureau de la Collective des provinces de l'Atlantique

Société de leucémie et lymphome du Canada – Division du Canada atlantique
Ride for Cancer
Centre financier de la Nouvelle-Écosse

« En travaillant ensemble, nous pouvons avoir une influence positive sur nos collectivités et soutenir le bien-être de tous les Canadiens. »



LA PARFAITE ALLIANCE COMMUNAUTAIRE^{MC}

La Great-West et la conception graphique de la clé ainsi que La parfaite alliance communautaire sont des marques de commerce de La Great-West, compagnie d'assurance-vie. Le Centre pour la santé mentale en milieu de travail de la Great-West est une marque de commerce de La Great-West, compagnie d'assurance-vie. London Life et le symbole social, et Financière Liberté 55 sont des marques de commerce de la London Life, Compagnie d'Assurance-Vie. Canada-Vie et le symbole social sont des marques de commerce de La Compagnie d'Assurance du Canada sur la Vie. Les autres marques de commerce qui figurent dans la présente déclaration sont des marques de commerce de La Great-West, compagnie d'assurance-vie ou d'autres sociétés, et elles sont utilisées sous licence ou moyennant autorisation, ou encore à des fins d'identification uniquement.
© La Great-West, compagnie d'assurance-vie, 2017. Tous droits réservés.